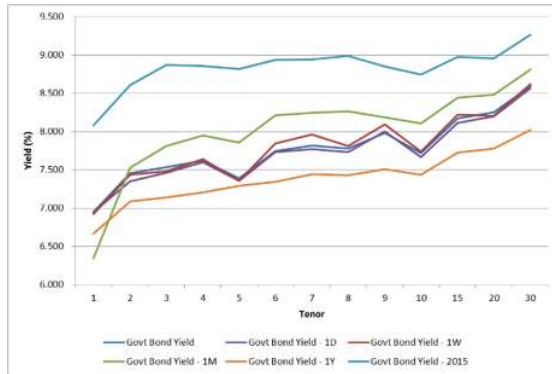


**Kurva Imbal hasil Surat Utang Negara**


Sumber : Bloomberg

**Ulasan Pasar**

Imbal hasil Surat Utang Negara pada perdagangan hari Selasa, 22 Maret 2016 kembali melanjutkan kenaikan imbal hasil didorong oleh aksi ambil untung oleh investor di tengah minimnya katalis dari dalam dan luar negeri. Perubahan tingkat imbal hasil berkisar antara 1 - 14 bps dimana sebagian besar seri Surat Utang Negara mengalami kenaikan imbal hasil. Imbal hasil Surat Utang Negara dengan tenor pendek (1-4 tahun) mengalami kenaikan imbal hasil berkisar antara 1 - 9 bps didorong oleh adanya koreksi harga yang berkisar antara 4 - 33 bps. Sementara itu imbal hasil Surat Utang Negara dengan tenor menengah (5-7 tahun) mengalami kenaikan imbal hasil yang berkisar antara 6 - 14 bps didorong oleh koreksi harga yang berkisar antara 20 - 80 bps dan imbal hasil Surat Utang Negara dengan tenor panjang (di atas 7 tahun) mengalami kenaikan sebesar 1- 11 bps dengan didorong oleh adanya penurunan harga yang berkisar antara 14 - 64 bps. Aksi ambil untung lanjutan masih terjadi pada perdagangan kemarin, di tengah minimnya katalis yang mempengaruhi pergerakan harga Surat Utang Negara. Investor cukup aktif dalam melakukan transaksi pada perdagangan kemarin yang terlihat pada volume perdagangan yang mengalami peningkatan dibandingkan dengan volume perdagangan sebelumnya. Aksi jual oleh investor kembali menyebabkan kenaikan imbal hasil Surat Utang Negara seri acuan, dimana pada perdagangan kemarin imbal hasil seri acuan dengan tenor 5 tahun mengalami kenaikan sebesar 7,8 bps pada level 7,39%; imbal hasil seri acuan bertenor 10 tahun mengalami kenaikan sebesar 8,1 bps pada level 7,75%; imbal hasil seri acuan dengan tenor 15 tahun mengalami kenaikan sebesar 7,1 bps pada level 8,20% dan imbal hasil seri acuan dengan tenor 20 tahun mengalami kenaikan sebesar 2,64 bps pada level 8,24%. Sementara itu dari hasil lelang penjualan Surat Berharga Syariah Negara (SBSN), pemerintah meraup dana senilai Rp4,18 triliun dari total penawaran yang masuk senilai Rp10,88 triliun. Jumlah yang dimenangkan oleh pemerintah sedikit di atas target indikatif penerbitan yang sebesar Rp4 triliun. Dengan lelang tersebut, maka di kuartal I 2016 pemerintah telah menerbitkan Surat Berharga Negara melalui lelang senilai Rp118,61 triliun di atas target penerbitan di kuartal I 2016 yang senilai Rp97,32 triliun. Adapun dari pasar Surat Utang Negara dengan denominasi mata uang asing, imbal hasil Surat Utang Negara juga masih melanjutkan kenaikan akibat koreksi harga yang terjadi pada perdagangan kemarin. Imbal hasil INDO-20 mengalami kenaikan sebesar 5,62 bps pada level 2,76% dengan adanya koreksi harga sebesar 22 bps. Sedangkan imbal hasil dari

INDO-26 naik sebesar 7,59 bps di level 4,19% dengan adanya koreksi harga sebesar 62 bps dan imbal hasil dari INDO-46 ditutup naik sebesar 4,1 bps pada level 5,27% setelah mengalami koreksi harga sebesar 66 bps.

Volume perdagangan Surat Utang Negara yang dilaporkan pada perdagangan kemarin mengalami peningkatan dari perdagangan sebelumnya, senilai Rp9,15 triliun dari 40 seri Surat Utang Negara yang diperdagangkan dengan volume perdagangan seri acuan sebesar Rp2,60 triliun. Obligasi Negara seri FR0053 menjadi Surat Utang Negara dengan volume perdagangan terbesar, senilai Rp1,1 triliun dari 17 kali transaksi dengan harga rata - rata pada level 103,28% dan tingkat imbal hasilnya sebesar 7,48%. Sementara itu Sukuk Negara Ritel seri SR006 menjadi Surat Berharga Syariah Negara dengan volume perdagangan terbesar, senilai Rp882,72 miliar dari 12 kali transaksi dengan harga rata - rata pada level 102,16% dan tingkat imbal hasilnya sebesar 6,40%. Adapun dari perdagangan obligasi korporasi, volume perdagangan yang dilaporkan senilai Rp614,97 miliar dari 30 seri obligasi korporasi yang diperdagangkan. Obligasi Berkelanjutan III SMF Tahap IV Tahun 2016 Seri A (SMFP03ACN4) menjadi obligasi korporasi dengan volume perdagangan terbesar, senilai Rp22 miliar dari 8 kali transaksi. Obligasi dengan peringkat "idAA+" dan akan jatuh tempo pada 21 Maret 2017 tersebut diperdagangkan pada harga rata - rata 100,013% dengan tingkat imbal hasil sebesar 8,58%. Sementara itu nilai tukar rupiah terhadap dollar Amerika pada perdagangan kemarin kembali ditutup dengan pelemahan. Rupiah ditutup melemah sebesar 32,50 pts (0,25%) pada level 13184,00 per dollar Amerika melanjutkan tren pelemahan yang terjadi sejak awal pekan ini. Bergerak cukup berfluktuasi sepanjang sesi perdagangan dan sempat menguat terbatas terhadap dollar Amerika, rupiah pada perdagangan kemarin bergerak pada kisaran 13128,00 hingga 13224,00 per dollar Amerika. Bersama Dollar Singapura (SGD) dan Rupee India (INR), rupiah menjadi mata uang regional yang mengalami pelemahan terhadap dollar Amerika pada perdagangan kemarin.

Pada perdagangan hari ini kami perkirakan harga Surat Utang Negara akan kembali berpeluang untuk mengalami penurunan di tengah harga Surat Utang Negara yang memasuki area konsolidasi. Setelah mengalami kenaikan harga yang cukup tinggi pada pekan kemarin, harga Surat Utang Negara mulai bergerak dengan penurunan seiring dengan minimnya katalis yang mampu untuk mendorong kenaikan harga Surat Utang Negara lebih tinggi lagi. Hal tersebut menyebabkan sebagian investor untuk mulai merealisasikan keuntungan dengan melakukan penjualan Surat Utang Negara di pasar sekunder. Investor asing termasuk salah satu investor yang melakukan penjualan, yang tercermin pada data kepemilikan Surat Berharga Negara, dimana berdasarkan data per tanggal 21 Maret 2016, investor asing mengurangi kepemilikan di Surat Berharga Negara senilai Rp737 miliar setelah melakukan akumulasi pembelian pada beberapa hari sebelumnya. Sementara itu dari pasar Surat Utang global, imbal hasil dari surat utang global bergerak bervariasi, dimana untuk US Treasury dengan tenor 10 tahun ditutup naik pada level 1,945% setelah salah satu anggota Dewan Gubernur Bank Sentral Amerika menyatakan optimismenya atas ekonomi Amerika, memberikan sinyal bahwa kenaikan suku bunga acuan masih akan dilakukan beberapa kali di tahun ini. Adapun imbal hasil Surat Utang Jerman (Bund) ditutup dengan penurunan dilevel 0,214% setelah pelaku pasar memburu aset yang

lebih aman pasca ledakan bom di kota Brussels yang merupakan ibukota negara Belgia.

### **Rekomendasi**

Adapun secara teknikal, meskipun sinyal tren kenaikan harga masih terlihat, pada beberapa seri Surat Utang Negara mulai terlihat adanya sinyal pembalikan arah pergerakan harga setelah mengalami koreksi harga sejak awal pekan ini. Hal tersebut kami perkirakan akan berpengaruh terhadap pergerakan harga Surat Utang Negara pada perdagangan hari ini, terlebih apabila nilai tukar rupiah kembali melanjutkan penurunan. Dengan kondisi tersebut kami menyarankan kepada investor untuk tetap mencermati arah pergerakan harga Surat Utang Negara dengan melakukan strategi trading jangka pendek. Kami masih merekomendasikan jual untuk seri - seri FR0031, FR0034, FR0053, FR0061, FR0070 dan FR0056. Sementara itu kami merekomendasikan beli di saat harga turun (BUY on Weakness) untuk seri - seri FR0073, FR0058, FR0065, FR0068 dan FR0072.

### **Berita Pasar**

❖ **Pemerintah meraup dana senilai Rp4,18 triliun dari lelang Surat Berharga Syariah Negara atau Sukuk Negara Seri SPN-S 09092016 (reopening), PBS006 (reopening), PBS009 (reopening), PBS011 (reopening), dan PBS012 (reopening) yang diadakan pada hari Selasa, tanggal 22 Maret 2016.**

Total penawaran yang masuk pada lelang tersebut senilai Rp10,88 triliun dari lima seri SBSN yang dilelang. Jumlah penawaran terbesar didapati *Project Based Sukuk* seri PBS011, yaitu senilai Rp3,14 triliun dengan tingkat imbal hasil yang diminta oleh investor berkisar antara 8,12500% hingga 8,75000%. Adapun jumlah penawaran terendah didapati pada PBS006, yaitu senilai Rp663 miliar dengan tingkat imbal hasil yang diminta oleh investor berkisar antara 7,71875% hingga 8,06250%. Jumlah penawaran yang masuk pada lelang kemarin mengalami penurunan dibandingkan dengan penawaran lelang sebelumnya yang mencapai Rp11,33 triliun.

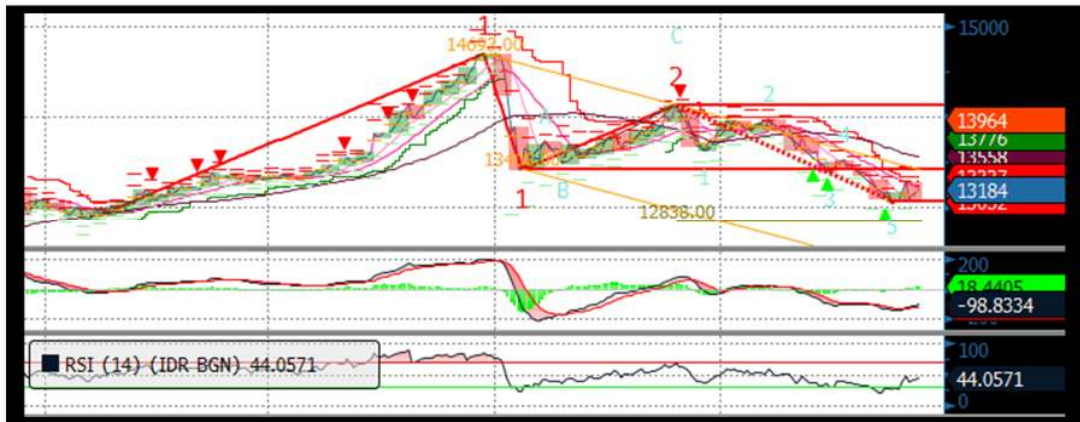
Keterangan	Seri Surat Berharga Syariah Negara				
	SPN-S09092016	PBS006	PBS009	PBS011	PBS012
Jumlah penawaran	Rp2.571 miliar	Rp663 miliar	Rp2.684 miliar	Rp3.144 miliar	Rp1.818,50 miliar
Yield terendah	5,62500%	7,71875%	7,56250%	8,12500%	8,43750%
Yield tertinggi	6,37500%	8,06250%	8,00000%	8,75000%	8,87500%

Dari penawaran yang masuk, pemerintah memutuskan untuk memenangkan lelang senilai Rp4,18 triliun. Jumlah dimenangkan terbesar didapati pada PBS012, yaitu senilai Rp1,66 triliun dengan tingkat imbal hasil rata – rata tertimbang sebesar 8,55991%. Adapun jumlah dimenangkan terendah didapati pada PBS006, yaitu senilai Rp385 miliar dengan tingkat imbal hasil rata – rata tertimbang sebesar 7,84946%. Sedangkan seri PBS011 tidak dimenangkan sama sekali oleh pemerintah mengingat tingginya tingkat imbal hasil yang diminta oleh investor.

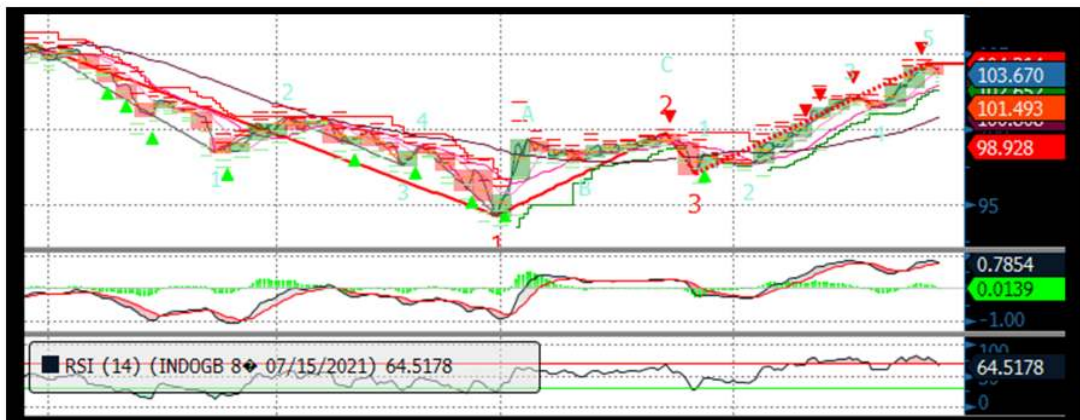
Keterangan	Seri Surat Berharga Syariah Negara				
	SPN-S09092016	PBS006	PBS009	PBS011	PBS012
Yield rata-rata	5,75692%	7,84946%	7,56996%	-	8,55991%
Tingkat imbalan	Diskonto	8,25000%	7,75000%	-	8,87500%
Jumlah dimenangkan	Rp1.000 miliar	Rp385 miliar	Rp1.130 miliar	-	Rp1.665 miliar
Tanggal jatuh tempo	9 Sep 2016	15 Sep 2020	25 Jan 2018	-	15 Nov 2031
Bid-to-cover-ratio	2,57	1,72	2,38	-	1,09

**Analisa Teknikal**

❖ IDR USD



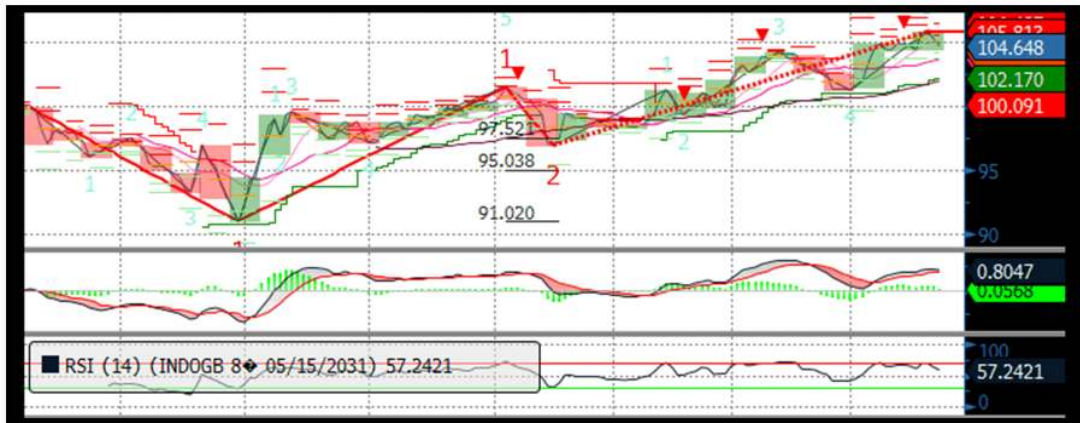
❖ FR0053



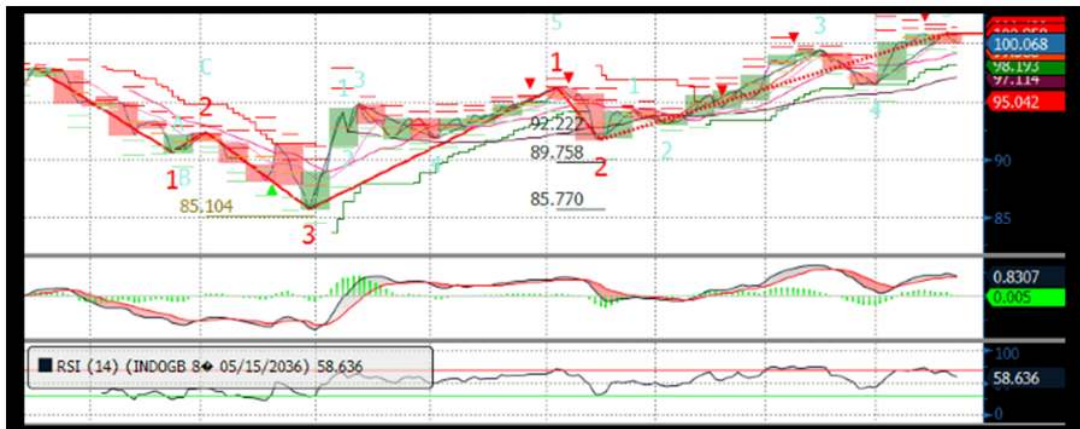
❖ FR0056



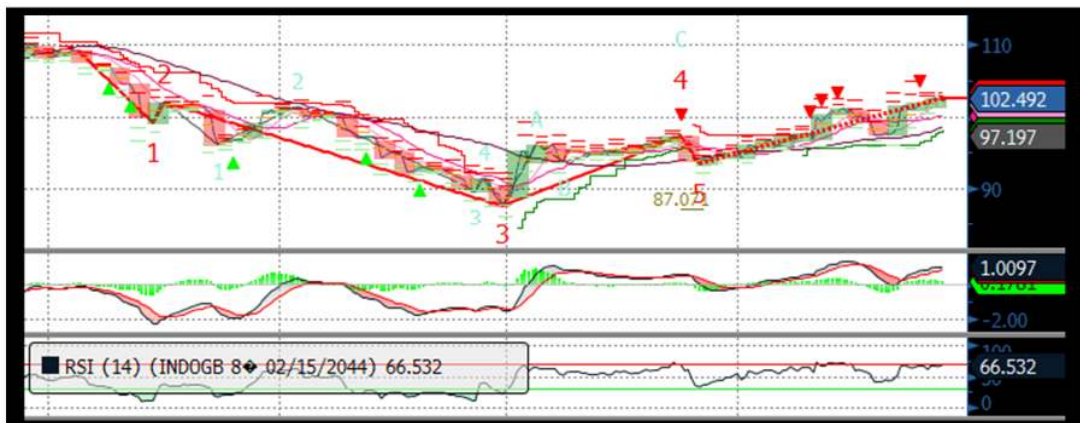
❖ FR0073



❖ FR0072



❖ FR0067





## Harga Surat Utang Negara

Data per 22-Mar-16

Series	Coupon	Maturity	TTM	Price	1D	Spread (bps)	YTM	1D YTM	YTM Spread (bps)	Duration	Mod Duration
FR30	10.750	15-May-16	0.15	100.85	100.883	↓ (3.10)	4.785%	4.584%	↑ 20.11	0.148	0.145
FR55	7.375	15-Sep-16	0.48	100.56	100.588	↓ (3.20)	6.176%	6.108%	↑ 6.80	0.481	0.467
FR60	6.250	15-Apr-17	1.06	99.529	99.542	↓ (1.30)	6.710%	6.697%	↑ 1.29	1.020	0.987
FR28	10.000	15-Jul-17	1.31	103.97	103.932	↑ 3.80	6.780%	6.810%	↓ (2.98)	1.247	1.206
FR66	5.250	15-May-18	2.15	95.93	96.019	↓ (8.90)	7.327%	7.280%	↑ 4.67	2.020	1.949
FR32	15.000	15-Jul-18	2.31	115.94	116.017	↓ (8.10)	7.374%	7.339%	↑ 3.50	2.018	1.946
FR38	11.600	15-Aug-18	2.40	109	109.102	↓ (10.00)	7.430%	7.386%	↑ 4.37	2.154	2.077
FR48	9.000	15-Sep-18	2.48	103.36	103.566	↓ (20.80)	7.490%	7.399%	↑ 9.14	2.279	2.196
FR69	7.875	15-Apr-19	3.06	101.14	101.185	↓ (4.10)	7.448%	7.433%	↑ 1.51	2.695	2.598
FR36	11.500	15-Sep-19	3.48	111.72	111.977	↓ (25.70)	7.603%	7.524%	↑ 7.96	2.991	2.882
FR31	11.000	15-Nov-20	4.65	113.15	113.477	↓ (33.10)	7.586%	7.506%	↑ 7.92	3.698	3.563
FR34	12.800	15-Jun-21	5.23	122	122.207	↓ (20.40)	7.616%	7.574%	↑ 4.22	3.994	3.848
FR53	8.250	15-Jul-21	5.31	103.67	104.017	↓ (34.70)	7.398%	7.320%	↑ 7.82	4.367	4.211
FR61	7.000	15-May-22	6.15	96.469	96.766	↓ (29.70)	7.729%	7.667%	↑ 6.28	4.954	4.770
FR35	12.900	15-Jun-22	6.23	124.61	125.408	↓ (79.70)	7.828%	7.686%	↑ 14.17	4.546	4.375
FR43	10.250	15-Jul-22	6.31	112.09	112.483	↓ (39.10)	7.785%	7.712%	↑ 7.38	4.819	4.638
FR63	5.625	15-May-23	7.15	88.047	88.505	↓ (45.80)	7.839%	7.747%	↑ 9.14	5.764	5.547
FR46	9.500	15-Jul-23	7.31	108.85	109.45	↓ (60.40)	7.882%	7.778%	↑ 10.40	5.439	5.233
FR39	11.750	15-Aug-23	7.40	121.13	121.782	↓ (65.60)	7.920%	7.815%	↑ 10.45	5.317	5.115
FR70	8.375	15-Mar-24	7.98	103.35	103.833	↓ (48.20)	7.803%	7.722%	↑ 8.03	6.006	5.780
FR44	10.000	15-Sep-24	8.48	112.57	112.706	↓ (13.20)	7.934%	7.914%	↑ 2.01	6.064	5.832
FR40	11.000	15-Sep-25	9.48	119.79	120.19	↓ (40.30)	7.984%	7.930%	↑ 5.43	6.415	6.169
FR56	8.375	15-Sep-26	10.48	104.41	105.012	↓ (59.80)	7.752%	7.670%	↑ 8.17	7.243	6.973
FR37	12.000	15-Sep-26	10.48	127.83	128.208	↓ (37.40)	8.023%	7.978%	↑ 4.51	6.724	6.465
FR59	7.000	15-May-27	11.15	92.691	92.858	↓ (16.70)	8.001%	7.977%	↑ 2.41	7.581	7.289
FR42	10.250	15-Jul-27	11.31	115.47	115.989	↓ (52.10)	8.130%	8.066%	↑ 6.44	7.152	6.873
FR47	10.000	15-Feb-28	11.90	113.59	114.064	↓ (47.50)	8.189%	8.131%	↑ 5.77	7.453	7.160
FR64	6.125	15-May-28	12.15	84.202	84.422	↓ (22.00)	8.202%	8.170%	↑ 3.23	8.186	7.863
FR71	9.000	15-Mar-29	12.98	105.98	106.417	↓ (44.00)	8.241%	8.188%	↑ 5.35	8.048	7.729
FR52	10.500	15-Aug-30	14.40	118.48	118.897	↓ (42.10)	8.278%	8.234%	↑ 4.46	8.196	7.870
FR73	8.750	15-May-31	15.15	104.65	105.286	↓ (63.80)	8.206%	8.135%	↑ 7.16	8.570	8.232
FR54	9.500	15-Jul-31	15.31	110.4	110.736	↓ (34.00)	8.287%	8.250%	↑ 3.68	8.569	8.228
FR58	8.250	15-Jun-32	16.23	99.638	100.116	↓ (47.80)	8.289%	8.235%	↑ 5.40	9.016	8.657
FR65	6.625	15-May-33	17.15	84.998	85.407	↓ (40.90)	8.277%	8.226%	↑ 5.04	9.640	9.257
FR68	8.375	15-Mar-34	17.98	100.85	101.219	↓ (36.70)	8.283%	8.243%	↑ 3.92	9.615	9.233
FR72	8.250	15-May-36	20.15	100.07	100.326	↓ (25.80)	8.241%	8.215%	↑ 2.64	9.867	9.477
FR45	9.750	15-May-37	21.15	112.67	113.257	↓ (58.90)	8.452%	8.398%	↑ 5.46	9.642	9.251
FR50	10.500	15-Jul-38	22.31	120.69	120.864	↓ (17.90)	8.426%	8.411%	↑ 1.54	9.869	9.470
FR57	9.500	15-May-41	25.15	110.34	110.929	↓ (59.40)	8.496%	8.443%	↑ 5.29	10.260	9.841
FR62	6.375	15-Apr-42	26.06	78.241	78.383	↓ (14.20)	8.454%	8.438%	↑ 1.65	11.065	10.617
FR67	8.750	15-Feb-44	27.90	102.49	102.242	↑ 25.00	8.514%	8.537%	↓ (2.31)	10.916	10.471

Sumber : Bloomberg, MNC Securities Calculation

Seri Acuan 2016

## Kepemilikan Surat Berharga Negara

	Dec'13	Dec'14	Mar'15	Jun'15	Sep'15	Nov'15	Dec'15	Jan'16	Feb'16	16-Mar-16	17-Mar-16	18-Mar-16	21-Mar-16
<b>BANK</b>	<b>335.43</b>	<b>375.55</b>	<b>349.26</b>	<b>369.11</b>	<b>400.67</b>	<b>413.99</b>	<b>350.07</b>	<b>442.76</b>	<b>460.39</b>	<b>453.61</b>	<b>456.87</b>	<b>453.14</b>	<b>452.83</b>
<b>Institusi Pemerintah</b>	<b>44.44</b>	<b>41.63</b>	<b>85.40</b>	<b>80.58</b>	<b>86.46</b>	<b>67.09</b>	<b>148.91</b>	<b>56.41</b>	<b>47.04</b>	<b>53.66</b>	<b>56.52</b>	<b>56.62</b>	<b>58.02</b>
Bank Indonesia *	44.44	41.63	85.40	80.58	86.46	67.09	148.91	56.41	47.04	53.66	56.52	56.62	58.02
<b>NON-BANK</b>	<b>615.38</b>	<b>792.78</b>	<b>870.83</b>	<b>906.74</b>	<b>905.27</b>	<b>956.85</b>	<b>962.86</b>	<b>985.99</b>	<b>1,000.37</b>	<b>1,046.49</b>	<b>1,056.57</b>	<b>1,060.19</b>	<b>1,059.10</b>
Reksadana	42.50	45.79	50.19	56.28	61.63	59.47	61.60	61.48	62.71	64.98	65.69	65.83	66.00
Asuransi	129.55	150.60	155.54	161.81	165.71	170.86	171.62	173.26	179.03	182.79	186.68	186.97	186.66
Asing	323.83	461.35	504.08	537.53	523.38	548.52	558.52	578.32	587.78	596.28	600.32	603.49	602.75
- Pemerintah dan Bank Sentral	78.39	103.42	101.41	102.34	110.88	109.49	110.32	110.98	112.31	112.35	112.62	112.64	112.37
Dana Pensiun	39.47	43.30	44.73	46.32	47.90	48.69	49.83	52.24	54.47	54.74	55.24	55.32	55.20
Individual	32.48	30.41	47.63	32.23	28.63	52.40	42.53	41.42	35.33	66.14	66.12	66.12	66.05
Lain-lain	47.56	61.32	68.66	72.56	78.02	76.91	78.76	79.27	81.05	81.55	82.52	82.46	82.44
<b>TOTAL</b>	<b>995.25</b>	<b>1,209.96</b>	<b>1,305.49</b>	<b>1,356.43</b>	<b>1,392.41</b>	<b>1,437.93</b>	<b>1,461.85</b>	<b>1,485.16</b>	<b>1,507.81</b>	<b>1,553.75</b>	<b>1,569.95</b>	<b>1,569.95</b>	<b>1,569.95</b>
Asing Beli (Jual)	53.31	137.52	42.72	33.46	(14.16)	19.75	10.00	19.795	9.460	8.507	4.041	3.165	(0.737)

Sumber : Direktorat Jenderal Pengelolaan Pembiayaan dan Risiko

### Imbal hasil Surat Utang Negara seri acuan



Sumber : Bloomberg

### Perdagangan Surat Berharga Negara

Securities	High	Low	Last	Vol	Freq
FR0053	103.85	103.25	103.25	1116.00	17
SR006	103.25	100.70	103.00	882.73	12
SR007	101.75	99.50	99.95	742.20	13
FR0072	103.00	98.80	99.96	668.38	50
FR0069	101.48	101.15	101.25	622.37	5
ORI012	104.60	101.00	103.60	612.56	47
FR0056	104.90	104.00	104.29	521.48	17
FR0068	109.36	98.50	100.80	488.96	46
FR0071	107.90	104.25	105.90	400.56	9
FR0070	104.30	103.10	103.12	338.95	15

Sumber : CTP – Bursa Efek Indonesia

### Grafik IndoBEX



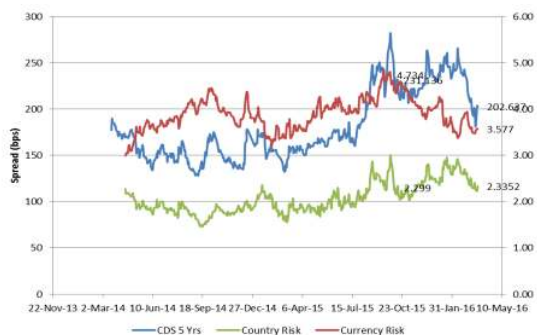
Sumber : Indonesian Bond Pricing Agency (IBPA) – Bursa Efek Indonesia

### Perdagangan Obligasi Korporasi

Securities	Rating	High	Low	Last	Vol	Freq
SMFP03ACN4	idAA+	100.30	100.00	100.30	225.00	8
ISAT07B	idAAA	102.44	102.35	102.37	80.00	3
ISAT01ACN3	idAAA	100.02	100.00	100.02	75.00	3
BSDE01CN2	idAA-	97.02	97.00	97.02	40.00	2
BNGA02SB	AA(idn)	99.00	98.40	98.40	30.00	2
BIIF01ACN1	AA+(idn)	102.50	102.47	102.50	24.00	2
FIFA02ACN2	idAAA	100.30	100.18	100.30	23.00	2
FIFA01BCN3	idAAA	102.05	102.00	102.05	20.00	2
SMAR01BCN1	idAA-	95.00	94.80	94.80	20.00	2
IMFI02BCN3	idA	102.00	101.00	102.00	8.50	29

Sumber : CTP – Bursa Efek Indonesia

### Grafik Resiko



Sumber : Bloomberg

### Imbal Hasil Surat Utang Global

Country	Last YLD	1D	Change	%	1W	Change	%	1M	Change	%	YTD	Change	%
USA	1.885	1.916	↓ (0.032)	-1.55%	1.971	↓ (0.086)	-4.37%	1.753	↑ 0.132	7.54%	2.270	↓ (0.386)	-16.98%
UK	1.443	1.476	↓ (0.033)	-2.22%	1.535	↓ (0.092)	-6.00%	1.393	↑ 0.050	3.63%	1.959	↓ (0.515)	-26.31%
Germany	0.216	0.230	↓ (0.013)	-5.84%	0.315	↓ (0.099)	-31.36%	0.175	↑ 0.042	23.86%	0.628	↓ (0.411)	-65.54%
Japan	(0.102)	(0.098)	↓ (0.004)	4.08%	(0.012)	↓ (0.090)	750.00%	(0.008)	↓ (0.094)	1175.00%	0.260	↓ (0.362)	-139.23%
Philippines	2.685	2.710	↓ (0.025)	-0.92%	2.786	↓ (0.101)	-3.63%	2.922	↓ (0.236)	-8.09%	3.330	↓ (0.645)	-19.37%
South Korea	1.842	1.833	↑ 0.009	0.51%	1.910	↓ (0.068)	-3.56%	1.829	↑ 0.013	0.73%	2.077	↓ (0.235)	-11.30%
Singapore	2.039	2.055	↓ (0.015)	-0.75%	2.226	↓ (0.187)	-8.41%	2.154	↓ (0.114)	-5.31%	2.585	↓ (0.545)	-21.10%
Thailand	1.821	1.780	↑ 0.041	2.33%	1.854	↓ (0.033)	-1.76%	2.013	↓ (0.191)	-9.50%	2.493	↓ (0.671)	-26.93%
India	7.485	7.503	↓ (0.017)	-0.23%	7.582	↓ (0.096)	-1.27%	7.772	↓ (0.287)	-3.69%	7.760	↓ (0.274)	-3.53%
Indonesia	7.751	7.670	↑ 0.081	1.06%	7.729	↑ 0.022	0.29%	8.117	↓ (0.365)	-4.50%	8.690	↓ (0.939)	-10.80%
Malaysia	3.822	3.832	↓ (0.010)	-0.26%	3.931	↓ (0.109)	-2.76%	3.924	↓ (0.102)	-2.60%	4.189	↓ (0.367)	-8.76%
China	2.835	2.835	↑ 0.000	0.01%	2.851	↓ (0.016)	-0.56%	2.868	↓ (0.033)	-1.13%	2.830	↑ 0.005	0.17%

Sumber : Bloomberg, MNC Securities Calculation

**MNC Securities Research**

**I Made Adi Saputra | Fixed Income Analyst**

imade.saputra@mncgroup.com

Ext : 52117

**Fixed Income Division**

**021 – 2980 3299 (Hunting)**

**Andri Irvandi | Fixed Income Head Division**

andri.irvandi@mncgroup.com

Ext : 52223

**Arif Efendy | Head of Sales**

arif.efendy@mncgroup.com

Ext : 52231

**Johannes C Leuwol | Fixed Income Sales**

teddy.leuwol@mncsecurities.com

Ext : 52226

**Lintang Astuti | Fixed Income Sales**

lintang.astuti@mncsecurities.com

Ext : 52227

**Marlina Sabanita | Fixed Income Sales**

marlina.sabanita@mncgroup.com

Ext : 52268

**Ratna Nurhasanah | Fixed Income Sales**

ratna.nurhasanah@mncgroup.com

Ext : 52228

**Widyasari Rina Putri | Fixed Income Sales**

widyasari.putri@mncgroup.com

Ext : 52269

**Yoni Bambang Oetoro | Fixed Income Sales**

yoni.oetoro@mncgroup.com

Ext : 52230

**Disclaimer**

This research report has been issued by PT MNC Securities It may not be reproduced or further distributed or published, in whole or in part, for any purpose. PT MNC Securities has based this document on information obtained from sources it believes to be reliable but which it has not independently verified; PT MNC Securities makes no guarantee, representation or warranty and accepts no responsibility to liability as to its accuracy or completeness. Expression of opinion herein are those of the research department only and are subject to change without notice. This document is not and should not be construed as an offer or the solicitation of an offer to purchase or subscribe or sell any investment. PT MNC Securities and its affiliates and/or their offices, directors and employees may own or have positions in any investment mentioned herein or any investment related thereto and may from time to time add to or dispose of any such investment. PT MNC Securities and its affiliates may act as market maker or have assumed an underwriting position in the securities of companies discusses herein (or investment related thereto) and may sell them to or buy them from customers on a principal basis and may also perform or seek to perform investment banking or underwriting services for or relating to those companies.

## PT MNC Securities

### Kantor Pusat

MNC Financial Center Lt 14—16  
 Jl. Kebon Sirih No.21—27 Jakarta 10340  
 ☎ 021 - 29803111 📠 021 - 39836868

Cabang	Alamat	Telepon/Fax
Jakarta   Mangga Dua	Arkade Belanja Mangga Dua Ruko No 2 Jl Arteri Mangga Dua Raya, Jakarta 10620	☎ 021 - 6127668 📠 021 - 6127701
Jakarta   Suryo	Jl. Suryo No. 20 Senopati, Jakarta Selatan 12190	☎ 021 - 72799989 📠 021 - 72799977
Jakarta   Indovision	Wisma Indovision Lantai Dasar Jl Raya Panjang Z / III, Jakarta 11520	☎ 021 - 5813378 📠 021- 5813380
Jakarta   Gajah Mada	Mediterania Gajah Mada Residence Unit Ruko TUD 12 Jl. Gajah Mada 174, Jakarta Barat 11140	☎ 021- 63875567 📠 021- 63875568
Jakarta   Taman Permata Buana	Ruko Taman Permata Buana Jalan Pulau Bira D1 No. 26, Jakarta Barat 11610	☎ 021 - 5803735 📠 021 - 58358063
Jakarta   Kemayoran	Apartemen Mediterania Palace, Ruko C/OR/M Jl. Landasan Pacu Utara Selatan Blok A1 - Kav 2, Kemayoran, Jakarta Pusat 10630	☎ 021 - 30044599
Jakarta   Kelapa Gading	Komplek Bukit Gading Mediterania Jl. Boulevard BGR Blok A/12 Kelapa Gading Barat, Jakarta Utara 14240	☎ 021 - 45842111 📠 021 - 45842110
Jakarta   Gandaria	Arteri Pondok Indah Jl. Iskandar Muda No. 9 A, Jakarta Selatan 12240	☎ 021 - 7294243 📠 021 - 7294245
Jakarta   Otisita	Jl. Otista Raya No.31A Jakarta Timur 13330	☎ 021 - 29360105 📠 021 - 29360106
Jakarta   Gani Djemat	Plaza Gani Djemat, 5th Floor Jl. Imam Bonjol No. 76-78, Jakarta Pusat 10310	☎ 021 - 315 6178
Jakarta   Gatot Subroto	Gedung Patra Jasa lantai 19 Suite 1988 Jl Jend Gatot Subroto Kav. 32-34, Jakarta Selatan 12950	☎ 021 - 52900008
Surabaya   ICBC Center	Gedung ICBC Center Jl.Basuki Rahmat 16-18, Surabaya 60261	☎ 031 - 5317929 📠 0888 303 7338
Surabaya   Sulawesi	Jl. Sulawesi No. 60 Surabaya 60281	☎ 031 - 5041690 📠 031 - 5041694
Medan	Jl. Karantina No 46 Kel. Durian, Kec Medan Timur, Medan 20235	☎ 061 - 6641905
Bandung	Jl. Gatot Subroto No. 2 Bandung - 40262	☎ 022 - 733 1916 📠 022 - 733 1915
Malang	Jl. Pahlawan TRIP No. 9 Malang 65112	☎ 0341 - 567555 📠 0341 - 586086
Solo	Gedung Graha Prioritas Lantai 1-2 Jl. Slamet Riyadi No.302 Solo 57141	☎ 0271 - 731779 📠 0271 - 637726
Denpasar	Gedung Bhakti Group Jl. Diponegoro No. 109, Denpasar - 80114	☎ 0361 - 264569 📠 0361 - 264563
Magelang	Komp. Kyai Langgeng Jl. Cempaka No. 8 B, Kel. Jurang Ombo, Magelang 56123	☎ 0293 - 313338 📠 0293 - 313438
Semarang   Mutiara Marina	Rukan Mutiara Marina No. 36 Lt. 2 Kav 35 - 36 Semarang 50144	☎ 024 - 76631623 📠 024 - 76631627
Semarang   Univ Dian Nuswantoro	Pojok BEI Universitas Dian Nuswantoro Jl. Nakula I No. 5-11, Semarang 50131	☎ 024 - 356 7010
Semarang   Universitas STIKUBANK	Pojok BEI Universitas STIKUBANK Jl. Tri Lomba Juang, Semarang 50241	☎ 024 - 8414970
Bogor	Sentul City Jl. Ir. H. Djuanda No. 78, Sentul – Bogor 16810	☎ 021 - 87962291 📠 021 - 87962294
Makassar	Kompleks Rukan Ratulangi Blok. C12-C13 Jl. DR. Sam Ratulangi No. 7, Makassar - 90113	☎ 0411 - 858516 📠 0411 - 858526
Batam	Komplek Galaxy No.19 Jalan Imam Bonjol, Batam	☎ 0778 - 459997 📠 0778 - 456787
Tegal	Jl. Ahmad Yani No 237 Tegal - Jawa Tengah	☎ 0283 - 3357768 📠 0283 - 340520
Pati	Jalan HOS Cokroaminoto Gang 2 No. 1 Pati – Jawa Tengah	☎ 0295 - 382722 📠 0295 - 385093
Bandar Lampung	Jl. Brigjen Katamso No. 12 Tanjung Karang, Bandar Lampung 35111	☎ 0721 - 264569
Balikpapan	Jl. Jend Sudirman No.33 Balikpapan – Kalimantan Timur	☎ 0542 - 736259
Menado	Komp Mega Mas Blok 1 D No.19 Jl. Piere Tendean No 24 – 25, Menado 95111	☎ 0431 - 877888 📠 0431 - 876222
Jambi	Jl. GR. Djamin Datuk Bagindo No.7 Jambi 36142	☎ 0741 - 7554595