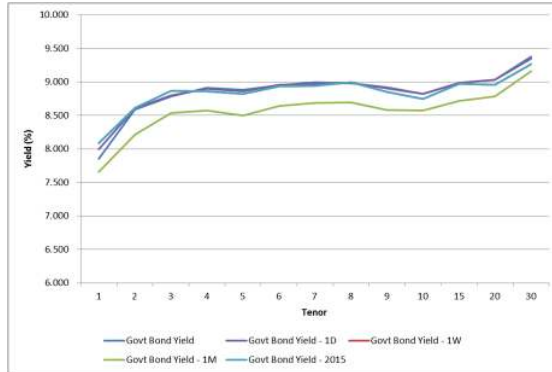


**Kurva Imbal hasil Surat Utang Negara**


Sumber : Bloomberg

**Ulasan Pasar**

Imbal hasil Surat Utang Negara pada perdagangan hari Kamis, 7 Januari 2016 bergerak bervariasi dengan kecenderungan mengalami penurunan di tengah gejolak yang terjadi di pasar saham global. Perubahan tingkat imbal hasil berkisar antara 1 - 10 bps dengan penurunan imbal hasil yang cukup besar terjadi pada Surat Utang Negara bertenor pendek. Adapun Surat Utang Negara dengan tenor menengah (5 - 10 tahun) pada perdagangan kemarin bergerak bervariasi dengan tingkat perubahan imbal hasil yang tidak begitu besar, berkisar antara 1 - 2 bps. Sementara itu Surat Utang Negara bertenor panjang cenderung mengalami penurunan imbal hasil dengan perubahan imbal hasil yang berkisar antara 1 - 3 bps. Perubahan tingkat imbal hasil tersebut didorong oleh perubahan harga Surat Utang Negara, dimana perubahan harga yang terjadi masih relatif terbatas berkisar antara 2 - 30 bps, dengan perubahan harga yang cukup besar terjadi pada Surat Utang Negara bertenor panjang yang cenderung mengalami kenaikan harga. Perubahan harga yang relatif terbatas pada perdagangan kemarin dipengaruhi oleh pelaku pasar yang cenderung menahan diri untuk melakukan transaksi dikarenakan gejolak yang terjadi pada pasar saham global. Kekhawatiran atas perlambatan ekonomi China serta penurunan harga komoditas minyak menyebabkan pasar saham global mengalami koreksi yang cukup besar di awal tahun 2016. Bahkan pasar saham China harus di hentikan perdagangannya untuk kedua kalinya dalam pekan ini setelah mengalami koreksi yang cukup besar yaitu lebih dari 7% pada masing - masing sesi perdagangan. Koreksi besar yang terjadi pada pasar saham China tersebut turut mempengaruhi pasar saham global yang juga turut dipengaruhi oleh penurunan harga komoditas minyak. Secara keseluruhan, perubahan harga yang terjadi pada perdagangan kemarin telah mendorong terjadinya kenaikan imbal hasil Surat Utang Negara seri acuan bertenor 5 tahun sebesar 1,6 bps pada level 8,80%, sementara itu imbal hasil Surat Utang Negara seri acuan bertenor 10 tahun, 15 tahun dan 20 tahun relatif tidak banyak mengalami perubahan pada level 8,77% untuk tenor 10 tahun; 8,93% untuk tenor 15 tahun dan 8,97% untuk tenor 20 tahun. Adapun imbal hasil Surat Utang Negara dengan denominasi mata uang asing pada perdagangan kemarin secara keseluruhan mengalami kenaikan yang didorong oleh aksi jual oleh investor setelah sempat mengalami kenaikan harga di awal perdagangan. Imbal hasil INDON20 mengalami kenaikan sebesar 3,05% pada level 3,555% setelah mengalami koreksi harga sebesar 12 bps. Sementara itu imbal hasil INDON26 mengalami

kenaikan sebesar 10,85 bps pada level 4,82% setelah mengalami penurunan harga sebesar 86 bps dan imbal hasil INDON46 mengalami kenaikan sebesar 8,59% pada level 6,02% setelah mengalami koreksi harga sebesar 120 bps.

Volume perdagangan Surat Utang Negara yang dilaporkan pada perdagangan kemarin menunjukkan adanya penurunan dibandingkan dengan volume perdagangan sebelumnya, yaitu senilai Rp6,02 triliun dari 38 seri Surat Utang Negara yang diperdagangkan, dimana volume perdagangan Surat Utang Negara seri acuan yang dilaporkan senilai Rp2,26 triliun. Obligasi Negara seri FR0056 menjadi Surat Utang Negara dengan volume perdagangan terbesar, yaitu senilai Rp1,58 triliun dari 31 kali transaksi dengan harga rata - rata pada level 97,44% dan tingkat imbal hasilnya sebesar 8,74%. Sementara itu Obligasi Negara Ritel seri ORI012 masih menjadi Surat Utang Negara yang paling sering ditransaksikan, sebanyak 118 kali transaksi dengan volume perdagangan senilai Rp368,89 miliar. Adapun volume perdagangan obligasi korporasi yang dilaporkan pada perdagangan kemarin senilai Rp395,65 miliar dari 17 seri obligasi korporasi yang diperdagangkan. Obligasi PLN VIII Tahun 2006 Seri A (PPLN08A) menjadi obligasi korporasi dengan volume perdagangan terbesar, senilai Rp100 miliar dari 2 kali transaksi dengan harga rata - rata pada level 101,93% dan tingkat imbal hasilnya sebesar 9,09%. Sementara itu Obligasi Subordinasi Berkelanjutan I Bank Permata Tahap I Tahun 2012 (BNLI01SBCN1) menjadi obligasi korporasi yang paling sering ditransaksikan, sebanyak 13 kali transaksi dengan volume perdagangan sebesar Rp63 miliar. Adapun nilai tukar rupiah terhadap dollar Amerika di tutup pada level 13927,40 per dollar Amerika, mengalami penguatan terbatas sebesar 15,60 pts (0,11%) dibandingkan dengan level penutupan sebelumnya. Sempat mengalami pelemahan di awal perdagangan, nilai tukar rupiah terhadap dollar Amerika bergerak cukup berfluktuasi dengan kecenderungan mengalami penguatan dengan diperdagangkan pada kisaran 13869,80 hingga 13973,80 per dollar Amerika.

Pada perdagangan hari ini kami perkirakan harga Surat Utang Negara masih akan bergerak bervariasi di tengah gejolak yang terjadi di pasar saham global. Harga Surat Utang Negara berpeluang untuk mengalami kenaikan yang didorong oleh penurunan imbal hasil Surat Utang Amerika seiring dengan meningkatnya permintaan terhadap instrumen yang lebih aman (safe haven asset) di tengah koreksi tajam yang terjadi pada pasar saham dan harga komoditas minyak. Pada perdagangan kemarin, imbal hasil US Treasury dengan tenor 10 tahun ditutup pada level 2,14% mengalami penurunan dibandingkan dengan level penutupan sebelumnya di level 2,18% dan sempat menyentuh level 2,119% yang merupakan posisi terendah sejak bulan Oktober 2015. Namun demikian, koreksi besar yang terjadi pada pasar saham global akan turut mempengaruhi pergerakan harga Surat Utang Negara pada perdagangan hari ini sehingga akan membuka peluang terjadinya koreksi harga. Pelaku pasar pada perdagangan hari ini juga akan mencermati data cadangan devisa yang akan disampaikan oleh Bank Indonesia pada hari ini. Data cadangan devisa dalam beberapa bulan terakhir mengalami dengan tren penurunan, diantaranya digunakan Bank Indonesia untuk menjaga stabilitas nilai tukar rupiah di tengah tren penguatan dollar Amerika.

## **Rekomendasi**

Adapun secara teknikal, harga Surat Utang Negara masih berada pada area konsolidasi, sehingga kami perkirakan harga Surat Utang Negara dalam jangka pendek masih akan bergerak pada rentang harga yang terbatas dengan kecenderungan bergerak mendatar (sideways). Dengan kondisi tersebut kami menyarankan kepada investor untuk tetap mencermati arah pergerakan harga Surat Utang Negara di pasar sekunder dengan melakukan strategi tarding jangka pendek ditengah kondisi pasar keuangan yang masih bergejolak. Kami juga menyarankan kepada investor untuk menggeser portofolio dari tenor panjang ke tenor pendek seiring dengan selisih imbal hasil dari kedua tenor yang tidak terlalu besar dimana Surat Utang Negara bertenor pendek memiliki resiko yang lebih rendah daripada yang didapati pada tenor panjang. Kami merekomendasikan jual untuk seri FR0056 dan FR0072 dengan ditukar dengan tenor yang lebih penek yang memiliki tingkat imbal hasil yang lebih besar seperti FR0031, FR0053 dan FR61 untuk tenor pendek dan seri FR0058, FR0065 dan FR0068 untuk tenor panjang.

## **Berita Pasar**

### **❖ Kepemilikan investor asing di Surat Berharga Negara di awal tahun 2016 mengalami kenaikan.**

Berdasarkan data kepemilikan Surat Berharga Negara yang dapat diperdagangkan per tanggal 5 Januari 2016, kepemilikan investor asing di Surat Berharga Negara senilai Rp559,15 triliun yang setara dengan 38,25% dari total outstanding Surat Berharga Negara yang dapat diperdagangkan yang nilainya sebesar Rp1461,85 triliun. Kepemilikan oleh investor asing tersebut mengalami peningkatan senilai Rp497 miliar dibandingkan dengan posisi kepemilikan di tanggal 4 Januari 2016. Dengan demikian, di tahun 2016, investor asing masih mencatatkan pembelian bersih Surat Berharga Negara senilai Rp626 miliar di tahun 2016. Adapun di sepanjang tahun 2015, investor asing mencatatkan pembelian bersih senilai Rp97,17 triliun, menjadikan investor asing sebagai kelompok investor yang aktif melakukan akumulasi pembelian Surat Berharga Negara di tahun 2015. Adapun Bank Indonesia menjadi investor yang paling banyak melakukan pembelian Surat Berharga Negara di tahun 2015, senilai Rp107,28 triliun, dimana akumulasi terbesar terjadi di bulan Desember tahun 2015, yaitu senilai Rp81,82 triliun.

**Analisa Teknikal**

❖ **IDR USD**



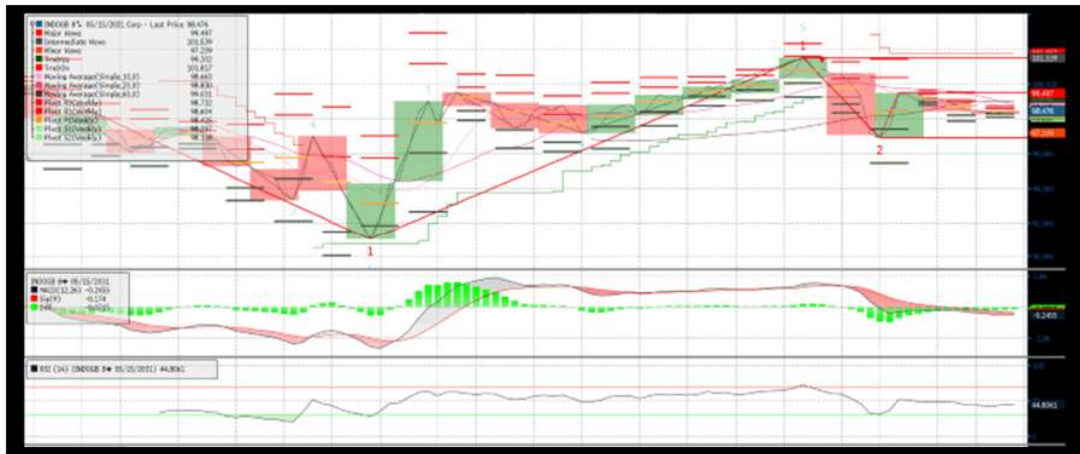
❖ **FR0053**



❖ **FR0056**



❖ FR0073



❖ FR0072



❖ FR0067



## Harga Surat Utang Negara

Data per 7-Jan-16

Series	Coupon	Maturity	TTM	Price	1D	Spread (bps)	YTM	1D YTM	YTM Spread (bps)	Duration	Mod Duration	
FR30	10.750	15-May-16	0.35	101.13	101.102	↑	3.20	7.352%	7.442%	↓ (9.02)	0.354	0.342
FR55	7.375	15-Sep-16	0.69	99.74	99.674	↑	6.60	7.746%	7.846%	↓ (10.05)	0.669	0.644
FR60	6.250	15-Apr-17	1.27	97.708	97.635	↑	7.30	8.173%	8.235%	↓ (6.26)	1.225	1.177
FR28	10.000	15-Jul-17	1.52	102.23	102.217	↑	1.40	8.405%	8.414%	↓ (0.98)	1.386	1.330
FR66	5.250	15-May-18	2.35	92.977	92.844	↑	13.30	8.603%	8.670%	↓ (6.66)	2.224	2.132
FR32	15.000	15-Jul-18	2.52	114.03	114.082	↓	(5.30)	8.683%	8.661%	↑ 2.19	2.083	1.997
FR38	11.600	15-Aug-18	2.60	106.68	106.702	↓	(2.60)	8.674%	8.663%	↑ 1.09	2.239	2.146
FR48	9.000	15-Sep-18	2.69	100.74	100.673	↑	6.90	8.675%	8.704%	↓ (2.92)	2.383	2.284
FR69	7.875	15-Apr-19	3.27	97.439	97.455	↓	(1.60)	8.785%	8.780%	↑ 0.58	2.891	2.769
FR36	11.500	15-Sep-19	3.69	108.28	108.24	↑	4.30	8.811%	8.824%	↓ (1.32)	3.036	2.907
FR31	11.000	15-Nov-20	4.85	108.39	108.41	↓	(1.80)	8.831%	8.826%	↑ 0.44	3.878	3.714
FR34	12.800	15-Jun-21	5.44	116.77	116.75	↑	1.60	8.846%	8.849%	↓ (0.34)	4.164	3.988
FR53	8.250	15-Jul-21	5.52	97.601	97.665	↓	(6.40)	8.807%	8.792%	↑ 1.51	4.355	4.171
FR61	7.000	15-May-22	6.35	91.054	90.982	↑	7.20	8.869%	8.884%	↓ (1.60)	5.119	4.901
FR35	12.900	15-Jun-22	6.44	119.14	119.152	↓	(1.00)	8.924%	8.922%	↑ 0.19	4.703	4.503
FR43	10.250	15-Jul-22	6.52	106.5	106.595	↓	(9.70)	8.914%	8.895%	↑ 1.91	4.751	4.548
FR63	5.625	15-May-23	7.35	82.627	82.566	↑	6.10	8.891%	8.904%	↓ (1.29)	5.918	5.666
FR46	9.500	15-Jul-23	7.52	102.96	103.002	↓	(4.50)	8.951%	8.942%	↑ 0.82	5.338	5.109
FR39	11.750	15-Aug-23	7.60	115.19	115.214	↓	(2.20)	8.950%	8.946%	↑ 0.37	5.200	4.978
FR70	8.375	15-Mar-24	8.18	97.21	97.264	↓	(5.40)	8.858%	8.848%	↑ 0.96	5.896	5.646
FR44	10.000	15-Sep-24	8.69	106.17	106.161	↑	0.60	8.959%	8.960%	↓ (0.10)	5.919	5.665
FR40	11.000	15-Sep-25	9.69	113.06	112.942	↑	11.70	8.951%	8.968%	↓ (1.69)	6.228	5.961
FR56	8.375	15-Sep-26	10.69	97.243	97.241	↑	0.20	8.775%	8.775%	↓ (0.03)	7.026	6.730
FR37	12.000	15-Sep-26	10.69	120.43	120.402	↑	2.60	8.982%	8.986%	↓ (0.34)	6.493	6.214
FR59	7.000	15-May-27	11.35	86.155	86.202	↓	(4.70)	8.966%	8.959%	↑ 0.74	7.638	7.310
FR42	10.250	15-Jul-27	11.52	108.83	108.772	↑	5.30	9.003%	9.010%	↓ (0.71)	6.899	6.602
FR47	10.000	15-Feb-28	12.10	107.17	107.026	↑	14.10	9.013%	9.031%	↓ (1.85)	7.188	6.878
FR64	6.125	15-May-28	12.35	78.759	78.694	↑	6.50	9.008%	9.018%	↓ (1.04)	8.243	7.887
FR71	9.000	15-Mar-29	13.18	100.23	100.151	↑	7.40	8.968%	8.977%	↓ (0.97)	7.767	7.434
FR52	10.500	15-Aug-30	14.60	111.53	111.47	↑	6.20	9.058%	9.066%	↓ (0.71)	7.844	7.504
FR73	8.750	15-May-31	15.35	98.476	98.427	↑	4.90	8.932%	8.938%	↓ (0.60)	8.568	8.202
FR54	9.500	15-Jul-31	15.52	103.52	103.438	↑	7.80	9.073%	9.082%	↓ (0.92)	8.178	7.823
FR58	8.250	15-Jun-32	16.44	92.808	92.979	↓	(17.10)	9.101%	9.079%	↑ 2.14	8.957	8.568
FR65	6.625	15-May-33	17.35	78.688	78.603	↑	8.50	9.087%	9.099%	↓ (1.17)	9.543	9.128
FR68	8.375	15-Mar-34	18.18	93.775	93.668	↑	10.70	9.078%	9.091%	↓ (1.27)	9.121	8.725
FR72	8.250	15-May-36	20.35	93.268	93.242	↑	2.60	8.974%	8.977%	↓ (0.30)	9.727	9.309
FR45	9.750	15-May-37	21.35	105.26	105.09	↑	17.10	9.181%	9.199%	↓ (1.77)	9.492	9.076
FR50	10.500	15-Jul-38	22.52	112.06	111.785	↑	27.30	9.220%	9.246%	↓ (2.65)	9.237	8.830
FR57	9.500	15-May-41	25.35	102.79	102.511	↑	27.50	9.212%	9.240%	↓ (2.76)	10.021	9.579
FR62	6.375	15-Apr-42	26.27	72.273	72.051	↑	22.20	9.186%	9.215%	↓ (2.94)	10.737	10.265
FR67	8.750	15-Feb-44	28.10	94.571	94.824	↓	(25.30)	9.296%	9.269%	↑ 2.67	10.103	9.654

Sumber : Bloomberg, MNC Securities Calculation

Seri Acuan 2016

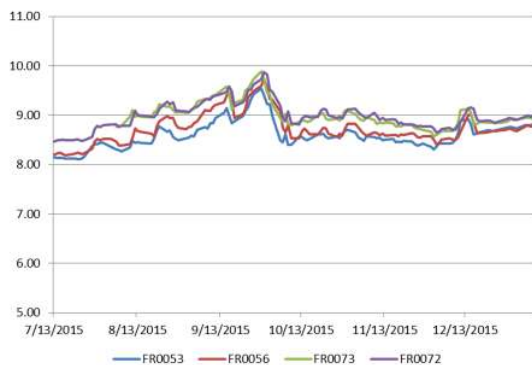
## Kepemilikan Surat Berharga Negara

	Des'13	Des'14	Mar'15	Jun'15	Sep'15	Okt'15	Nop'15	29-Dec-15	30-Dec-15	31-Dec-15	4-Jan-16	5-Jan-16
<b>BANK</b>	<b>335,43</b>	<b>375,55</b>	<b>349,26</b>	<b>369,11</b>	<b>400,67</b>	<b>412,02</b>	<b>413,99</b>	<b>365,81</b>	<b>354,52</b>	<b>350,07</b>	<b>385,12</b>	<b>404,54</b>
Institusi Pemerintah	44,44	41,63	85,40	80,58	86,46	74,98	67,09	133,83	144,88	148,91	113,64	93,55
Bank Indonesia *	44,44	41,63	85,40	80,58	86,46	74,98	67,09	133,83	144,88	148,91	113,64	93,55
<b>NON-BANK</b>	<b>615,38</b>	<b>792,78</b>	<b>870,83</b>	<b>906,74</b>	<b>905,27</b>	<b>938,20</b>	<b>956,85</b>	<b>960,79</b>	<b>962,44</b>	<b>962,86</b>	<b>963,08</b>	<b>963,75</b>
Reksadana	42,50	45,79	50,19	56,28	61,63	62,18	59,47	61,03	61,40	61,60	61,66	61,73
Asuransi	129,55	150,60	155,54	161,81	165,71	169,26	170,86	171,93	171,62	171,62	171,61	171,61
Asing	323,83	461,35	504,08	537,53	523,38	528,76	548,52	558,11	558,10	558,52	558,65	559,15
- Pemerintah dan Bank Sentral	78,39	103,42	101,41	102,34	110,88	112,70	109,49	110,32	110,32	110,32	110,32	110,32
Dana Pensiun	39,47	43,30	44,73	46,32	47,90	48,33	48,69	49,65	49,83	49,83	49,88	50,02
Sekuritas	0,88	0,81	0,63	0,74	0,19	0,22	0,15	0,02	0,26	0,26	0,25	0,27
Individual	32,48	30,41	47,63	32,23	28,63	52,32	52,40	42,94	42,53	42,53	42,50	42,46
Lain -lain	46,68	60,51	68,03	71,82	77,83	77,12	76,76	77,11	78,70	78,50	78,53	78,51
<b>TOTAL</b>	<b>995,25</b>	<b>1.209,96</b>	<b>1.305,49</b>	<b>1.356,43</b>	<b>1.392,41</b>	<b>1.425,20</b>	<b>1.437,93</b>	<b>1.460,43</b>	<b>1.461,85</b>	<b>1.461,85</b>	<b>1.461,85</b>	<b>1.461,85</b>
Asing Beli (Jual)	53,31	137,52	42,72	33,46	(14,16)	5,39	19,75	9,59	(0,01)	0,42	0,13	0,50

Sumber : Direktorat Jenderal Pengelolaan Pembiayaan dan Risiko



**Imbal hasil Surat Utang Negara seri acuan**



Sumber : Bloomberg

**Perdagangan Surat Berharga Negara**

Securities	High	Low	Last	Vol	Freq
FR0056	98.50	97.20	97.36	1583.34	31
SR006	100.60	97.65	97.65	886.21	22
FR0070	98.90	97.00	97.20	812.66	18
FR0053	99.10	97.30	97.60	661.03	31
ORI012	103.75	99.30	100.00	368.90	118
FR0068	105.75	93.00	94.55	333.51	25
FR0064	78.50	78.00	78.00	280.20	2
FR0071	102.00	99.80	100.00	232.30	19
FR0069	97.50	97.30	97.30	154.63	5
SPN12160401	98.65	98.58	98.65	138.16	3

Sumber : CTP – Bursa Efek Indonesia

**Grafik IndoBEX**



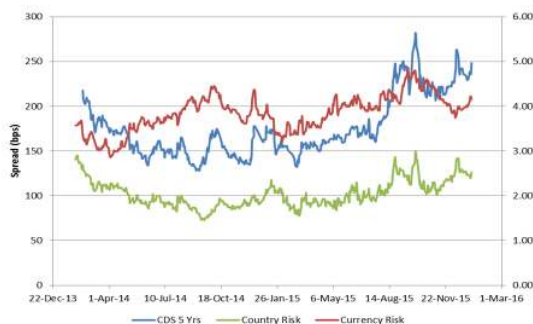
Sumber : Indonesian Bond Pricing Agency (IBPA) – Bursa Efek Indonesia

**Perdagangan Obligasi Korporasi**

Securities	Rating	High	Low	Last	Vol	Freq
PPLN08A	idAAA	101.98	101.90	101.98	100.00	2
MAPI01BCN2	idAA-	110.55	101.60	101.70	70.00	9
BNLI01SBCN1	idAA+	93.57	91.50	92.98	63.00	13
IMFI01BCN3	idA	100.47	99.70	100.40	54.00	9
BBTN12	idAA	102.65	102.50	102.65	50.00	4
BBI01B	AAA(idn)	100.75	100.00	100.75	20.00	5
BMRI01	idAA+	102.45	102.45	102.45	13.00	1
BFIN02CCN1	A+(idn)	100.25	100.25	100.25	7.00	2
ISAT01ACN2	idAAA	99.85	99.85	99.85	5.00	1
TUFI02ACN1	idAA	102.00	101.00	101.00	3.85	4

Sumber : CTP – Bursa Efek Indonesia

**Grafik Resiko**



Sumber : Bloomberg

**Imbal Hasil Surat Utang Global**

	Last YLD	1D	Change	%	1W	Change	%	1M	Change	%	YTD	Change	%
USA	2.139	2.171	↓ (0.032)	-1.46%	2.270	↓ (0.131)	-5.77%	2.230	↓ (0.090)	-4.05%	2.270	↓ (0.131)	-5.77%
UK	1.753	1.792	↓ (0.039)	-2.17%	1.959	↓ (0.205)	-10.49%	1.802	↓ (0.049)	-2.71%	1.959	↓ (0.205)	-10.49%
Germany	0.496	0.502	↓ (0.006)	-1.17%	0.628	↓ (0.132)	-20.97%	0.581	↓ (0.085)	-14.61%	0.628	↓ (0.132)	-20.97%
Japan	0.235	0.245	↓ (0.010)	-4.08%	0.260	↓ (0.025)	-9.62%	0.325	↓ (0.090)	-27.69%	0.260	↓ (0.025)	-9.62%
Philippines	3.277	3.310	↓ (0.032)	-0.98%	3.368	↓ (0.090)	-2.68%	3.347	↓ (0.069)	-2.07%	3.368	↓ (0.090)	-2.68%
South Korea	2.021	2.036	↓ (0.016)	-0.77%	2.077	↓ (0.056)	-2.71%	2.307	↓ (0.287)	-12.43%	2.077	↓ (0.056)	-2.71%
Singapore	2.425	2.527	↓ (0.102)	-4.04%	2.585	↓ (0.160)	-6.18%	2.525	↓ (0.100)	-3.95%	2.585	↓ (0.160)	-6.18%
Thailand	2.628	2.640	↓ (0.012)	-0.44%	2.493	↑ 0.136	5.44%	2.691	↓ (0.063)	-2.32%	2.493	↑ 0.136	5.44%
India	7.737	7.737	↑ 0.001	0.01%	7.760	↓ (0.022)	-0.29%	7.755	↓ (0.018)	-0.23%	7.760	↓ (0.022)	-0.29%
Indonesia	8.775	8.775	↓ (0.000)	0.00%	8.690	↑ 0.085	0.98%	8.528	↑ 0.247	2.89%	8.690	↑ 0.085	0.98%
Malaysia	4.215	4.192	↑ 0.023	0.55%	4.189	↑ 0.026	0.62%	4.209	↑ 0.006	0.13%	4.189	↑ 0.026	0.62%
China	2.857	2.867	↓ (0.009)	-0.32%	2.830	↑ 0.027	0.96%	3.028	↓ (0.170)	-5.62%	2.830	↑ 0.027	0.96%

Sumber : Bloomberg, MNC Securities Calculation

**MNC Securities Research**

**I Made Adi Saputra | Fixed Income Analyst**

imade.saputra@mncgroup.com

Ext : 52117

**Fixed Income Division**

**021 – 2980 3299 (Hunting)**

**Andri Irvandi | Fixed Income Head Division**

andri.irvandi@mncgroup.com

Ext : 52223

**Arif Efendy | Head of Sales**

arif.efendy@mncgroup.com

Ext : 52231

**Johannes C Leuwol | Fixed Income Sales**

teddy.leuwol@mncsecurities.com

Ext : 52226

**Lintang Astuti | Fixed Income Sales**

lintang.astuti@mncsecurities.com

Ext : 52227

**Marlina Sabanita | Fixed Income Sales**

marlina.sabanita@mncgroup.com

Ext : 52268

**Ratna Nurhasanah | Fixed Income Sales**

ratna.nurhasanah@mncgroup.com

Ext : 52228

**Widyasari Rina Putri | Fixed Income Sales**

widyasari.putri@mncgroup.com

Ext : 52269

**Yoni Bambang Oetoro | Fixed Income Sales**

yoni.oetoro@mncgroup.com

Ext : 52230

**Disclaimer**

This research report has been issued by PT MNC Securities It may not be reproduced or further distributed or published, in whole or in part, for any purpose. PT MNC Securities has based this document on information obtained from sources it believes to be reliable but which it has not independently verified; PT MNC Securities makes no guarantee, representation or warranty and accepts no responsibility to liability as to its accuracy or completeness. Expression of opinion herein are those of the research department only and are subject to change without notice. This document is not and should not be construed as an offer or the solicitation of an offer to purchase or subscribe or sell any investment. PT MNC Securities and its affiliates and/or their offices, directors and employees may own or have positions in any investment mentioned herein or any investment related thereto and may from time to time add to or dispose of any such investment. PT MNC Securities and its affiliates may act as market maker or have assumed an underwriting position in the securities of companies discusses herein (or investment related thereto) and may sell them to or buy them from customers on a principal basis and may also perform or seek to perform investment banking or underwriting services for or relating to those companies.

## PT MNC Securities

### Kantor Pusat

MNC Financial Center Lt 14—16  
 Jl. Kebon Sirih No.21—27 Jakarta 10340  
 ☎ 021 - 29803111 📠 021 - 39836868

Cabang	Alamat	Telepon/Fax
Jakarta   Mangga Dua	Arkade Belanja Mangga Dua Ruko No 2 Jl Arteri Mangga Dua Raya, Jakarta 10620	☎ 021 - 6127668 📠 021 - 6127701
Jakarta   Suryo	Jl. Suryo No. 20 Senopati, Jakarta Selatan 12190	☎ 021 - 72799989 📠 021 - 72799977
Jakarta   Indovision	Wisma Indovision Lantai Dasar Jl Raya Panjang Z / III, Jakarta 11520	☎ 021 - 5813378 📠 021- 5813380
Jakarta   Gajah Mada	Mediterania Gajah Mada Residence Unit Ruko TUD 12 Jl. Gajah Mada 174, Jakarta Barat 11140	☎ 021- 63875567 📠 021- 63875568
Jakarta   Taman Permata Buana	Ruko Taman Permata Buana Jalan Pulau Bira D1 No. 26, Jakarta Barat 11610	☎ 021 - 5803735 📠 021 - 58358063
Jakarta   Kemayoran	Apartemen Mediterania Palace, Ruko C/OR/M Jl. Landasan Pacu Utara Selatan Blok A1 - Kav 2, Kemayoran, Jakarta Pusat 10630	☎ 021 - 30044599
Jakarta   Kelapa Gading	Komplek Bukit Gading Mediterania Jl. Boulevard BGR Blok A/12 Kelapa Gading Barat, Jakarta Utara 14240	☎ 021 - 45842111 📠 021 - 45842110
Jakarta   Gandaria	Arteri Pondok Indah Jl. Iskandar Muda No. 9 A, Jakarta Selatan 12240	☎ 021 - 7294243 📠 021 - 7294245
Jakarta   Otisita	Jl. Otista Raya No.31A Jakarta Timur 13330	☎ 021 - 29360105 📠 021 - 29360106
Jakarta   Gani Djemat	Plaza Gani Djemat, 5th Floor Jl. Imam Bonjol No. 76-78, Jakarta Pusat 10310	☎ 021 - 315 6178
Jakarta   Gatot Subroto	Gedung Patra Jasa lantai 19 Suite 1988 Jl Jend Gatot Subroto Kav. 32-34, Jakarta Selatan 12950	☎ 021 - 52900008
Surabaya   ICBC Center	Gedung ICBC Center Jl.Basuki Rahmat 16-18, Surabaya 60261	☎ 031 - 5317929 📠 0888 303 7338
Surabaya   Sulawesi	Jl. Sulawesi No. 60 Surabaya 60281	☎ 031 - 5041690 📠 031 - 5041694
Medan	Jl. Karantina No 46 Kel. Durian, Kec Medan Timur, Medan 20235	☎ 061 - 6641905
Bandung	Jl. Gatot Subroto No. 2 Bandung - 40262	☎ 022 - 733 1916 📠 022 - 733 1915
Malang	Jl. Pahlawan TRIP No. 9 Malang 65112	☎ 0341 - 567555 📠 0341 - 586086
Solo	Gedung Graha Prioritas Lantai 1-2 Jl. Slamet Riyadi No.302 Solo 57141	☎ 0271 - 731779 📠 0271 - 637726
Denpasar	Gedung Bhakti Group Jl. Diponegoro No. 109, Denpasar - 80114	☎ 0361 - 264569 📠 0361 - 264563
Magelang	Komp. Kyai Langgeng Jl. Cempaka No. 8 B, Kel. Jurang Ombo, Magelang 56123	☎ 0293 - 313338 📠 0293 - 313438
Semarang   Mutiara Marina	Rukan Mutiara Marina No. 36 Lt. 2 Kav 35 - 36 Semarang 50144	☎ 024 - 76631623 📠 024 - 76631627
Semarang   Univ Dian Nuswantoro	Pojok BEI Universitas Dian Nuswantoro Jl. Nakula I No. 5-11, Semarang 50131	☎ 024 - 356 7010
Semarang   Universitas STIKUBANK	Pojok BEI Universitas STIKUBANK Jl. Tri Lomba Juang, Semarang 50241	☎ 024 - 8414970
Bogor	Sentul City Jl. Ir. H. Djuanda No. 78, Sentul – Bogor 16810	☎ 021 - 87962291 📠 021 - 87962294
Makassar	Kompleks Rukan Ratulangi Blok. C12-C13 Jl. DR. Sam Ratulangi No. 7, Makassar - 90113	☎ 0411 - 858516 📠 0411 - 858526
Batam	Komplek Galaxy No.19 Jalan Imam Bonjol, Batam	☎ 0778 - 459997 📠 0778 - 456787
Tegal	Jl. Ahmad Yani No 237 Tegal - Jawa Tengah	☎ 0283 - 3357768 📠 0283 - 340520
Pati	Jalan HOS Cokroaminoto Gang 2 No. 1 Pati – Jawa Tengah	☎ 0295 - 382722 📠 0295 - 385093
Bandar Lampung	Jl. Brigjen Katamso No. 12 Tanjung Karang, Bandar Lampung 35111	☎ 0721 - 264569
Balikpapan	Jl. Jend Sudirman No.33 Balikpapan – Kalimantan Timur	☎ 0542 - 736259
Menado	Komp Mega Mas Blok 1 D No.19 Jl. Piere Tendean No 24 – 25, Menado 95111	☎ 0431 - 877888 📠 0431 - 876222
Jambi	Jl. GR. Djamin Datuk Bagindo No.7 Jambi 36142	☎ 0741 - 7554595