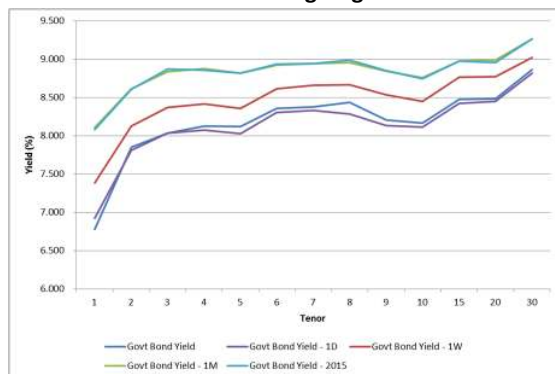


Kurva Imbal hasil Surat Utang Negara



Sumber : Bloomberg

Ulasan Pasar

Imbal hasil Surat Utang Negara pada perdagangan hari Rabu, 3 Februari 2016 cenderung mengalami kenaikan didorong oleh aksi ambil untung investor di tengah pelemahan nilai tukar rupiah terhadap dollar Amerika. Perubahan tingkat imbal hasil berkisar antara 1 - 11 bps dimana kenaikan imbal hasil yang cukup besar terjadi pada tenor menengah dan panjang. Kenaikan imbal hasil yang terjadi pada perdagangan kemarin didorong oleh adanya koreksi harga Surat Utang Negara di pasar sekunder. Perubahan tingkat imbal hasil Surat Utang Negara dengan tenor pendek (1-4 tahun) berkisar antara 1 - 8 bps, dimana pada beberapa seri terlihat mengalami penurunan imbal hasil yang didorong oleh adanya perubahan harga yang berkisar antara 1 - 32 bps. Sementara itu pada Surta Utang Negara dengan tenor menengah (5-7 tahun), kenaikan tingkat imbal hasil berkisar antara 2 - 11 bps yang disebabkan karena adanya koreksi harga yang berkisar antara 13 - 52 bps dan imbalhasil Surat Utang Negara dengan tenor panjang (di atas 7 tahun) mengalami kenaikan imbal hasil yang berkisar antara 1 - 9 bps yang disebabkan karena adanya penurunan harga Surat Utang Negara yang sebesar 5 - 75 bps. Koreksi harga yang terjadi pada perdagangan kemarin terlihat sejak awal perdagangan, didorong oleh pelaku pasar yang merealisasikan keuntungan (profit taking) setelah harga Surat Utang Negara mengalami kenaikan dalam beberapa hari terakhir. Pelaku pasar juga melakukan profit taking memanfaatkan momentum pelemahan nilai tukar rupiah yang terjadi dalam dua hari perdagangan terakhir di tengah minimnya katalis dari dalam dan luar negeri. Secara keseluruhan, koreksi harga yang terjadi pada perdagangan kemarin telah menyebabkan terjadinya kenaikan imbal hasil Surat Utang Negara seri acuan bertenor 5 tahun sebesar 9,6 bps pada level 8,05%; seri acuan bertenor 10 tahun sebesar 4,6 bps pada level 8,11%; seri acuan bertenor 15 tahun sebesar 6 bps pada level 8,43% dan imbal hasil seri acuan bertenor 20 tahun sebesar 3,7 bps pada level 8,43%. Adapun pada perdagangan Surat Utang Negara dengan denominasi mata uang asing, pergerakan tingkat imbal hasil masih menunjukkan kecenderungan mengalami kenaikan meskipun beberapa seri terlihat mengalami penurunan imbal hasil. Imbal hasil dari INDON20 mengalami penurunan sebesar 2,6 bps pada level 3,19% didorong oleh adanya kenaikan harga yang sebesar 11 bps. Adapun imbal hasil INDON26 mengalami penurunan sebesar 0,8 bps pada level 4,60% setelah mengalami kenaikan harga terbatas sebesar 7 bps. Sementara itu imbal hasil dari INDON46 terlihat mengalami

kenaikan imbal hasil sebesar 1,55 bps pada level 5,81% setelah adanya koreksi harga yang sebesar 22 bps.

Volume perdagangan Surat Utang Negara yang dilaporkan pada perdagangan kemarin mengalami penurunan dibandingkan dengan volume perdagangan sebelumnya, yaitu senilai Rp13,82 triliun dari 34 seri Surat Utang Negara yang diperdagangkan, dengan volume perdagangan Surat Utang Negara seri acuan yang dilaporkan senilai Rp5,10 triliun. Obligasi Negara seri FR0073 menjadi Surat Utang Negara dengan volume perdagangan terbesar, senilai Rp2,41 triliun dari 63 kali transaksi dengan harga rata - rata pada level 102,84% dengan tingkat imbal hasil sebesar 8,41%. Adapun Obligasi Negara Ritel seri ORI012 masih menjadi Surat Utang Negara yang paling aktif diperdagangkan, sebanyak 114 kali transaksi dengan volume perdagangan sebesar Rp450,24 miliar. Sementara itu Sukuk Ritel seri SR006 menjadi Surat Berharga Syariah Negara (SBSN) dengan volume perdagangan terbesar, senilai Rp601,71 miliar dari 11 kali transaksi adapun Sukuk Ritel seri SR007 menjadi SBSN yang paling aktif diperdagangkan, sebanyak 45 kali transaksi dengan volume perdagangan senilai Rp174,91 miliar. Dari perdagangan obligasi korporasi, volume perdagangan obligasi korporasi yang dilaporkan pada perdagangan kemarin senilai Rp738,03 miliar dari 26 seri obligasi korporasi yang diperdagangkan. Obligasi Berkelanjutan I Waskita Karya Tahap II Tahun 2015 Seri (WSKT01ACN2) menjadi obligasi korporasi dengan volume perdagangan terbesar, senilai Rp160 miliar dari 2 kali transaksi dengan harga rata - rata pada level 100,075% dan tingkat imbal hasilnya sebesar 10,36%. Adapun Obligasi Berkelanjutan I WOM Finance Tahap III Tahun 2015 Seri B (WOMF01BCN3) menjadi obligasi korporasi yang paling aktif diperdagangkan, sebanyak 13 kali transaksi dengan volume perdagangan senilai Rp46 miliar. Sementara itu nilai tukar rupiah terhadap dollar Amerika kembali ditutup melemah, dimana pada perdagangan kemarin ditutup pada level 13770,00 per dollar Amerika, mengalami pelemahan sebesar 79,50 (0,58%) dibandingkan dengan level penutupan sebelumnya. Sepanjang sesi perdagangan, nilai tukar rupiah terhadap dollar Amerika menunjukkan pelemahan dengan diperdagangkan pada kisaran 13701,50 hingga 13825,00 per dollar Amerika.

Pada perdagangan hari ini, kami perkirakan harga Surat Utang Negara di pasar sekunder masih akan bergerak dengan kecenderungan mengalami penurunan harga yang didorong oleh pelaku pasar yang melakukan aksi ambil untung. Pelaku pasar masih akan menantikan rilis data ekonomi domestik yang akan disampaikan pada hari Jum'at, 5 Februari 2016 dimana Badan Pusat Statistik akan menyampaikan data pertumbuhan ekonomi Indonesia periode kuartal IV tahun 2015. Analisis memperkirakan bahwa pada kuartal IV 2015 terjadi penurunan pertumbuhan ekonomi sebesar 1,94% dibandingkan dengan kuartal III 2015 (QoQ). Adapun di tahun 2015, pertumbuhan ekonomi diperkirakan tumbuh sebesar 4,74%. Sementara itu, dari pasar Surat Utang Global, imbal hasil dari US Treasury dengan tenor 10 tahun ditutup dengan mengalami kenaikan setelah sempat menyentuh level 1,79% pada awal perdagangan dan ditutup pada level 1,88%. Pelaku pasar Surat Utang Global melakukan aksi ambil untung menjelang rilis data sektor tenaga kerja Amerika yang akan disampaikan pada akhir pekan ini. Sementara itu imbal hasil Surat Utang Jerman (Bund) dengan tenor 10 tahun ditutup dengan mengalami penurunan imbal hasil, pada level 0,282% dari posisi penutupan di hari Selasa pada level 0,31%.

Rekomendasi

Adapun secara teknikal, harga Surat Utang Negara masih berada pada tren kenaikan, sehingga dalam jangka pendek masih akan berpeluang untuk melanjutkan kenaikan harga di pasar sekunder. Namun demikian, pelaku pasar masih perlu mewaspadai aksi ambil untung oleh pelaku pasar lainnya menjelang rilis data ekonomi domestik. Data pertumbuhan ekonomi yang lebih baik dari perkiraan akan menjadi katalis positif bagi pergerakan harga Surat Utang Negara di pasar sekunder, namun sebaliknya apabila data yang disampaikan lebih jelek dari yang diperkirakan, kami perkirakan harga Surat Utang Negara akan kembali mengalami penurunan. Dengan kondisi tersebut kami sarankan kepada investor untuk tetap mencermati arah pergerakan harga Surat Utang Negara dengan melakukan strategi trading jangka pendek di tengah pasar surat utang yang masih bergerak berfluktuasi. Kami masih merekomendasikan jual untuk seri FR0053, FR0070, FR0056 dan FR0073. Sementara itu seri yang dapat dilakukan akumulasi adalah seri FR0036, FR0031, FR0046, FR0047, FR0064 dan FR0058.

Berita Pasar

❖ **Rencana Lelang Surat Berharga Syariah Negara atau Sukuk Negara Seri SPN-S 10082016 (new issuance), PBS006 (reopening), PBS009 (reopening), PBS011 (reopening), dan PBS012 (reopening).**

Pemerintah akan melakukan lelang Surat Berharga Syariah Negara (SBSN) atau Sukuk Negara pada hari Selasa, tanggal 9 Februari 2016. Seri SBSN yang akan dilelang adalah seri SPN-S dan SBSN PBS berbasis proyek (*Project Based Sukuk*) untuk memenuhi sebagian dari target pembiayaan dalam APBN 2016. Target penerbitan adalah senilai Rp4 triliun dengan seri – seri yang akan dilelang adalah sebagai berikut :

<i>Terms & Conditions</i>	Seri Surat Berharga Syariah Negara				
	SPN-S 10082016	PBS006	PBS009	PBS011	PBS012
Tanggal Jatuh Tempo	10 Agustus 2016	15 Sep 2020	25 Jan 2018	15 Agt 2023	15 Nov 2031
Imbalan	Diskonto	8,25000%	7,75000%	8,75000%	8,87500%
Underlying Asset	BMN berupa tanah dan bangunan	Proyek/Kegiatan dalam APBN tahun 2016			

Lelang dibuka hari Selasa tanggal 9 Februari 2016 pukul 10.00 WIB dan ditutup pukul 12.00 WIB. Hasil lelang akan diumumkan pada hari yang sama. Setelmen akan dilaksanakan pada tanggal 11 Februari 2016 atau 2 hari kerja setelah tanggal pelaksanaan lelang (T+2). Ketentuan mengenai pelaksanaan lelang termasuk penghitungan nilai setelmen diatur dalam Peraturan Menteri Keuangan nomor 05/PMK.08/2012.

Analisa Teknikal

❖ IDR USD



❖ FR0053



❖ FR0056



❖ FR0073



❖ FR0072



❖ FR0067



Harga Surat Utang Negara

Data per 3-Feb-16

Series	Coupon	Maturity	TTM	Price	1D	Spread (bps)	YTM	1D YTM	YTM Spread (bps)	Duration	Mod Duration
FR30	10.750	15-May-16	0.28	101.22	101.201	↑ 1.50	6.189%	6.242%	↓ (5.26)	0.280	0.272
FR55	7.375	15-Sep-16	0.61	100.24	100.239	↑ 0.20	6.948%	6.951%	↓ (0.34)	0.595	0.575
FR60	6.250	15-Apr-17	1.20	98.579	98.575	↑ 0.40	7.501%	7.505%	↓ (0.36)	1.151	1.110
FR28	10.000	15-Jul-17	1.44	103.12	103.191	↓ (6.70)	7.673%	7.624%	↑ 4.87	1.379	1.328
FR66	5.250	15-May-18	2.28	94.553	94.576	↓ (2.30)	7.901%	7.889%	↑ 1.16	2.151	2.069
FR32	15.000	15-Jul-18	2.44	115.24	115.327	↓ (9.10)	8.015%	7.977%	↑ 3.80	2.148	2.065
FR38	11.600	15-Aug-18	2.53	107.98	108.057	↓ (7.50)	8.050%	8.018%	↑ 3.17	2.169	2.085
FR48	9.000	15-Sep-18	2.61	102.15	102.228	↓ (7.90)	8.065%	8.031%	↑ 3.36	2.312	2.222
FR69	7.875	15-Apr-19	3.20	99.532	99.699	↓ (16.70)	8.037%	7.977%	↑ 6.03	2.822	2.713
FR36	11.500	15-Sep-19	3.61	110.3	110.434	↓ (13.00)	8.144%	8.104%	↑ 3.97	2.969	2.853
FR31	11.000	15-Nov-20	4.78	110.89	111.209	↓ (32.00)	8.194%	8.117%	↑ 7.69	3.817	3.667
FR34	12.800	15-Jun-21	5.36	119.54	119.732	↓ (19.60)	8.217%	8.176%	↑ 4.09	4.108	3.946
FR53	8.250	15-Jul-21	5.44	100.85	101.268	↓ (42.00)	8.053%	7.957%	↑ 9.60	4.483	4.309
FR61	7.000	15-May-22	6.28	93.899	94.164	↓ (26.50)	8.261%	8.204%	↑ 5.70	5.067	4.866
FR35	12.900	15-Jun-22	6.36	122.37	122.683	↓ (31.80)	8.300%	8.243%	↑ 5.72	4.657	4.471
FR43	10.250	15-Jul-22	6.44	109.55	109.738	↓ (19.30)	8.306%	8.269%	↑ 3.70	4.929	4.733
FR63	5.625	15-May-23	7.28	85.447	85.964	↓ (51.70)	8.328%	8.223%	↑ 10.54	5.872	5.637
FR46	9.500	15-Jul-23	7.44	106.14	106.274	↓ (13.40)	8.374%	8.350%	↑ 2.36	5.543	5.320
FR39	11.750	15-Aug-23	7.53	118.67	118.896	↓ (22.30)	8.358%	8.322%	↑ 3.62	5.168	4.961
FR70	8.375	15-Mar-24	8.11	101.3	101.708	↓ (41.20)	8.151%	8.081%	↑ 6.96	5.876	5.646
FR44	10.000	15-Sep-24	8.61	109.84	110.077	↓ (23.90)	8.371%	8.334%	↑ 3.71	5.897	5.661
FR40	11.000	15-Sep-25	9.61	116.84	117.219	↓ (37.70)	8.408%	8.356%	↑ 5.21	6.216	5.965
FR56	8.375	15-Sep-26	10.61	101.81	102.135	↓ (32.80)	8.116%	8.070%	↑ 4.60	7.044	6.769
FR37	12.000	15-Sep-26	10.61	125.07	125.375	↓ (30.50)	8.384%	8.346%	↑ 3.76	6.503	6.241
FR59	7.000	15-May-27	11.28	89.777	90.261	↓ (48.40)	8.419%	8.347%	↑ 7.20	7.648	7.339
FR42	10.250	15-Jul-27	11.44	112.87	113.2	↓ (33.40)	8.471%	8.429%	↑ 4.24	7.232	6.938
FR47	10.000	15-Feb-28	12.03	111.07	111.45	↓ (38.10)	8.511%	8.464%	↑ 4.75	7.207	6.913
FR64	6.125	15-May-28	12.28	81.667	81.719	↓ (5.20)	8.565%	8.557%	↑ 0.79	8.251	7.912
FR71	9.000	15-Mar-29	13.11	104.02	104.496	↓ (48.10)	8.485%	8.425%	↑ 5.96	7.798	7.481
FR52	10.500	15-Aug-30	14.53	115.65	116.314	↓ (66.20)	8.593%	8.521%	↑ 7.23	7.893	7.568
FR73	8.750	15-May-31	15.28	102.65	103.175	↓ (52.80)	8.436%	8.375%	↑ 6.07	8.636	8.286
FR54	9.500	15-Jul-31	15.44	107.65	108.283	↓ (62.90)	8.595%	8.524%	↑ 7.01	8.613	8.258
FR58	8.250	15-Jun-32	16.36	96.63	97.381	↓ (75.10)	8.636%	8.548%	↑ 8.82	9.034	8.660
FR65	6.625	15-May-33	17.28	82.218	82.694	↓ (47.60)	8.621%	8.559%	↑ 6.13	9.643	9.244
FR68	8.375	15-Mar-34	18.11	98.42	99.057	↓ (63.70)	8.546%	8.476%	↑ 7.02	9.258	8.878
FR72	8.250	15-May-36	20.28	98.173	98.527	↓ (35.40)	8.437%	8.400%	↑ 3.71	9.906	9.505
FR45	9.750	15-May-37	21.28	109.63	109.971	↓ (34.30)	8.743%	8.710%	↑ 3.32	9.631	9.227
FR50	10.500	15-Jul-38	22.44	116.97	117.268	↓ (29.80)	8.759%	8.732%	↑ 2.69	9.829	9.417
FR57	9.500	15-May-41	25.28	107.23	107.535	↓ (30.90)	8.781%	8.753%	↑ 2.88	10.212	9.783
FR62	6.375	15-Apr-42	26.20	75.467	75.467	↑ 0.00	8.781%	8.781%	↑ -	10.956	10.495
FR67	8.750	15-Feb-44	28.03	99.295	99.808	↓ (51.30)	8.818%	8.768%	↑ 4.97	10.373	9.935

Sumber : Bloomberg, MNC Securities Calculation

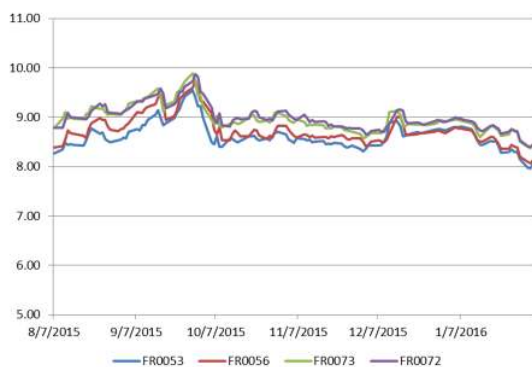
Seri Acuan 2016

Kepemilikan Surat Berharga Negara

	Dec'13	Dec'14	Mar'15	Jun'15	Sep'15	Oct'15	Nov'15	Dec'15	27-Jan-16	28-Jan-16	29-Jan-16	1-Feb-16	2-Feb-16
BANK	335.43	375.55	349.26	369.11	400.67	412.02	413.99	350.07	432.01	441.71	442.76	447.18	444.20
Institusi Pemerintah	44.44	41.63	85.40	80.58	86.46	74.98	67.09	148.91	64.79	59.11	56.41	50.51	49.32
Bank Indonesia *	44.44	41.63	85.40	80.58	86.46	74.98	67.09	148.91	64.79	59.11	56.41	50.51	49.32
NON-BANK	615.38	792.78	870.83	906.74	905.27	938.20	956.85	962.86	984.31	984.34	985.99	987.48	991.64
Reksadana	42.50	45.79	50.19	56.28	61.63	62.18	59.47	61.60	61.38	61.48	61.48	61.52	61.57
Asuransi	129.55	150.60	155.54	161.81	165.71	169.26	170.86	171.62	172.71	173.25	173.26	173.34	173.31
Asing	323.83	461.35	504.08	537.53	523.38	528.76	548.52	558.52	577.44	576.58	578.32	579.71	584.12
- Pemerintahan dan Bank Sentral	78.39	103.42	101.41	102.34	110.88	112.70	109.49	110.32	110.76	110.92	110.98	111.09	111.16
Dana Pensiun	39.47	43.30	44.73	46.32	47.90	48.33	48.69	49.83	52.09	52.22	52.24	52.18	52.08
Individual	32.48	30.41	47.63	32.23	28.63	52.32	52.40	42.53	41.54	41.48	41.42	41.38	41.27
Lain-lain	47.56	61.32	68.66	72.56	78.02	77.34	76.91	78.76	79.14	79.33	79.27	79.35	79.30
TOTAL	995.25	1,209.96	1,305.49	1,356.43	1,392.41	1,425.20	1,437.93	1,461.85	1,481.11	1,485.16	1,485.16	1,485.16	1,485.16
Asing Beli (Jual)	53.31	137.52	42.72	33.46	(14.16)	5.39	19.75	10.00	18.92	(0.867)	1.740	1.396	4.404

Sumber : Direktorat Jenderal Pengelolaan Pembiayaan dan Risiko

Imbal hasil Surat Utang Negara seri acuan



Sumber : Bloomberg

Perdagangan Surat Berharga Negara

Securities	High	Low	Last	Vol	Freq
FR0073	104.75	100.00	101.00	2412.69	63
FR0070	101.35	100.00	100.00	2134.19	27
FR0056	104.50	100.60	101.90	1869.78	50
FR0071	105.50	100.25	103.90	1635.59	44
SPN12160401	99.10	99.08	99.10	634.00	4
SR006	101.10	100.25	101.10	601.71	11
FR0068	101.25	95.00	96.75	487.41	60
ORI012	103.75	100.10	101.25	450.25	114
FR0072	101.00	96.00	98.00	441.43	70
SPN12160304	99.69	99.54	99.69	431.44	3

Sumber : CTP – Bursa Efek Indonesia

Grafik IndoBEX



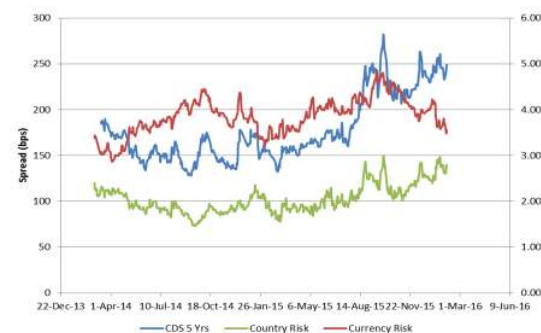
Sumber : Indonesian Bond Pricing Agency (IBPA) – Bursa Efek Indonesia

Perdagangan Obligasi Korporasi

Securities	Rating	High	Low	Last	Vol	Freq
WSKT01ACN2	idA	100.10	100.05	100.10	160.00	2
TLKM01DCN1	idAAA	104.23	104.08	104.15	95.00	9
ADMF03BCN2	idAAA	100.20	100.05	100.15	90.00	8
SMFP03CN3	idAA+	100.55	100.35	100.40	62.00	7
WOMF01BCN3	AA(IDN)	100.65	100.00	100.15	46.00	13
BEXIO2CCN5	idAAA	101.69	94.50	101.69	40.05	2
BBTN12	idAA	102.70	102.55	102.63	35.00	5
ADMF02CCN2	idAAA	102.75	102.40	102.70	25.00	5
SIEXCL01ACN1	AAA(idn)	100.54	100.52	100.54	24.00	2
JPA01CN1	idA	99.97	99.65	99.88	22.00	8

Sumber : CTP – Bursa Efek Indonesia

Grafik Resiko



Sumber : Bloomberg

Imbal Hasil Surat Utang Global

	Last YLD	1D	Change	%	1W	Change	%	1M	Change	%	YTD	Change	%
USA	1.858	1.846	↑ 0.012	0.65%	2.000	↓ (0.143)	-7.13%	2.270	↓ (0.413)	-18.18%	2.270	↓ (0.413)	-18.18%
UK	1.549	1.542	↑ 0.007	0.46%	1.709	↓ (0.161)	-9.40%	1.959	↓ (0.410)	-20.93%	1.959	↓ (0.410)	-20.93%
Germany	0.299	0.306	↓ (0.007)	-2.23%	0.443	↓ (0.143)	-32.39%	0.628	↓ (0.328)	-52.31%	0.628	↓ (0.328)	-52.31%
Japan	0.059	0.079	↓ (0.020)	-25.32%	0.209	↓ (0.150)	-71.77%	0.260	↓ (0.201)	-77.31%	0.260	↓ (0.201)	-77.31%
Philippines	3.001	3.045	↓ (0.044)	-1.45%	3.144	↓ (0.143)	-4.54%	3.374	↓ (0.373)	-11.05%	3.368	↓ (0.366)	-10.88%
South Korea	1.879	1.915	↓ (0.035)	-1.85%	2.014	↓ (0.135)	-6.70%	2.077	↓ (0.197)	-9.51%	2.077	↓ (0.197)	-9.51%
Singapore	2.171	2.219	↓ (0.048)	-2.17%	2.355	↓ (0.185)	-7.83%	2.586	↓ (0.415)	-16.06%	2.585	↓ (0.414)	-16.01%
Thailand	2.256	2.289	↓ (0.033)	-1.43%	2.465	↓ (0.209)	-8.47%	2.493	↓ (0.236)	-9.47%	2.493	↓ (0.236)	-9.47%
India	7.860	7.848	↑ 0.012	0.15%	7.786	↑ 0.074	0.95%	7.729	↑ 0.131	1.70%	7.760	↑ 0.100	1.29%
Indonesia	8.116	8.070	↑ 0.046	0.57%	8.406	↓ (0.290)	-3.45%	8.675	↓ (0.559)	-6.45%	8.690	↓ (0.574)	-6.61%
Malaysia	3.926	3.876	↑ 0.050	1.28%	3.868	↑ 0.058	1.51%	4.189	↓ (0.263)	-6.28%	4.189	↓ (0.263)	-6.28%
China	2.875	2.900	↓ (0.025)	-0.88%	2.890	↓ (0.015)	-0.53%	2.827	↑ 0.048	1.69%	2.830	↑ 0.045	1.58%

Sumber : Bloomberg, MNC Securities Calculation

MNC Securities Research

I Made Adi Saputra | Fixed Income Analyst

imade.saputra@mncgroup.com

Ext : 52117

Fixed Income Division

021 – 2980 3299 (Hunting)

Andri Irvandi | Fixed Income Head Division

andri.irvandi@mncgroup.com

Ext : 52223

Arif Efendy | Head of Sales

arif.efendy@mncgroup.com

Ext : 52231

Johannes C Leuwol | Fixed Income Sales

teddy.leuwol@mncsecurities.com

Ext : 52226

Lintang Astuti | Fixed Income Sales

lintang.astuti@mncsecurities.com

Ext : 52227

Marlina Sabanita | Fixed Income Sales

marlina.sabanita@mncgroup.com

Ext : 52268

Ratna Nurhasanah | Fixed Income Sales

ratna.nurhasanah@mncgroup.com

Ext : 52228

Widyasari Rina Putri | Fixed Income Sales

widyasari.putri@mncgroup.com

Ext : 52269

Yoni Bambang Oetoro | Fixed Income Sales

yoni.oetoro@mncgroup.com

Ext : 52230

Disclaimer

This research report has been issued by PT MNC Securities It may not be reproduced or further distributed or published, in whole or in part, for any purpose. PT MNC Securities has based this document on information obtained from sources it believes to be reliable but which it has not independently verified; PT MNC Securities makes no guarantee, representation or warranty and accepts no responsibility to liability as to its accuracy or completeness. Expression of opinion herein are those of the research department only and are subject to change without notice. This document is not and should not be construed as an offer or the solicitation of an offer to purchase or subscribe or sell any investment. PT MNC Securities and its affiliates and/or their offices, directors and employees may own or have positions in any investment mentioned herein or any investment related thereto and may from time to time add to or dispose of any such investment. PT MNC Securities and its affiliates may act as market maker or have assumed an underwriting position in the securities of companies discusses herein (or investment related thereto) and may sell them to or buy them from customers on a principal basis and may also perform or seek to perform investment banking or underwriting services for or relating to those companies.

PT MNC Securities

Kantor Pusat

MNC Financial Center Lt 14—16
 Jl. Kebon Sirih No.21—27 Jakarta 10340
 ☎ 021 - 29803111 📠 021 - 39836868

Cabang	Alamat	Telepon/Fax
Jakarta Mangga Dua	Arkade Belanja Mangga Dua Ruko No 2 Jl Arteri Mangga Dua Raya, Jakarta 10620	☎ 021 - 6127668 📠 021 - 6127701
Jakarta Surya	Jl. Surya No. 20 Senopati, Jakarta Selatan 12190	☎ 021 - 72799989 📠 021 - 72799977
Jakarta Indovision	Wisma Indovision Lantai Dasar Jl Raya Panjang Z / III, Jakarta 11520	☎ 021 - 5813378 📠 021- 5813380
Jakarta Gajah Mada	Mediterania Gajah Mada Residence Unit Ruko TUD 12 Jl. Gajah Mada 174, Jakarta Barat 11140	☎ 021- 63875567 📠 021- 63875568
Jakarta Taman Permata Buana	Ruko Taman Permata Buana Jalan Pulau Bira D1 No. 26, Jakarta Barat 11610	☎ 021 - 5803735 📠 021 - 58358063
Jakarta Kemayoran	Apartemen Mediterania Palace, Ruko C/OR/M Jl. Landasan Pacu Utara Selatan Blok A1 - Kav 2, Kemayoran, Jakarta Pusat 10630	☎ 021 - 30044599
Jakarta Kelapa Gading	Komplek Bukit Gading Mediterania Jl. Boulevard BGR Blok A/12 Kelapa Gading Barat, Jakarta Utara 14240	☎ 021 - 45842111 📠 021 - 45842110
Jakarta Gandaria	Arteri Pondok Indah Jl. Iskandar Muda No. 9 A, Jakarta Selatan 12240	☎ 021 - 7294243 📠 021 - 7294245
Jakarta Otisita	Jl. Otista Raya No.31A Jakarta Timur 13330	☎ 021 - 29360105 📠 021 - 29360106
Jakarta Gani Djemat	Plaza Gani Djemat, 5th Floor Jl. Imam Bonjol No. 76-78, Jakarta Pusat 10310	☎ 021 - 315 6178
Jakarta Gatot Subroto	Gedung Patra Jasa lantai 19 Suite 1988 Jl Jend Gatot Subroto Kav. 32-34, Jakarta Selatan 12950	☎ 021 - 52900008
Surabaya ICBC Center	Gedung ICBC Center Jl.Basuki Rahmat 16-18, Surabaya 60261	☎ 031 - 5317929 📠 0888 303 7338
Surabaya Sulawesi	Jl. Sulawesi No. 60 Surabaya 60281	☎ 031 - 5041690 📠 031 - 5041694
Medan	Jl. Karantina No 46 Kel. Durian, Kec Medan Timur, Medan 20235	☎ 061 - 6641905
Bandung	Jl. Gatot Subroto No. 2 Bandung - 40262	☎ 022 - 733 1916 📠 022 - 733 1915
Malang	Jl. Pahlawan TRIP No. 9 Malang 65112	☎ 0341 - 567555 📠 0341 - 586086
Solo	Gedung Graha Prioritas Lantai 1-2 Jl. Slamet Riyadi No.302 Solo 57141	☎ 0271 - 731779 📠 0271 - 637726
Denpasar	Gedung Bhakti Group Jl. Diponegoro No. 109, Denpasar - 80114	☎ 0361 - 264569 📠 0361 - 264563
Magelang	Komp. Kyai Langgeng Jl. Cempaka No. 8 B, Kel. Jurang Ombo, Magelang 56123	☎ 0293 - 313338 📠 0293 - 313438
Semarang Mutiara Marina	Rukan Mutiara Marina No. 36 Lt. 2 Kav 35 - 36 Semarang 50144	☎ 024 - 76631623 📠 024 - 76631627
Semarang Univ Dian Nuswantoro	Pojok BEI Universitas Dian Nuswantoro Jl. Nakula I No. 5-11, Semarang 50131	☎ 024 - 356 7010
Semarang Universitas STIKUBANK	Pojok BEI Universitas STIKUBANK Jl. Tri Lomba Juang, Semarang 50241	☎ 024 - 8414970
Bogor	Sentul City Jl. Ir. H. Djuanda No. 78, Sentul – Bogor 16810	☎ 021 - 87962291 📠 021 - 87962294
Makassar	Kompleks Rukan Ratulangi Blok. C12-C13 Jl. DR. Sam Ratulangi No. 7, Makassar - 90113	☎ 0411 - 858516 📠 0411 - 858526
Batam	Komplek Galaxy No.19 Jalan Imam Bonjol, Batam	☎ 0778 - 459997 📠 0778 - 456787
Tegal	Jl. Ahmad Yani No 237 Tegal - Jawa Tengah	☎ 0283 - 3357768 📠 0283 - 340520
Pati	Jalan HOS Cokroaminoto Gang 2 No. 1 Pati – Jawa Tengah	☎ 0295 - 382722 📠 0295 - 385093
Bandar Lampung	Jl. Brigjen Katamso No. 12 Tanjung Karang, Bandar Lampung 35111	☎ 0721 - 264569
Balikpapan	Jl. Jend Sudirman No.33 Balikpapan – Kalimantan Timur	☎ 0542 - 736259
Menado	Komp Mega Mas Blok 1 D No.19 Jl. Piere Tendean No 24 – 25, Menado 95111	☎ 0431 - 877888 📠 0431 - 876222
Jambi	Jl. GR. Djamin Datuk Bagindo No.7 Jambi 36142	☎ 0741 - 7554595