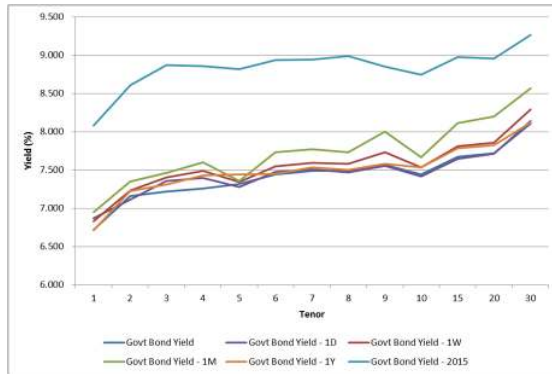


Kurva Imbal hasil Surat Utang Negara



Sumber : Bloomberg

Ulasan Pasar

Imbal hasil Surat Utang Negara pada perdagangan hari Senin, 18 April 2016 bergerak bervariasi dengan kecenderungan mengalami kenaikan pada Surat Utang Negara dengan tenor panjang. Perubahan tingkat imbal hasil berkisar antara 1 - 8 bps dengan Surat Utang Negara dengan tenor panjang yang terlihat mengalami kenaikan imbal hasil. Imbal hasil Surat Utang Negara dengan tenor pendek (1-4 tahun) mengalami perubahan imbal hasil berkisar antara 1 - 8 bps dengan didorong oleh adanya perubahan harga yang berkisar antara 1 - 25 bps. Adapun imbal hasil Surat Utang Negara dengan tenor menengah (5-7 tahun) mengalami perubahan imbal hasil berkisar antara 1 - 4 bps dengan adanya perubahan harga yang berkisar antara 6 - 20 bps dan imbal hasil dari Surat Utang Negara dengan tenor panjang (di atas 7 tahun) yang mengalami perubahan berkisar antara 1 - 3 bps dengan perubahan harga yang terjadi berkisar antara 5 - 25 bps. Pada awal perdagangan, harga Surat Utang Negara di pasar sekunder masih menunjukkan kenaikan, didorong oleh aksi beli selektif dari pelaku pasar. Namun demikian, beberapa seri Surat Utang Negara dengan tenor panjang mulai terlihat mengalami penurunan setelah investor melakukan aksi ambil untung (profit taking) di tengah minimnya katalis dari dalam dan luar negeri. Investor terlihat menahan diri untuk melakukan transaksi di pasar sekunder yang tercermin pada volume perdagangan Surat Utang Negara yang tidak begitu besar. Selain itu, harga Surat Utang Negara yang cukup tinggi turut mempengaruhi keputusan investor untuk melakukan transaksi pada perdagangan kemarin. Secara keseluruhan, perubahan harga yang terjadi pada perdagangan kemarin mendorong terjadinya kenaikan tingkat imbal hasil Surat Utang Negara seri acuan dengan kenaikan sebesar 2,7 bps; 2,2 bps; 2,5 bps dan 1 bps untuk masing-masing seri acuan dengan tenor 5 tahun, 10 tahun, 15 tahun dan 20 tahun. Perubahan tingkat imbal hasil yang bervariasi juga didapati pada Surat Utang Negara dengan denominasi mata uang asing dimana imbal hasil dari INDO-20 yang mengalami kenaikan sebesar 1 bps pada level 2,76% dan imbal hasil dari INDO-46 yang mengalami kenaikan sebesar 1,3 bps pada level 5,14%. Sementara itu imbal hasil dari INDO-26 terlihat mengalami penurunan imbal hasil terbatas pada level 3,91%.

Volume perdagangan Surat Utang Negara yang dilaporkan pada perdagangan kemarin terlihat mengalami penurunan dibandingkan dengan volume perdagangan di akhir pekan, senilai Rp5,27 triliun

dari 27 seri Surat Utang Negara yang diperdagangkan dimana volume perdagangan Surat Utang Negara seri acuan yang dilaporkan senilai Rp1,56 triliun. Sukuk Negara seri SR008 mendominasi perdagangan Surat Berharga Negara dengan volume perdagangan senilai Rp1,3 triliun dari 699 kali transaksi dengan harga rata-rata pada level 101,45% dan tingkat imbal hasilnya sebesar 7,73%. Sementara itu dari perdagangan obligasi korporasi, volume perdagangan yang dilaporkan senilai Rp749,53 miliar dari 27 seri obligasi korporasi yang diperdagangkan. Obligasi Berkelanjutan II FIF Tahap III Tahun 2016 Seri A (FIFA02ACN3) menjadi obligasi korporasi dengan volume perdagangan terbesar, senilai Rp305 miliar dari 26 kali transaksi. Obligasi korporasi dengan peringkat "idAAA" dan akan jatuh tempo pada 15 April 2017 tersebut diperdagangkan pada harga rata-rata 100,06% dengan tingkat imbal hasil sebesar 8,43%. Sementara itu nilai tukar rupiah terhadap dollar Amerika ditutup menguat terbatas pada level 13170,00 per dollar Amerika, mengalami penguatan sebesar 7,50 pts (0,06%) dibandingkan dengan level penutupan sebelumnya. Cenderung mengalami pelemahan sepanjang sesi perdagangan, nilai tukar rupiah terlihat mengalami penguatan menjelang berakhirnya sesi perdagangan dengan diperdagangkan pada kisaran 13151,00 hingga 13218,00 per dollar Amerika.

Pada perdagangan hari ini kami perkirakan harga Surat Utang Negara di pasar sekunder masih akan bergerak bervariasi dengan masih adanya peluang untuk mengalami penurunan untuk beberapa seri Surat Utang Negara. Penurunan harga yang terjadi akan didorong oleh faktor aksi ambil untung oleh investor memanfaatkan momentum harga Surat Utang Negara yang cukup tinggi. Selain itu, penurunan harga juga disebabkan oleh faktor teknikal, dimana harga Surat Utang Negara yang berada pada area jenuh beli (overbought) meskipun masih menunjukkan tren kenaikan. Kondisi tersebut akan dimanfaatkan oleh investor untuk merealisasikan keuntungan sebelum kembali masuk di pasar Surat Utang Negara setelah harga Surat Utang Negara mengalami penurunan. Sementara itu dari pasar surat utang global, terlihat mengalami kenaikan di tengah kenaikan harga saham global mendorong investor untuk berani masuk pada instrumen yang lebih berisiko. Imbal hasil dari US Treasury dengan tenor 10 tahun ditutup pada level 1,785% mengalami kenaikan terbatas dibandingkan dengan level penutupan di akhir pekan yang berada pada level 1,77%. Adapun imbal hasil dari Surat Utang Jerman (Bund) dengan tenor 10 tahun ditutup naik pada level 0,161% dari posisi 0,13% pada penutupan di akhir pekan.

Rekomendasi

Dengan kombinasi beberapa faktor internal dan eksternal tersebut kami sarankan kepada investor untuk tetap mencermati arah pergerakan harga Surat Utang Negara di pasar sekunder dengan melakukan strategi trading jangka pendek di tengah harga Surat Utang Negara yang bergerak bervariasi. Kami masih merekomendasikan jual untuk FR0053 dan FR0056 serta jual di saat mengalami kenaikan (*SELL on Strength*) untuk seri-seri FR0061, FR0043, FR0063 dan FR0070. Adapun bagi investor yang ingin menempatkan dananya pada instrumen Surat Berharga Syariah Negara dapat mengikuti lelang yang diadakan oleh pemerintah, dimana pada hari ini pemerintah berencana untuk menerbitkan SBSN senilai Rp4 triliun dari lima seri SBSN yang dilelang.

Berita Pasar

❖ **Rencana Lelang Surat Berharga Syariah Negara Atau Sukuk Negara Seri SPN-S 06102016 (Reopening), PBS006 (Reopening), PBS009 (Reopening), PBS011 (Reopening), Dan PBS012 (Reopening) Pada Hari Selasa, Tanggal 19 April 2016.**

Pemerintah akan melakukan lelang Surat Berharga Syariah Negara (SBSN) atau Sukuk Negara pada hari Selasa, tanggal 19 April 2016. Seri SBSN yang akan dilelang adalah seri SPN-S dan SBSN PBS berbasis proyek (Project Based Sukuk) untuk memenuhi sebagian dari target pembiayaan dalam APBN 2016. Target penerbitan adalah senilai Rp4.000.000.000.000,- (empat triliun rupiah) dengan seri – seri yang akan dilelang adalah sebagai berikut :

Terms & Conditions	Seri Surat Berharga Syariah Negara				
	SPN-06102016	PBS006	PBS009	PBS011	PBS012
Tanggal Jatuh Tempo	6 Okt 2016	15 Sep 2020	25 Jan 2018	15 Agt 2023	15 Nov 2031
Imbalan	Diskonto	8,25000%	7,75000%	8,75000%	8,87500%

Kami perkirakan penawaran yang masuk pada lelang SBSN hari ini akan cukup tinggi berkisar antara Rp15 - 20 triliun seiring dengan masih besarnya minat investor untuk menempatkan dananya di instrument SBSN seiring dengan semakin landainya tingkat imbal hasil dari Surat Utang Negara dengan tenor yang sama. Adapun tingkat imbal hasil yang akan dimenangkan pada lelang hari ini kami perkirakan sebagai berikut :

- Seri SPN-06102016 berkisar antara 5,50000 - 5,59375;
- Seri PBS006 berkisar antara 7,56250 - 7,65625;
- PBS009 berkisar antara 7,15625 - 7,25000;
- PBS011 berkisar antara 7,75000 - 7,84375; dan
- Seri PBS012 berkisar antara 7,87500 - 7,96875.

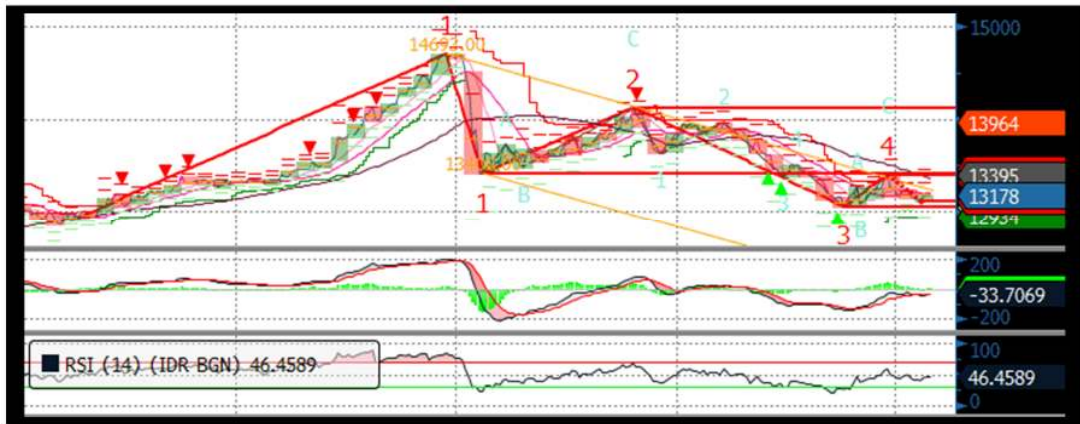
Lelang dibuka hari Selasa tanggal 19 April 2016 pukul 10.00 WIB dan ditutup pukul 12.00 WIB. Hasil lelang akan diumumkan pada hari yang sama. Setelmen akan dilaksanakan pada tanggal 21 April 2016 atau 2 hari kerja setelah tanggal pelaksanaan lelang (T+2).

❖ **PT Pemeringkat Efek Indonesia mempertahankan peringkat PT Serasi Autoraya pada peringkat "idA+" dengan prospek stabil.**

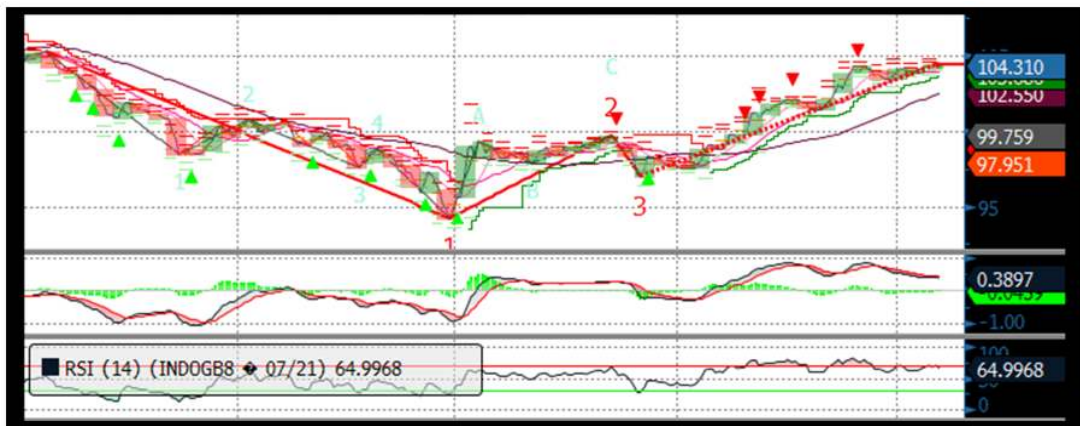
Peringkat yang sama juga diberikan terhadap Obligasi III Tahun 2012 seri D senilai Rp148 miliar yang akan jatuh tempo pada tanggal 5 Juli 2016. Perseroan berencana untuk menggunakan dana yang diperoleh dari penghapusan armada yang nilainya diperkirakan mencapai Rp232,5 miliar. Peringkat saat ini mencerminkan dukungan yang kuat dari grup Astra, profil armada yang cukup baik serta posisi pasar yang kuat dengan aliran pendapatan yang relatif stabil. Hanya saja, peringkat tersebut dibatasi oleh tingginya tingkat utang perseroan guna membiayai ekspansi bisnis serta persaingan yang kuat di bisnis penyewaan kendaraan.

Analisa Teknikal

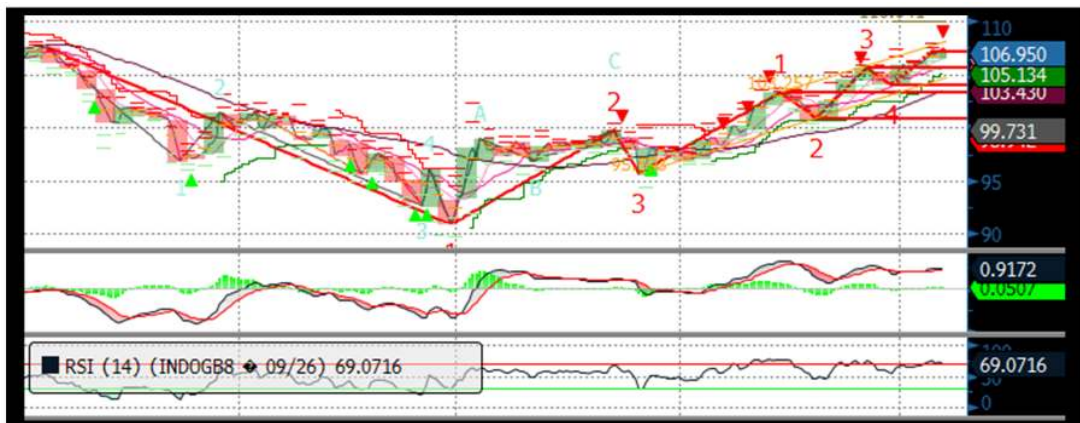
❖ IDR USD



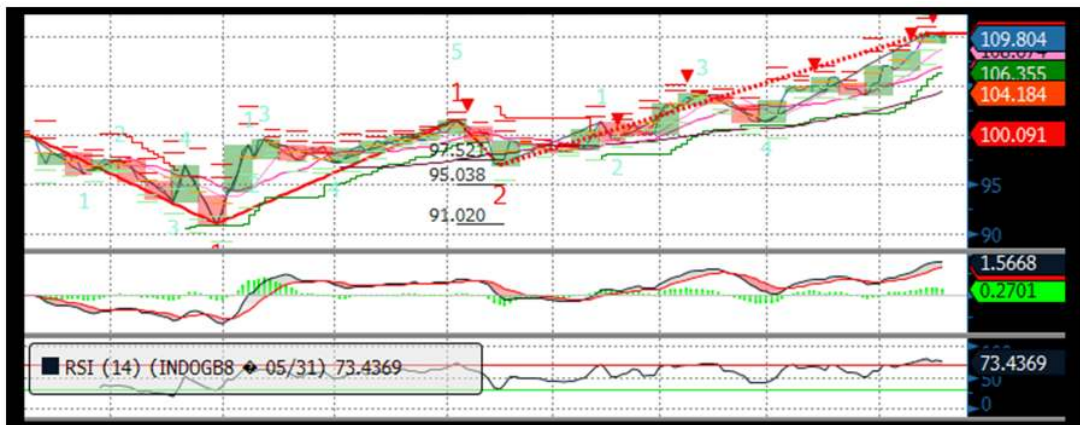
❖ FR0053



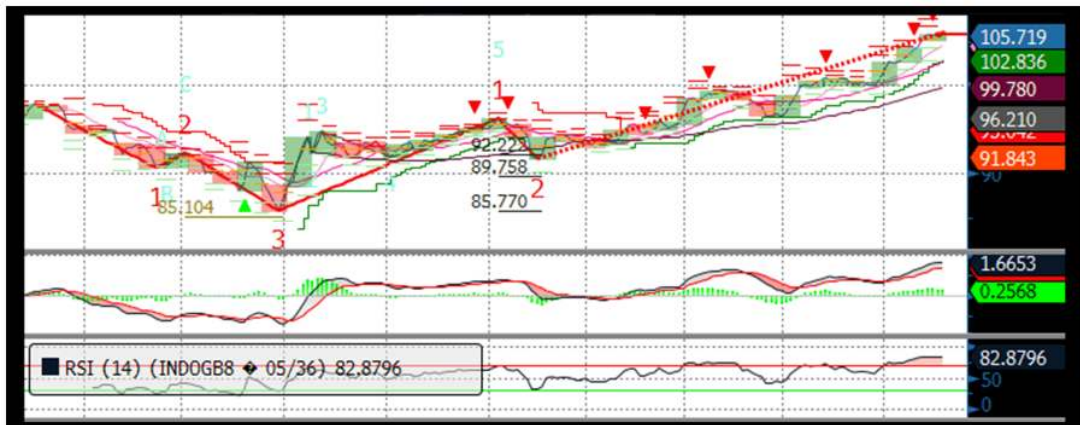
❖ FR0056



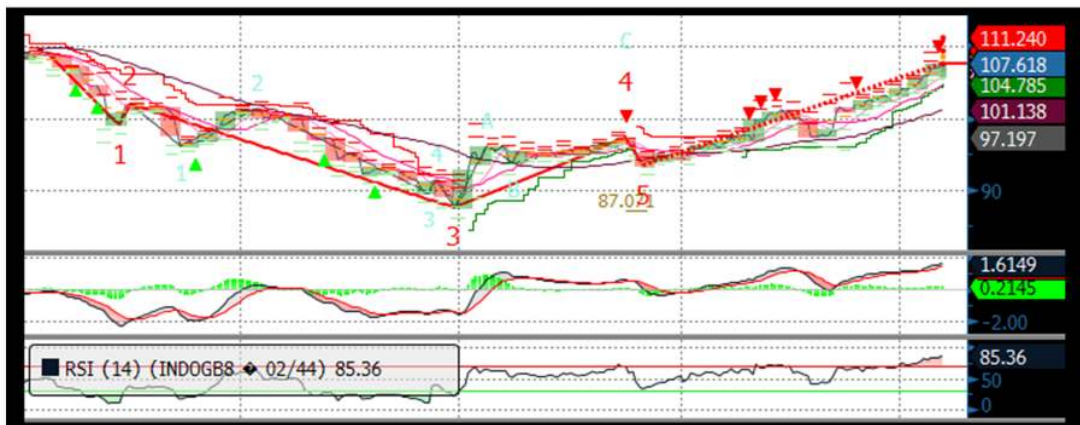
❖ FR0073



❖ FR0072



❖ FR0067



Harga Surat Utang Negara

Data 15-Apr-16

Series	Coupon	Maturity	TTM	Price	1D	Spread (bps)	YTM	1D YTM	YTM Spread (bps)	Duration	Mod Duration
FR30	10.750	15-May-16	0.08	100.54	100.547	↓ (0.50)	3.974%	3.916%	↑ 5.79	0.082	0.081
FR55	7.375	15-Sep-16	0.42	100.62	100.598	↑ 2.50	5.804%	5.865%	↓ (6.08)	0.416	0.404
FR60	6.250	15-Apr-17	1.00	99.697	99.622	↑ 7.50	6.568%	6.647%	↓ (7.89)	0.985	0.954
FR28	10.000	15-Jul-17	1.25	103.86	104.059	↓ (20.30)	6.715%	6.548%	↑ 16.68	1.181	1.143
FR66	5.250	15-May-18	2.08	96.676	96.492	↑ 18.40	6.990%	7.088%	↓ (9.87)	1.955	1.889
FR32	15.000	15-Jul-18	2.25	116.05	116.002	↑ 4.50	7.138%	7.158%	↓ (1.99)	1.953	1.886
FR38	11.600	15-Aug-18	2.33	109.21	109.203	↑ 1.00	7.231%	7.235%	↓ (0.45)	2.089	2.016
FR48	9.000	15-Sep-18	2.42	103.96	103.746	↑ 21.30	7.181%	7.276%	↓ (9.53)	2.214	2.137
FR69	7.875	15-Apr-19	3.00	101.62	101.441	↑ 17.70	7.265%	7.331%	↓ (6.61)	2.732	2.637
FR36	11.500	15-Sep-19	3.42	112.43	112.354	↑ 7.70	7.316%	7.340%	↓ (2.40)	2.928	2.825
FR31	11.000	15-Nov-20	4.58	114.12	113.998	↑ 12.50	7.314%	7.344%	↓ (3.00)	3.638	3.510
FR34	12.800	15-Jun-21	5.17	123.07	122.995	↑ 7.10	7.348%	7.363%	↓ (1.47)	3.936	3.797
FR53	8.250	15-Jul-21	5.25	104.43	104.279	↑ 15.20	7.217%	7.251%	↓ (3.44)	4.306	4.156
FR61	7.000	15-May-22	6.08	98.003	97.86	↑ 14.30	7.412%	7.442%	↓ (3.00)	4.899	4.724
FR35	12.900	15-Jun-22	6.17	126.62	126.401	↑ 21.60	7.435%	7.473%	↓ (3.81)	4.497	4.336
FR43	10.250	15-Jul-22	6.25	113.9	113.73	↑ 16.70	7.426%	7.457%	↓ (3.12)	4.767	4.597
FR63	5.625	15-May-23	7.08	90.281	90.02	↑ 26.10	7.412%	7.463%	↓ (5.12)	5.719	5.515
FR46	9.500	15-Jul-23	7.25	111.13	110.872	↑ 25.80	7.479%	7.523%	↓ (4.38)	5.396	5.202
FR39	11.750	15-Aug-23	7.33	123.59	123.389	↑ 19.60	7.506%	7.537%	↓ (3.07)	5.276	5.085
FR70	8.375	15-Mar-24	7.91	105.65	105.494	↑ 15.60	7.417%	7.442%	↓ (2.55)	5.965	5.752
FR44	10.000	15-Sep-24	8.42	115.43	115.104	↑ 32.80	7.493%	7.541%	↓ (4.86)	6.033	5.815
FR40	11.000	15-Sep-25	9.42	123.2	122.834	↑ 36.90	7.516%	7.564%	↓ (4.83)	6.398	6.166
FR56	8.375	15-Sep-26	10.42	107.18	106.809	↑ 37.00	7.374%	7.423%	↓ (4.93)	7.225	6.968
FR37	12.000	15-Sep-26	10.42	131.92	131.678	↑ 23.80	7.523%	7.551%	↓ (2.77)	6.722	6.478
FR59	7.000	15-May-27	11.08	96.183	95.999	↑ 18.40	7.512%	7.538%	↓ (2.54)	7.589	7.314
FR42	10.250	15-Jul-27	11.25	120.09	119.927	↑ 16.70	7.563%	7.582%	↓ (1.97)	7.174	6.912
FR47	10.000	15-Feb-28	11.83	118.43	118.094	↑ 33.10	7.608%	7.647%	↓ (3.83)	7.485	7.211
FR64	6.125	15-May-28	12.08	88.475	88.259	↑ 21.60	7.599%	7.629%	↓ (3.00)	8.230	7.929
FR71	9.000	15-Mar-29	12.91	111.22	110.79	↑ 42.50	7.619%	7.668%	↓ (4.87)	8.107	7.810
FR52	10.500	15-Aug-30	14.33	124.26	124.256	↑ 0.50	7.677%	7.678%	↓ (0.05)	8.278	7.972
FR73	8.750	15-May-31	15.08	110.05	109.797	↑ 24.90	7.617%	7.643%	↓ (2.63)	8.673	8.354
FR54	9.500	15-Jul-31	15.25	116.2	116.12	↑ 8.10	7.677%	7.685%	↓ (0.82)	8.676	8.355
FR58	8.250	15-Jun-32	16.17	105.03	104.853	↑ 17.40	7.699%	7.718%	↓ (1.84)	9.142	8.803
FR65	6.625	15-May-33	17.08	89.832	89.518	↑ 31.40	7.704%	7.741%	↓ (3.61)	9.788	9.425
FR68	8.375	15-Mar-34	17.91	106.59	106.389	↑ 20.40	7.690%	7.710%	↓ (2.02)	9.777	9.415
FR72	8.250	15-May-36	20.08	105.82	105.714	↑ 10.50	7.676%	7.686%	↓ (0.99)	10.073	9.701
FR45	9.750	15-May-37	21.08	117.75	117.75	↑ 0.00	7.994%	7.994%	↑ -	9.803	9.427
FR50	10.500	15-Jul-38	22.25	124.66	124.659	↑ 0.00	8.090%	8.090%	↑ -	9.979	9.591
FR57	9.500	15-May-41	25.08	115.06	115.063	↑ 0.00	8.087%	8.087%	↑ -	10.456	10.049
FR62	6.375	15-Apr-42	26.00	82.195	82.559	↓ (36.40)	8.015%	7.976%	↑ 3.90	11.770	11.316
FR67	8.750	15-Feb-44	27.83	107.08	106.909	↑ 16.60	8.104%	8.119%	↓ (1.43)	11.153	10.719

Sumber : Bloomberg, MNC Securities Calculation

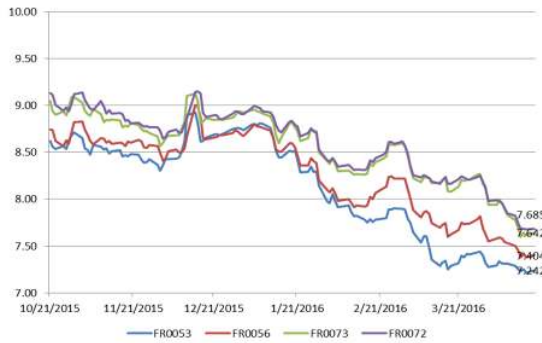
Seri Acuan 2016

Kepemilikan Surat Berharga Negara

	Dec'13	Dec'14	Mar'15	Jun'15	Sep'15	Nov'15	Dec'15	Jan'16	Mar'16	12-Apr-16	13-Apr-16	14-Apr-16	15-Apr-16
BANK	335.43	375.55	349.26	369.11	400.67	413.99	350.07	442.76	451.00	465.57	475.82	486.17	484.57
Institusi Pemerintah	44.44	41.63	85.40	80.58	86.46	67.09	148.91	56.41	52.70	29.97	22.06	23.32	22.32
Bank Indonesia*	44.44	41.63	85.40	80.58	86.46	67.09	148.91	56.41	52.70	29.97	22.06	23.32	22.32
NON-BANK	615.38	792.78	870.83	906.74	905.27	956.85	962.86	985.99	1,071.42	1,078.56	1,076.22	1,082.61	1,085.21
Reksadana	42.50	45.79	50.19	56.28	61.63	59.47	61.60	61.48	67.57	69.93	69.97	70.27	71.01
Asuransi	129.55	150.60	155.54	161.81	165.71	170.86	171.62	173.26	192.29	194.11	194.08	197.40	197.34
Asing	323.83	461.35	504.08	537.53	523.38	548.52	558.52	578.32	606.08	616.04	616.18	619.57	622.23
- Pemerintah dan Bank Sentral	78.39	103.42	101.41	102.34	110.88	109.49	110.32	110.98	112.31	111.70	111.22	111.55	112.10
Dana Pensiun	39.47	43.30	44.73	46.32	47.90	48.69	49.83	52.24	56.15	56.15	56.08	56.21	56.45
Individual	32.48	30.41	47.63	32.23	28.63	52.40	42.53	41.42	65.85	58.60	55.79	53.90	52.76
Lain-lain	47.56	61.32	68.66	72.56	78.02	76.91	78.76	79.27	83.47	83.73	84.14	85.26	85.43
TOTAL	995.25	1,209.96	1,305.49	1,356.43	1,392.41	1,437.93	1,461.85	1,485.16	1,575.12	1,574.10	1,574.10	1,592.10	1,592.10
Asing Beli (Jual)	53.31	137.52	42.72	33.46	(14.16)	19.75	10.00	19.795	27.763	2.652	0.138	3.397	2.655

Sumber : Direktorat Jenderal Pengelolaan Pembiayaan dan Risiko

Imbal hasil Surat Utang Negara seri acuan



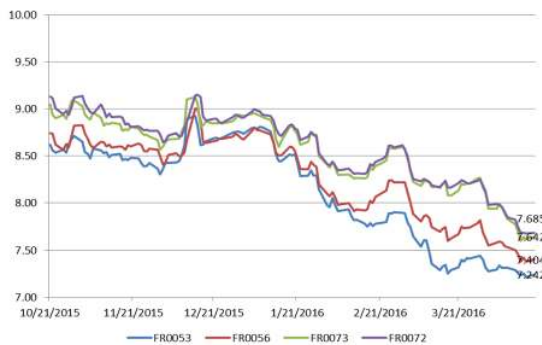
Sumber : Bloomberg

Perdagangan Surat Berharga Negara

Securities	High	Low	Last	Vol	Freq
SR008	103.10	100.00	102.06	1313.54	699
FR0068	108.50	102.50	106.50	766.57	63
FR0056	108.50	106.73	106.73	521.00	14
FR0053	106.00	104.20	104.39	458.73	9
FR0069	102.10	101.40	101.80	409.59	15
FR0070	107.25	105.30	105.89	391.20	9
FR0073	111.80	107.00	109.70	381.79	20
FR0072	109.00	103.00	107.00	199.33	51
FR0071	113.75	109.60	111.00	141.06	15
FR0059	96.70	95.25	96.50	109.90	16

Sumber : CTP – Bursa Efek Indonesia

Grafik IndoBEX



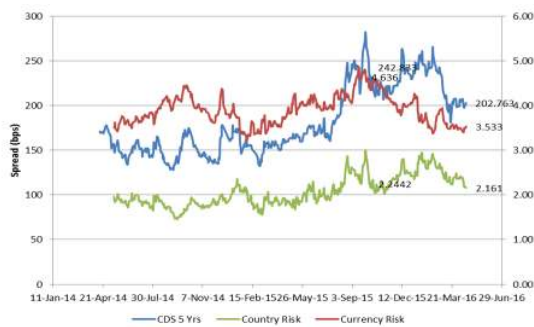
Sumber : Indonesian Bond Pricing Agency (IBPA) – Bursa Efek Indonesia

Perdagangan Obligasi Korporasi

Securities	Rating	High	Low	Last	Vol	Freq
FIFA02ACN3	idAAA	100.40	99.93	100.00	305.00	26
ANTM01BCN1	idA	102.50	100.25	102.50	90.00	9
ISAT08A	idAAA	97.30	95.00	95.00	64.10	3
BACA02SB	idBBB-	100.00	99.92	99.96	48.00	5
BBTN01CN2	idAA+	92.91	92.89	92.91	40.00	2
BSDE01CN2	idAA-	98.19	98.17	98.19	40.00	2
BVIC03SB	idBBB+	100.00	100.00	100.00	28.00	1
MEDCO3	idA+	99.00	95.00	99.00	24.10	7
FIFA02BCN3	idAAA	100.85	100.82	100.82	20.00	2
GIAA01CN1	BBB+(idn)	97.58	97.55	97.58	16.00	3

Sumber : CTP – Bursa Efek Indonesia

Grafik Resiko



Sumber : Bloomberg

Imbal Hasil Surat Utang Global

Country	Last YLD	1D	Change	%	1W	Change	%	1M	Change	%	YTD	Change	%
USA	1.751	1.753	↓ (0.002)	-0.10%	1.726	↑ 0.025	1.43%	1.874	↓ (0.123)	-6.57%	2.270	↓ (0.519)	-22.88%
UK	1.436	1.413	↓ 0.023	1.62%	1.393	↑ 0.044	3.13%	1.447	↓ (0.011)	-0.78%	1.959	↓ (0.522)	-26.67%
Germany	0.145	0.127	↓ 0.019	14.60%	0.110	↑ 0.035	32.28%	0.211	↓ (0.066)	-31.22%	0.628	↓ (0.482)	-76.86%
Japan	(0.118)	(0.123)	↑ 0.005	-4.07%	(0.091)	↓ (0.027)	29.67%	(0.098)	↓ (0.020)	20.41%	0.260	↓ (0.378)	-145.38%
Philippines	2.357	2.394	↓ (0.037)	-1.56%	2.368	↓ (0.012)	-0.49%	2.715	↓ (0.358)	-13.19%	3.330	↓ (0.974)	-29.23%
South Korea	1.836	1.832	↑ 0.004	0.22%	1.795	↑ 0.041	2.27%	1.849	↓ (0.013)	-0.68%	2.077	↓ (0.241)	-11.58%
Singapore	1.907	1.978	↓ (0.071)	-3.58%	1.867	↑ 0.040	2.15%	2.011	↓ (0.104)	-5.19%	2.585	↓ (0.678)	-26.22%
Thailand	1.689	1.710	↓ (0.021)	-1.24%	1.730	↓ (0.041)	-2.37%	1.774	↓ (0.085)	-4.79%	2.493	↓ (0.803)	-32.23%
India	7.419	7.435	↓ (0.017)	-0.22%	7.417	↑ 0.001	0.02%	7.520	↓ (0.101)	-1.35%	7.760	↓ (0.341)	-4.40%
Indonesia	7.404	7.381	↑ 0.022	0.30%	7.499	↓ (0.096)	-1.28%	7.620	↓ (0.217)	-2.85%	8.690	↓ (1.286)	-14.80%
Malaysia	3.780	3.771	↑ 0.009	0.24%	3.787	↓ (0.007)	-0.18%	3.816	↓ (0.036)	-0.94%	4.189	↓ (0.409)	-9.76%
China	2.896	2.907	↓ (0.011)	-0.36%	2.902	↓ (0.006)	-0.20%	2.833	↑ 0.063	2.23%	2.830	↑ 0.066	2.33%

Sumber : Bloomberg, MNC Securities Calculation

MNC Securities Research

I Made Adi Saputra | Fixed Income Analyst

imade.saputra@mncgroup.com

Ext : 52117

Fixed Income Division

021 – 2980 3299 (Hunting)

Andri Irvandi | Fixed Income Head Division

andri.irvandi@mncgroup.com

Ext : 52223

Arif Efendy | Head of Sales

arif.efendy@mncgroup.com

Ext : 52231

Johannes C Leuwol | Fixed Income Sales

teddy.leuwol@mncsecurities.com

Ext : 52226

Lintang Astuti | Fixed Income Sales

lintang.astuti@mncsecurities.com

Ext : 52227

Marlina Sabanita | Fixed Income Sales

marlina.sabanita@mncgroup.com

Ext : 52268

Ratna Nurhasanah | Fixed Income Sales

ratna.nurhasanah@mncgroup.com

Ext : 52228

Widyasari Rina Putri | Fixed Income Sales

widyasari.putri@mncgroup.com

Ext : 52269

Yoni Bambang Oetoro | Fixed Income Sales

yoni.oetoro@mncgroup.com

Ext : 52230

Disclaimer

This research report has been issued by PT MNC Securities It may not be reproduced or further distributed or published, in whole or in part, for any purpose. PT MNC Securities has based this document on information obtained from sources it believes to be reliable but which it has not independently verified; PT MNC Securities makes no guarantee, representation or warranty and accepts no responsibility to liability as to its accuracy or completeness. Expression of opinion herein are those of the research department only and are subject to change without notice. This document is not and should not be construed as an offer or the solicitation of an offer to purchase or subscribe or sell any investment. PT MNC Securities and its affiliates and/or their offices, directors and employees may own or have positions in any investment mentioned herein or any investment related thereto and may from time to time add to or dispose of any such investment. PT MNC Securities and its affiliates may act as market maker or have assumed an underwriting position in the securities of companies discusses herein (or investment related thereto) and may sell them to or buy them from customers on a principal basis and may also perform or seek to perform investment banking or underwriting services for or relating to those companies.

PT MNC Securities

Kantor Pusat

MNC Financial Center Lt 14—16
 Jl. Kebon Sirih No.21—27 Jakarta 10340
 ☎ 021 - 29803111 📠 021 - 39836868

Cabang	Alamat	Telepon/Fax
Jakarta Mangga Dua	Arkade Belanja Mangga Dua Ruko No 2 Jl Arteri Mangga Dua Raya, Jakarta 10620	☎ 021 - 6127668 📠 021 - 6127701
Jakarta Surya	Jl. Surya No. 20 Senopati, Jakarta Selatan 12190	☎ 021 - 72799989 📠 021 - 72799977
Jakarta Indovision	Wisma Indovision Lantai Dasar Jl Raya Panjang Z / III, Jakarta 11520	☎ 021 - 5813378 📠 021- 5813380
Jakarta Gajah Mada	Mediterania Gajah Mada Residence Unit Ruko TUD 12 Jl. Gajah Mada 174, Jakarta Barat 11140	☎ 021- 63875567 📠 021- 63875568
Jakarta Taman Permata Buana	Ruko Taman Permata Buana Jalan Pulau Bira D1 No. 26, Jakarta Barat 11610	☎ 021 - 5803735 📠 021 - 58358063
Jakarta Kemayoran	Apartemen Mediterania Palace, Ruko C/OR/M Jl. Landasan Pacu Utara Selatan Blok A1 - Kav 2, Kemayoran, Jakarta Pusat 10630	☎ 021 - 30044599
Jakarta Kelapa Gading	Komplek Bukit Gading Mediterania Jl. Boulevard BGR Blok A/12 Kelapa Gading Barat, Jakarta Utara 14240	☎ 021 - 45842111 📠 021 - 45842110
Jakarta Gandaria	Arteri Pondok Indah Jl. Iskandar Muda No. 9 A, Jakarta Selatan 12240	☎ 021 - 7294243 📠 021 - 7294245
Jakarta Otisita	Jl. Otista Raya No.31A Jakarta Timur 13330	☎ 021 - 29360105 📠 021 - 29360106
Jakarta Gani Djemat	Plaza Gani Djemat, 5th Floor Jl. Imam Bonjol No. 76-78, Jakarta Pusat 10310	☎ 021 - 315 6178
Jakarta Gatot Subroto	Gedung Patra Jasa lantai 19 Suite 1988 Jl Jend Gatot Subroto Kav. 32-34, Jakarta Selatan 12950	☎ 021 - 52900008
Surabaya ICBC Center	Gedung ICBC Center Jl.Basuki Rahmat 16-18, Surabaya 60261	☎ 031 - 5317929 📠 0888 303 7338
Surabaya Sulawesi	Jl. Sulawesi No. 60 Surabaya 60281	☎ 031 - 5041690 📠 031 - 5041694
Medan	Jl. Karantina No 46 Kel. Durian, Kec Medan Timur, Medan 20235	☎ 061 - 6641905
Bandung	Jl. Gatot Subroto No. 2 Bandung - 40262	☎ 022 - 733 1916 📠 022 - 733 1915
Malang	Jl. Pahlawan TRIP No. 9 Malang 65112	☎ 0341 - 567555 📠 0341 - 586086
Solo	Gedung Graha Prioritas Lantai 1-2 Jl. Slamet Riyadi No.302 Solo 57141	☎ 0271 - 731779 📠 0271 - 637726
Denpasar	Gedung Bhakti Group Jl. Diponegoro No. 109, Denpasar - 80114	☎ 0361 - 264569 📠 0361 - 264563
Magelang	Komp. Kyai Langgeng Jl. Cempaka No. 8 B, Kel. Jurang Ombo, Magelang 56123	☎ 0293 - 313338 📠 0293 - 313438
Semarang Mutiara Marina	Rukan Mutiara Marina No. 36 Lt. 2 Kav 35 - 36 Semarang 50144	☎ 024 - 76631623 📠 024 - 76631627
Semarang Univ Dian Nuswantoro	Pojok BEI Universitas Dian Nuswantoro Jl. Nakula I No. 5-11, Semarang 50131	☎ 024 - 356 7010
Semarang Universitas STIKUBANK	Pojok BEI Universitas STIKUBANK Jl. Tri Lomba Juang, Semarang 50241	☎ 024 - 8414970
Bogor	Sentul City Jl. Ir. H. Djuanda No. 78, Sentul – Bogor 16810	☎ 021 - 87962291 📠 021 - 87962294
Makassar	Kompleks Rukan Ratulangi Blok. C12-C13 Jl. DR. Sam Ratulangi No. 7, Makassar - 90113	☎ 0411 - 858516 📠 0411 - 858526
Batam	Komplek Galaxy No.19 Jalan Imam Bonjol, Batam	☎ 0778 - 459997 📠 0778 - 456787
Tegal	Jl. Ahmad Yani No 237 Tegal - Jawa Tengah	☎ 0283 - 3357768 📠 0283 - 340520
Pati	Jalan HOS Cokroaminoto Gang 2 No. 1 Pati – Jawa Tengah	☎ 0295 - 382722 📠 0295 - 385093
Bandar Lampung	Jl. Brigjen Katamso No. 12 Tanjung Karang, Bandar Lampung 35111	☎ 0721 - 264569
Balikpapan	Jl. Jend Sudirman No.33 Balikpapan – Kalimantan Timur	☎ 0542 - 736259
Menado	Komp Mega Mas Blok 1 D No.19 Jl. Piere Tendean No 24 – 25, Menado 95111	☎ 0431 - 877888 📠 0431 - 876222
Jambi	Jl. GR. Djamin Datuk Bagindo No.7 Jambi 36142	☎ 0741 - 7554595