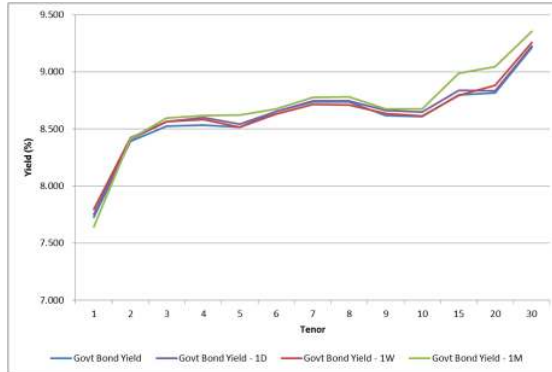


Kurva Imbal hasil Surat Utang Negara



Sumber : Bloomberg

Ulasan Pasar

Imbal hasil Surat Utang Negara pada perdagangan hari Rabu, 25 November 2015 mengalami penurunan didukung oleh hasil positif dari pelaksanaan lelang di hari Selasa serta meredanya tekanan terhadap nilai tukar rupiah. Perubahan tingkat imbal hasil berkisar antara 1 - 6 bps dimana sebagian besar Surat Utang Negara mengalami penurunan imbal hasil. Penurunan imbal hasil tersebut didorong oleh adanya kenaikan harga Surat Utang Negara di pasar sekunder, dimana pada perdagangan kemarin, kenaikan harga yang terjadi berkisar antara 2 - 35 bps. Kenaikan harga tersebut telah mendorong terjadinya penurunan imbal hasil Surat Utang Negara seri acuan bertenor 5 tahun sebesar 6 bps pada level 8,42%; imbal hasil seri acuan bertenor 10 tahun sebesar 5 bps pada level 8,56%; imbal hasil seri acuan bertenor 15 tahun sebesar 3 bps pada level 8,74%; dan imbal hasil seri acuan bertenor 20 tahun sebesar 3,2 bps pada level 8,81%. Faktor yang mendorong terjadinya kenaikan harga Surat Utang Negara pada perdagangan kemarin adalah hasil positif dari lelang penjualan Surat Utang Negara pada hari Selasa, dimana jumlah penawaran yang masuk mencapai Rp17,85 triliun yang diikuti oleh cukup kompetitifnya tingkat imbal hasil yang diminta oleh investor. Selain itu meredanya tekanan terhadap nilai tukar rupiah juga turut mendorong terjadinya kenaikan harga Surat Utang Negara di pasar sekunder.

Volume perdagangan Surat Utang Negara yang dilaporkan pada perdagangan kemarin mengalami penurunan dibandingkan dengan volume perdagangan sebelumnya, yaitu senilai Rp8,41 triliun dari 31 seri Surat Utang Negara yang diperdagangkan. Adapun volume perdagangan Surat Utang Negara seri acuan yang dilaporkan senilai Rp3,32 triliun. Obligasi Negara Seri FR0070 menjadi Surat Utang Negara dengan volume perdagangan terbesar, yaitu senilai Rp1,43 triliun dari 27 kali transaksi dengan harga rata - rata pada level 98,84% dan tingkat imbal hasilnya sebesar 8,56%. Adapun Obligasi Negara seri FR0073 menjadi Surat Utang Negara yang paling sering ditransaksikan yaitu sebanyak 53 kali dengan volume perdagangan sebesar Rp1,02 triliun. Sementara itu volume perdagangan obligasi korporasi yang dilaporkan pada perdagangan kemarin senilai Rp438,21 miliar dari 23 seri obligasi korporasi yang diperdagangkan. Obligasi Berkelanjutan II FIF Tahap II Tahun 2015 Seri A (FIFA02ACN2) menjadi obligasi korporasi dengan volume perdagangan terbesar, senilai Rp100 miliar dari 1 kali transaksi di harga 100% dan tingkat imbal hasilnya sebesar 8,49%. Adapun Obligasi Berkelanjutan I PLN Tahap II Tahun 2013 Seri A

(PPLN01ACN2) menjadi obligasi korporasi yang paling sering ditransaksikan sebanyak 8 kali transaksi dengan volume perdagangan senilai Rp40 miliar. Sementara itu nilai tukar rupiah ditutup pada level 13690,00 per dollar Amerika, menguat sebesar 28 pts (0,20%) dibandingkan dengan level penutupan sebelumnya. Sepanjang sesi perdagangan, nilai tukar rupiah terhadap dollar Amerika bergerak cukup berfluktuasi namun dengan kecenderungan mengalami penguatan pada kisaran 13633,00 hingga 13708,00 per dollar Amerika. Adapun dari nilai tukar mata uang regional, sebagian besar mata uang regional mengalami pelemahan terhadap dollar Amerika, dimana pelemahan terbesar didapati pada mata uang Won Korea Selatan dan diikuti oleh Ringgit Malaysia.

Pada perdagangan hari ini kami perkirakan harga Surat Utang Negara akan cenderung bergerak mendatar dengan perubahan harga yang tidak begitu besar. Setelah mengalami kenaikan harga dalam dua hari terakhir setelah pelaksanaan lelang penjualan Surat Utang Negara, pada hari ini kami perkirakan harga Surat Utang Negara akan cenderung bergerak terbatas. Dengan minimnya katalis dari dalam negeri, maka pelaku pasar akan mencermati data eksternal yang dirilis pada hari Rabu kemarin. Data pendapatan dan belanja personal (Personal Income and Outlays) Amerika pada periode Oktober 2015 menunjukkan adanya perbaikan, dimana tingkat pendapatan tumbuh sebesar 0,4% dibandingkan dengan bulan September 2015 dan tingkat belanja tumbuh sebesar 0,1% dibandingkan periode sebelumnya di bawah estimasi analis yang memperkirakan tingkat belanja akan tumbuh sebesar 0,3%. Dengan tingkat belanja yang masih rendah maka diperkirakan akan berdampak terhadap tingkat inflasi yang rendah pula, sehingga hal tersebut akan menjadi pertimbangan bagi Bank Sentral Amerika pada pertemuan di bulan Desember 2015 guna memutuskan apakah akan menaikkan tingkat suku bunga acuan atau tetap mempertahankan tingkat suku bunga acuan pada level terendah.

Rekomendasi

Secara teknikal, harga Surat Utang Negara masih berada pada area konsolidasi sehingga harga Surat Utang Negara kemungkinan masih akan bergerak dalam rentang perubahan harga yang terbatas. Dengan kondisi tersebut, maka kami masih menyarankan kepada investor untuk tetap mencermati arah pergerakan harga Surat Utang Negara di pasar sekunder dengan menerapkan strategi trading jangka pendek di tengah kondisi pasar yang masih bergerak berfluktuasi dalam rentang perubahan harga yang terbatas. Beberapa seri Surat Utang Negara yang cukup menarik untuk ditransaksikan diantaranya adalah FR0066, FR0069, FR0064, FR0058 dan FR0065.

Berita Pasar

❖ **Penerbitan Surat Utang Negara Non Tradable Seri SPNNT20160223 dengan Cara Private Placement.**

Pada hari Selasa, 24 November 2015, Kementerian Keuangan telah melakukan penerbitan Surat Utang Negara (SUN) dengan cara Private Placement dengan jumlah total sebesar Rp10.168.286.000.000,00 (sepuluh triliun seratus enam puluh delapan miliar dua ratus delapan puluh enam juta rupiah) yang transaksinya telah dilakukan pada tanggal 19 November 2015. SUN yang diterbitkan merupakan jenis Surat Perbendaharaan Negara (SPN) seri SPNNT20160223 dengan status tidak dapat diperdagangkan (non tradable).

Adapun pokok-pokok ketentuan dan persyaratan seri Surat Utang Negara tersebut adalah sebagai berikut:

Ketentuan & Persyaratan	
Total Nilai Nominal (<i>volume</i>)	Rp10.168.286.000.000,00
Jenis SUN	Surat Perbendaharaan Negara (SPN) seri SPNNT20160223
Status SUN	Tidak dapat diperdagangkan (Non tradable)
Kupon	Tanpa Kupon (Secara Diskonto)
<i>Yield</i>	6,75000%
Tanggal Jatuh Tempo	23 Februari 2016

❖ **PT Pemeringkat Efek Indonesia menetapkan peringkat "idBBB" terhadap peringkat PT Bima Multi Finance.**

Prospek dari peringkat tersebut adalah stabil. Peringkat yang sama juga diberikan terhadap Obligasi I Tahun 2013 Seri B yang diterbitkan oleh perseroan. Pada saat yang sama Pefindo juga memberikan peringkat "idBBB" terhadap rencana perseroan untuk menerbitkan Obligasi Berkelanjutan I Tahun 2015 dengan jumlah maksimum senilai Rp300 miliar. Peringkat tersebut mencerminkan keberadaan perseroan yang cukup lama di industri pembiayaan mobil bekas serta struktur permodalan yang di atas rata - rata. Hanya saja peringkat tersebut dibatasi oleh posisi pasar perseroan yang di bawah rata - rata, efisiensi operasional yang rendah serta adanya tekanan terhadap kualitas aset perseroan seiring dengan melemahnya kondisi ekonomi. Berdiri sejak tahun 1990 dengan nama awal PT Lautan Berlian Pacific Finance, perseroan beberapa kali mengganti nama perusahaan hingga pada 18 Oktober 2006 berganti nama menjadi PT Bima Multi Finance sehubungan dengan pengambilalihan oleh pemegang saham saat ini. Fokus bisnis perseroan adalah pembiayaan konsumen terutama pada pembiayaan motor dan mobil bekas.

Analisa Teknikal

❖ **IDR USD**



❖ **FR0069**



❖ **FR0070**



Harga Surat Utang Negara

Data per 25-Nov-15

Series	Coupon	Maturity	TTM	Price	1D	Spread (bps)	YTM	1D	YTM Spread (bps)	Duration	Mod Duration
FR30	10.750	15-May-16	0.47	101.57	101.56	↑ 1.20	7.287%	7.313%	↓ (2.58)	0.473	0.456
FR55	7.375	15-Sep-16	0.81	99.779	99.75	↑ 2.90	7.642%	7.680%	↓ (3.78)	0.787	0.758
FR60	6.250	15-Apr-17	1.39	97.662	97.586	↑ 7.60	8.056%	8.116%	↓ (5.99)	1.342	1.290
FR28	10.000	15-Jul-17	1.64	102.63	102.609	↑ 2.10	8.238%	8.252%	↓ (1.37)	1.503	1.443
FR66	5.250	15-May-18	2.47	93.149	93.064	↑ 8.50	8.374%	8.414%	↓ (4.05)	2.343	2.248
FR32	15.000	15-Jul-18	2.64	115.33	115.324	↑ 0.70	8.389%	8.392%	↓ (0.27)	2.202	2.113
FR38	11.600	15-Aug-18	2.72	107.54	107.521	↑ 1.60	8.432%	8.438%	↓ (0.64)	2.357	2.262
FR48	9.000	15-Sep-18	2.81	101.29	101.252	↑ 3.80	8.465%	8.480%	↓ (1.54)	2.502	2.401
FR69	7.875	15-Apr-19	3.39	98.383	98.221	↑ 16.20	8.429%	8.485%	↓ (5.65)	3.011	2.889
FR36	11.500	15-Sep-19	3.81	109.49	109.401	↑ 9.10	8.518%	8.545%	↓ (2.69)	3.157	3.028
FR31	11.000	15-Nov-20	4.97	109.77	109.695	↑ 7.40	8.546%	8.563%	↓ (1.75)	4.002	3.838
FR34	12.800	15-Jun-21	5.55	118.26	118.266	↓ (0.30)	8.593%	8.593%	↑ 0.06	4.071	3.904
FR53	8.250	15-Jul-21	5.64	99.128	99.006	↑ 12.20	8.444%	8.471%	↓ (2.78)	4.483	4.302
FR61	7.000	15-May-22	6.47	92.113	92.029	↑ 8.40	8.614%	8.632%	↓ (1.81)	5.246	5.029
FR35	12.900	15-Jun-22	6.55	120.9	120.883	↑ 1.40	8.653%	8.656%	↓ (0.25)	4.590	4.400
FR43	10.250	15-Jul-22	6.64	107.84	107.804	↑ 3.40	8.668%	8.675%	↓ (0.65)	4.880	4.677
FR63	5.625	15-May-23	7.47	83.56	83.511	↑ 4.90	8.658%	8.668%	↓ (1.01)	6.048	5.797
FR46	9.500	15-Jul-23	7.64	104.24	104.155	↑ 8.20	8.725%	8.739%	↓ (1.45)	5.470	5.242
FR39	11.750	15-Aug-23	7.72	116.57	116.559	↑ 0.80	8.749%	8.750%	↓ (0.13)	5.331	5.108
FR70	8.375	15-Mar-24	8.30	98.862	98.578	↑ 28.40	8.566%	8.615%	↓ (4.89)	6.037	5.789
FR44	10.000	15-Sep-24	8.81	107.4	107.454	↓ (5.50)	8.772%	8.763%	↑ 0.87	6.054	5.799
FR40	11.000	15-Sep-25	9.81	114.44	114.402	↑ 3.80	8.770%	8.775%	↓ (0.53)	6.367	6.099
FR56	8.375	15-Sep-26	10.81	98.659	98.336	↑ 32.30	8.565%	8.612%	↓ (4.69)	7.173	6.879
FR37	12.000	15-Sep-26	10.81	122.04	122.148	↓ (10.90)	8.794%	8.780%	↑ 1.38	6.638	6.358
FR59	7.000	15-May-27	11.47	87.326	87.318	↑ 0.80	8.774%	8.775%	↓ (0.12)	7.786	7.459
FR42	10.250	15-Jul-27	11.64	110.14	110.19	↓ (4.70)	8.834%	8.828%	↑ 0.61	7.045	6.747
FR47	10.000	15-Feb-28	12.22	108.43	108.477	↓ (4.80)	8.854%	8.848%	↑ 0.61	7.334	7.023
FR64	6.125	15-May-28	12.47	79.559	79.545	↑ 1.40	8.866%	8.868%	↓ (0.22)	8.387	8.031
FR71	9.000	15-Mar-29	13.30	101.92	101.694	↑ 22.60	8.750%	8.779%	↓ (2.87)	7.933	7.600
FR52	10.500	15-Aug-30	14.72	113.17	112.978	↑ 18.80	8.877%	8.898%	↓ (2.11)	8.009	7.668
FR73	8.750	15-May-31	15.47	99.939	99.643	↑ 29.60	8.757%	8.792%	↓ (3.54)	8.736	8.370
FR54	9.500	15-Jul-31	15.64	104.8	104.708	↑ 9.40	8.922%	8.933%	↓ (1.09)	8.340	7.984
FR58	8.250	15-Jun-32	16.55	94.225	93.995	↑ 23.00	8.923%	8.951%	↓ (2.81)	8.752	8.378
FR65	6.625	15-May-33	17.47	80.018	80.03	↓ (1.20)	8.900%	8.898%	↑ 0.16	9.731	9.316
FR68	8.375	15-Mar-34	18.30	96.024	95.748	↑ 27.60	8.814%	8.846%	↓ (3.16)	9.344	8.949
FR72	8.250	15-May-36	20.47	95.066	94.891	↑ 17.50	8.773%	8.792%	↓ (1.93)	9.939	9.522
FR45	9.750	15-May-37	21.47	106.38	106.174	↑ 21.00	9.069%	9.090%	↓ (2.13)	9.664	9.245
FR50	10.500	15-Jul-38	22.64	113.29	113.098	↑ 19.60	9.101%	9.120%	↓ (1.86)	9.415	9.006
FR57	9.500	15-May-41	25.47	103.74	103.447	↑ 29.20	9.119%	9.148%	↓ (2.89)	10.195	9.751
FR62	6.375	15-Apr-42	26.39	72.625	72.45	↑ 17.50	9.136%	9.159%	↓ (2.30)	10.890	10.414
FR67	8.750	15-Feb-44	28.22	95.822	95.685	↑ 13.70	9.164%	9.178%	↓ (1.42)	10.313	9.862

Sumber : Bloomberg, MNC Securities Calculation

Seri Acuan 2014 - 2015

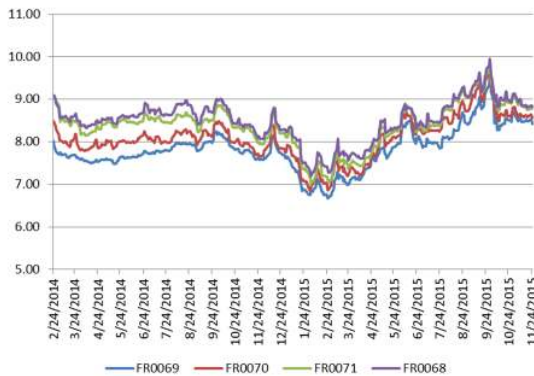
Seri Acuan 2016

Kepemilikan Surat Berharga Negara

	Des'13	Des'14	Jun'15	Jul'15	Agust'15	Sep'15	Okt'15	6-Nov-15	9-Nov-15	10-Nov-15	11-Nov-15	12-Nov-15	13-Nov-15
BANK	335,43	375,55	369,11	391,09	419,33	400,67	412,02	409,83	408,57	408,50	405,29	412,29	398,64
Government Institution	44,44	41,63	80,58	73,13	71,08	86,46	74,98	71,86	73,09	73,90	77,29	78,82	87,79
Bank Indonesia*	44,44	41,63	80,58	73,13	71,08	86,46	74,98	71,86	73,09	73,90	77,29	78,82	87,79
NON-BANK	615,38	792,78	906,74	905,51	902,04	905,27	938,20	942,51	942,54	941,80	941,62	942,09	946,78
Mutual Fund	42,50	45,79	56,28	58,35	59,08	61,63	62,18	62,01	61,93	61,93	61,95	62,09	61,98
Insurance	129,55	150,60	161,81	162,39	162,78	165,71	169,26	169,53	169,59	169,63	169,73	170,60	170,61
Foreign	323,83	461,35	537,53	533,63	525,68	523,38	528,76	533,20	533,27	532,47	532,20	531,39	536,24
- Foreign Government(s) & Central Bank(s)	78,39	103,42	102,34	102,17	102,24	110,88	112,70	110,40	110,29	110,18	110,18	109,95	110,11
Pension Fund	39,47	43,30	46,32	46,74	47,25	47,90	48,33	48,54	48,51	48,53	48,55	48,73	48,71
Securities	0,88	0,81	0,74	0,80	0,67	0,19	0,22	0,19	0,20	0,20	0,20	0,20	0,20
Individual	32,48	30,41	32,23	32,02	31,97	28,63	52,32	52,37	52,38	52,38	52,39	52,40	52,39
Others	46,68	60,51	71,82	71,57	74,61	77,83	77,12	76,67	76,66	76,66	76,60	76,69	76,65
TOTAL	995,25	1.209,96	1.356,43	1.369,73	1.392,45	1.392,41	1.425,20	1.424,20	1.424,20	1.424,20	1.424,20	1.433,20	1.433,20
Foreign Net Buy(Sell)	53,31	137,52	23,04	(3,90)	(7,96)	(2,30)	1,08	2,17	0,08	(0,81)	(0,27)	(0,81)	4,85

Sumber : Direktorat Jenderal Pengelolaan Pembiayaan dan Risiko

Imbal hasil Surat Utang Negara seri acuan



Sumber : Bloomberg

Perdagangan Surat Berharga Negara

Securities	High	Low	Last	Vol	Freq
FR0070	102.50	97.60	102.50	1438.59	27
FR0073	102.25	98.50	99.88	1025.94	53
FR0056	100.30	97.87	98.65	1023.51	46
FR0069	98.60	98.10	98.60	712.55	19
FR0068	99.75	93.00	99.25	684.03	40
FR0071	104.50	100.25	102.19	488.75	38
SPN03160211	98.90	98.89	98.89	450.00	2
FR0058	97.25	93.45	93.45	431.18	9
SPN12160902	95.32	95.23	95.32	400.00	2
SPN12160401	97.86	97.81	97.84	283.00	4

Sumber : CTP – Bursa Efek Indonesia

Grafik IndoBEX



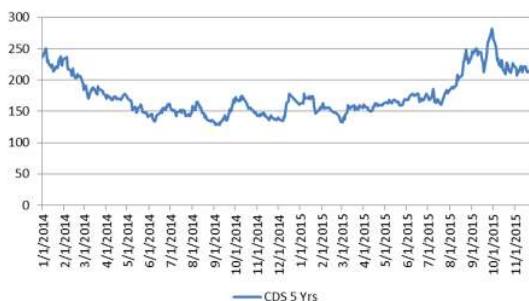
Sumber : Indonesian Bond Pricing Agency (IBPA) – Bursa Efek Indonesia

Perdagangan Obligasi Korporasi

Securities	Rating	High	Low	Last	Vol	Freq
FIFA02ACN2	idAAA	100.00	100.00	100.00	100.00	1
SANF01BCN1	idAA-	100.40	100.35	100.40	60.00	5
AISA01	idA-	98.62	98.60	98.62	40.00	2
NISP01BCN2	idAAA	100.10	100.05	100.05	40.00	2
PPLN01ACN2	idAAA	99.95	99.50	99.70	40.00	8
JSMR01CCN1S	idAAA	97.25	95.00	96.35	35.00	7
ASDF02CCN2	idAAA	100.40	100.30	100.30	26.00	6
ADMF02BCN2	idAAA	101.28	101.25	101.28	20.00	3
FAST01	idAA	100.15	99.98	100.15	20.00	4
PPGD02CCN3	idAA+	100.25	100.20	100.25	20.00	2

Sumber : CTP – Bursa Efek Indonesia

CDS 5-Yrs Spread



Sumber : Bloomberg

Imbal Hasil Surat Utang Global

	10 Years Bond	Last YLD	1D	Change	%	1W	Change	%	1M	Change	%	YTD	Change	%
USA		2.230	2.239	↓	(0.009)	-0.39%	2.274	↓	(0.044)	-1.93%	2.088	↑	0.142	6.81%
UK		1.856	1.867	↓	(0.011)	-0.60%	1.922	↓	(0.066)	-3.44%	1.860	↓	(0.004)	-0.23%
Germany		0.493	0.516	↓	(0.024)	-4.56%	0.505	↓	(0.013)	-2.48%	0.511	↓	(0.018)	-3.52%
Japan		0.298	0.315	↓	(0.017)	-5.40%	0.295	↑	0.003	1.02%	0.298	↓	(0.000)	0.00%
Philippines		3.308	3.340	↓	(0.032)	-0.95%	3.315	↓	(0.007)	-0.20%	3.103	↑	0.206	6.63%
Hong Kong		1.561	1.582	↓	(0.021)	-1.35%	1.619	↓	(0.058)	-3.59%	1.443	↑	0.118	8.19%
South Korea		2.268	2.296	↓	(0.028)	-1.21%	2.309	↓	(0.040)	-1.75%	2.117	↑	0.151	7.15%
Singapore		2.493	2.534	↓	(0.041)	-1.61%	2.612	↓	(0.119)	-4.54%	2.397	↑	0.096	4.00%
Thailand		2.738	2.789	↓	(0.051)	-1.84%	2.703	↑	0.035	1.28%	2.589	↑	0.149	5.74%
India		7.702	7.718	↓	(0.016)	-0.20%	7.668	↑	0.033	0.44%	7.582	↑	0.120	1.58%
Indonesia		8.562	8.612	↓	(0.050)	-0.58%	8.568	↓	(0.006)	-0.07%	8.621	↓	(0.059)	-0.69%
Malaysia		4.180	4.246	↓	(0.066)	-1.54%	4.334	↓	(0.154)	-3.56%	4.127	↑	0.053	1.28%
China		3.077	3.115	↓	(0.038)	-1.21%	3.157	↓	(0.079)	-2.51%	3.061	↑	0.016	0.52%

MNC Securities Research

I Made Adi Saputra | Fixed Income Analyst

imade.saputra@mncgroup.com

Ext : 52117

Fixed Income Division

021 – 2980 3299 (Hunting)

Andri Irvandi | Fixed Income Head Division

andri.irvandi@mncgroup.com

Ext : 52223

Arif Efendy | Head of Sales

arif.efendy@mncgroup.com

Ext : 52231

Johannes C Leuwol | Fixed Income Sales

teddy.leuwol@mncsecurities.com

Ext : 52226

Lintang Astuti | Fixed Income Sales

lintang.astuti@mncsecurities.com

Ext : 52227

Marlina Sabanita | Fixed Income Sales

marlina.sabanita@mncgroup.com

Ext : 52268

Ratna Nurhasanah | Fixed Income Sales

ratna.nurhasanah@mncgroup.com

Ext : 52228

Widyasari Rina Putri | Fixed Income Sales

widyasari.putri@mncgroup.com

Ext : 52269

Yoni Bambang Oetoro | Fixed Income Sales

yoni.oetoro@mncgroup.com

Ext : 52230

Disclaimer

This research report has been issued by PT MNC Securities It may not be reproduced or further distributed or published, in whole or in part, for any purpose. PT MNC Securities has based this document on information obtained from sources it believes to be reliable but which it has not independently verified; PT MNC Securities makes no guarantee, representation or warranty and accepts no responsibility to liability as to its accuracy or completeness. Expression of opinion herein are those of the research department only and are subject to change without notice. This document is not and should not be construed as an offer or the solicitation of an offer to purchase or subscribe or sell any investment. PT MNC Securities and its affiliates and/or their offices, directors and employees may own or have positions in any investment mentioned herein or any investment related thereto and may from time to time add to or dispose of any such investment. PT MNC Securities and its affiliates may act as market maker or have assumed an underwriting position in the securities of companies discusses herein (or investment related thereto) and may sell them to or buy them from customers on a principal basis and may also perform or seek to perform investment banking or underwriting services for or relating to those companies.

PT MNC Securities

Kantor Pusat

MNC Financial Center Lt 14—16
 Jl. Kebon Sirih No.21—27 Jakarta 10340
 ☎ 021 - 29803111 📠 021 - 39836868

Cabang	Alamat	Telepon/Fax
Jakarta Mangga Dua	Arkade Belanja Mangga Dua Ruko No 2 Jl Arteri Mangga Dua Raya, Jakarta 10620	☎ 021 - 6127668 📠 021 - 6127701
Jakarta Surya	Jl. Surya No. 20 Senopati, Jakarta Selatan 12190	☎ 021 - 72799989 📠 021 - 72799977
Jakarta Indovision	Wisma Indovision Lantai Dasar Jl Raya Panjang Z / III, Jakarta 11520	☎ 021 - 5813378 📠 021 - 5813380
Jakarta Gajah Mada	Mediterania Gajah Mada Residence Unit Ruko TUD 12 Jl. Gajah Mada 174, Jakarta Barat 11140	☎ 021- 63875567 📠 021- 63875568
Jakarta Taman Permata Buana	Ruko Taman Permata Buana Jalan Pulau Bira D1 No. 26, Jakarta Barat 11610	☎ 021 - 5803735 📠 021 - 58358063
Jakarta Kemayoran	Apartemen Mediterania Palace, Ruko C/OR/M Jl. Landasan Pacu Utara Selatan Blok A1 - Kav 2, Kemayoran, Jakarta Pusat 10630	☎ 021 - 30044599
Jakarta Kelapa Gading	Komplek Bukit Gading Mediterania Jl. Boulevard BGR Blok A/12 Kelapa Gading Barat, Jakarta Utara 14240	☎ 021 - 45842111 📠 021 - 45842110
Jakarta Gandaria	Arteri Pondok Indah Jl. Iskandar Muda No. 9 A, Jakarta Selatan 12240	☎ 021 - 7294243 📠 021 - 7294245
Jakarta Otisita	Jl. Otista Raya No.31A Jakarta Timur 13330	☎ 021 - 29360105 📠 021 - 29360106
Jakarta Gani Djemat	Plaza Gani Djemat, 5th Floor Jl. Imam Bonjol No. 76-78, Jakarta Pusat 10310	☎ 021 - 315 6178
Jakarta Gatot Subroto	Gedung Patra Jasa lantai 19 Suite 1988 Jl Jend Gatot Subroto Kav. 32-34, Jakarta Selatan 12950	☎ 021 - 52900008
Surabaya ICBC Center	Gedung ICBC Center Jl.Basuki Rahmat 16-18, Surabaya 60261	☎ 031 - 5317929 📠 0888 303 7338
Surabaya Sulawesi	Jl. Sulawesi No. 60 Surabaya 60281	☎ 031 - 5041690 📠 031 - 5041694
Medan	Jl. Karantina No 46 Kel. Durian, Kec Medan Timur, Medan 20235	☎ 061 - 6641905
Bandung	Jl. Gatot Subroto No. 2 Bandung - 40262	☎ 022 - 733 1916 📠 022 - 733 1915
Malang	Jl. Pahlawan TRIP No. 9 Malang 65112	☎ 0341 - 567555 📠 0341 - 586086
Solo	Gedung Graha Prioritas Lantai 1-2 Jl. Slamet Riyadi No.302 Solo 57141	☎ 0271 - 731779 📠 0271 - 637726
Denpasar	Gedung Bhakti Group Jl. Diponegoro No. 109, Denpasar - 80114	☎ 0361 - 264569 📠 0361 - 264563
Magelang	Komp. Kyai Langgeng Jl. Cempaka No. 8 B, Kel. Jurang Ombo, Magelang 56123	☎ 0293 - 313338 📠 0293 - 313438
Semarang Mutiara Marina	Rukan Mutiara Marina No. 36 Lt. 2 Kav 35 - 36 Semarang 50144	☎ 024 - 76631623 📠 024 - 76631627
Semarang Univ Dian Nuswantoro	Pojok BEI Universitas Dian Nuswantoro Jl. Nakula I No. 5-11, Semarang 50131	☎ 024 - 356 7010
Semarang Universitas STIKUBANK	Pojok BEI Universitas STIKUBANK Jl. Tri Lomba Juang, Semarang 50241	☎ 024 - 8414970
Bogor	Sentul City Jl. Ir. H. Djuanda No. 78, Sentul – Bogor 16810	☎ 021 - 87962291 📠 021 - 87962294
Makassar	Kompleks Rukan Ratulangi Blok. C12-C13 Jl. DR. Sam Ratulangi No. 7, Makassar - 90113	☎ 0411 - 858516 📠 0411 - 858526
Batam	Komplek Galaxy No.19 Jalan Imam Bonjol, Batam	☎ 0778 - 459997 📠 0778 - 456787
Tegal	Jl. Ahmad Yani No 237 Tegal - Jawa Tengah	☎ 0283 - 3357768 📠 0283 - 340520
Pati	Jalan HOS Cokroaminoto Gang 2 No. 1 Pati – Jawa Tengah	☎ 0295 - 382722 📠 0295 - 385093
Bandar Lampung	Jl. Brigjen Katamso No. 12 Tanjung Karang, Bandar Lampung 35111	☎ 0721 - 264569
Balikpapan	Jl. Jend Sudirman No.33 Balikpapan – Kalimantan Timur	☎ 0542 - 736259
Menado	Komp Mega Mas Blok 1 D No.19 Jl. Piere Tendean No 24 – 25, Menado 95111	☎ 0431 - 877888 📠 0431 - 876222
Jambi	Jl. GR. Djamin Datuk Bagindo No.7 Jambi 36142	☎ 0741 - 7554595