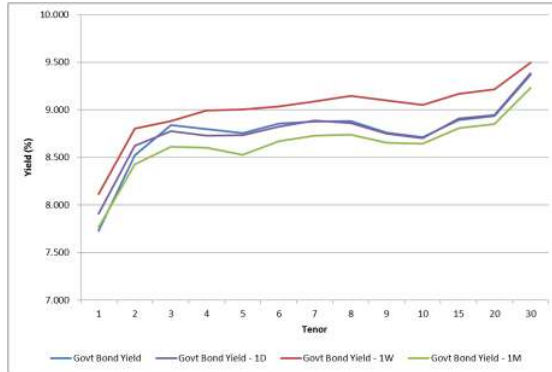


Kurva Imbal hasil Surat Utang Negara



Sumber : Bloomberg

Ulasan Pasar

Imbal hasil Surat Utang Negara pada perdagangan hari Selasa, 22 Desember 2015 bergerak bervariasi dengan masih menunjukkan kecenderungan mengalami kenaikan di tengah kondisi nilai tukar rupiah yang mengalami penguatan terhadap dollar Amerika. Perubahan tingkat imbal hasil berkisar antara 1 - 13 bps dimana imbal hasil Surat Utang Negara bertenor pendek terlihat mengalami penurunan imbal hasil yang cukup besar namun pada Surat Utang Negara bertenor menengah dan panjang cenderung mengalami kenaikan imbal hasil yang terbatas. Perubahan tingkat imbal hasil tersebut didorong oleh perubahan harga yang terjadi pada perdagangan kemarin yang berkisar antara 3 - 75 bps, dengan arah pergerakan harga yang cukup bervariasi di berbagai tenor Surat Utang Negara. Bervariasinya arah pergerakan harga Surat Utang Negara pada perdagangan kemarin mencerminkan reaksi pelaku pasar yang berbeda terhadap kondisi pasar surat utang di tengah hari perdagangan yang terbatas menjelang libur panjang di akhir pekan. Investor tidak terlalu agresif untuk melakukan pembelian Surat Utang Negara di pasar sekunder meskipun mendapatkan katalis positif dari penguatan nilai tukar rupiah terhadap dollar Amerika. Secara keseluruhan, perubahan harga yang terjadi pada perdagangan kemarin mendorong terjadinya kenaikan imbal hasil Surat Utang Negara seri acuan bertenor 5 tahun sebesar 6,7 bps pada level 8,68%; seri acuan bertenor 10 tahun dan 20 tahun masing - masing sebesar 1 bps pada level 8,71% dan 9,00%. Adapun untuk seri acuan bertenor 15 tahun mengalami penurunan imbal hasil sebesar 1 bps pada level 8,86%. Pelaku pasar yang tidak terlalu aktif melakukan transaksi menjelang libur panjang juga turut mempengaruhi terbatasnya pergerakan harga Surat Utang Negara dengan denominasi mata uang asing. Harga Surat Utang Negara dengan mata uang asing pada perdagangan kemarin relatif tidak banyak mengalami perubahan dibandingkan dengan level penutupan sebelumnya, dimana harga INDON19 mengalami kenaikan harga sebesar 1 bps sehingga mendorong terjadinya penurunan imbal hasil sebesar 0,14 bps pada level 3,07% dan harga INDON25 mengalami kenaikan harga sebesar 4 bps yang menyebabkan turunnya imbal hasil sebesar 0,63 bps pada level 4,729%. Adapun harga dari INDON45 tidak banyak mengalami perubahan dengan tingkat imbal hasil yang sebesar 5,797%.

Volume perdagangan Surat Utang Negara yang dilaporkan pada perdagangan kemarin senilai Rp8,75 triliun dari 35 seri Surat Utang

Negara yang diperdagangkan dimana volume perdagangan Surat Utang Negara seri acuan sebesar Rp3,79 triliun. Obligasi Negara seri FR0070 menjadi Surat Utang Negara dengan volume perdagangan terbesar, senilai Rp1,64 triliun dari 28 kali transaksi dengan harga rata - rata pada level 98,11% dan tingkat imbal hasilnya sebesar 8,69%. Adapun Obligasi Negara Ritel seri ORI012 masih menjadi Surat Utang Negara yang paling aktif diperdagangkan dengan jumlah transaksi sebanyak 203 kali dan volume perdagangan senilai Rp674,63 miliar. Sementara itu volume perdagangan obligasi korporasi yang dilaporkan pada perdagangan kemarin senilai Rp1,06 triliun dari 36 seri obligasi korporasi yang diperdagangkan. Obligasi Subordinasi Berkelanjutan I Bank Permata Tahap II Tahun 2012 (BNLI01SBCN2) menjadi obligasi korporasi dengan volume perdagangan terbesar, senilai Rp296,83 miliar dari 3 kali transaksi dengan harga rata - rata pada level 99,50% dan tingkat imbal hasilnya sebesar 9,55%. Adapun Obligasi I AKR Corporindo Tahun 2012 Seri B (AKRA01B) menjadi obligasi korporasi yang paling sering diperdagangkan, sebanyak 7 kali transaksi dengan volume perdagangan sebesar Rp30 miliar. Nilai tukar rupiah pada perdagangan kemarin ditutup menguat sebesar 137,00 pts (0,99%) pada level 13671,00 per dollar Amerika, melanjutkan penguatan yang terjadi dalam beberapa hari terakhir pasca keputusan Bank Sentral Amerika untuk menaikkan tingkat suku bunga acuan. Sepanjang sesi perdagangan, rupiah cenderung mengalami penguatan terhadap dollar Amerika dan diperdagangkan pada kisaran 13565,00 hingga 13761,00 per dollar Amerika. Bersama dengan mata uang Yen Jepang (JPY) dan Dollar Singapura (SGD), rupiah menjadi mata uang regional yang menunjukkan penguatan terhadap dollar Amerika.

Pada perdagangan hari ini kami perkirakan harga Surat Utang Negara akan cenderung bergerak terbatas di tengah hari perdagangan yang terbatas hingga akhir tahun 2015. Harga Surat Utang Negara akan berpeluang untuk mengalami pelemahan didorong oleh faktor eksternal dimana imbal hasil Surat Utang Amerika (US Treasury) pada perdagangan kemarin ditutup mengalami kenaikan. Pelaku pasar global mengantisipasi libur panjang di akhir pekan dengan melakukan penjualan portofolio mereka sehingga mendorong terjadinya kenaikan imbal hasil US Treasury dengan tenor 10 tahun pada level 2,234% dari level 2,197% pada perdagangan di hari Senin. Namun demikian, kami melihat bahwa penurunan harga yang terjadi akan dibatasi oleh faktor tren penguatan nilai tukar rupiah terhadap dollar Amerika. Penguatan rupiah yang terjadi dalam beberapa hari terakhir telah mendorong rupiah memasuki tren penguatan terhadap dollar Amerika. Hal tersebut diharapkan dapat menjadi katalis positif bagi pergerakan harga Surat Utang Negara pada perdagangan hari ini.

Rekomendasi

Adapun secara teknikal, harga Surat Utang Negara masih berada area konsolidasi, sehingga kami perkirakan harga akan bergerak terbatas dengan arah pergerakan harga yang akan bervariasi. Dengan kondisi tersebut, kami sarankan kepada investor untuk tetap mencermati arah pergerakan harga Surat Utang Negara di pasar sekunder dengan melakukan strategi trading jangka pendek di tengah harga Surat Utang Negara yang masih bergerak berfluktuasi. Dengan asumsi rupiah masih melanjutkan tren penguatan terhadap dollar Amerika, maka kami perkirakan hingga akhir tahun 2015 harga Surat Utang Negara masih berpeluang untuk mengalami kenaikan. Sementara itu bagi investor dengan

horizon investasi jangka panjang, kami masih menyarankan untuk melakukan pembelian secara bertahap terhadap Surat Utang Negara dengan pilihan pada seri FR0063, FR0070, FR0059, FR0064, FR0058, FR0065 dan FR0068.

Berita Pasar

❖ Kepemilikan investor asing di Surat Berharga Negara masih menunjukkan penurunan.

Berdasarkan data kepemilikan Surat Berharga Negara yang dapat diperdagangkan per tanggal 18 Desember 2015, kepemilikan investor asing di Surat Berharga Negara senilai Rp547,18 triliun. Jumlah tersebut setara dengan 37,83% dari total outstanding Surat Berharga Negara yang dapat diperdagangkan yang nilainya sebesar Rp1446,43 triliun. Kepemilikan oleh investor asing tersebut mengalami penurunan sebesar Rp103 miliar dibandingkan dengan posisi kepemilikan per tanggal 17 Desember 2015. Dengan penurunan kepemilikan tersebut, investor asing telah melakukan penjualan bersih Surat Berharga Negara yang terlihat sejak tanggal 10 Desember 2015, dengan jumlah yang dilepas senilai Rp5,46 triliun. Hal tersebut menyebabkan investor asing di bulan Desember 2015 mencatatkan penjualan bersih (net sell) Surat Berharga Negara senilai Rp1,34 triliun. Namun demikian, di sepanjang tahun 2015, investor asing masih mencatatkan pembelian bersih Surat Berharga Negara senilai Rp85,83 triliun. Faktor pelemahan nilai tukar rupiah terhadap dollar Amerika menjelang pelaksanaan Rapat Dewan Gubernur Bank Sentral Amerika pada pekan lalu menjadi faktor yang mendorong penjualan Surat Berharga Negara oleh investor asing.

❖ Pencatatan Obligasi Berkelanjutan I Bima Multi Finance Tahap I Tahun 2015 dan Pencatatan Obligasi Berkelanjutan I WOM Finance Tahap IV Tahun 2015.

Pada hari ini, Obligasi Berkelanjutan I Bima Multi Finance Tahap I Tahun 2015 yang diterbitkan oleh PT Bima Multi Finance dan Obligasi Berkelanjutan I WOM Finance Tahap IV Tahun 2015 yang diterbitkan oleh PT Wahana Ottomitra Multiartha Tbk. mulai dicatitkan di Bursa Efek Indonesia. Obligasi Berkelanjutan I Bima Multi Finance Tahap I Tahun 2015 yang akan dicatitkan senilai Rp150.000.000.000,- terdiri dari: Seri A (BIMF01ACN1) senilai Rp108.000.000.000,- berjangka waktu 370 hari dan Seri B (BIMF01BCN1) senilai Rp42.000.000.000,- berjangka waktu 3 tahun. Hasil pemeringkatan dari PT Pemeringkat Efek Indonesia untuk Obligasi tersebut adalah "idBBB". Adapun Obligasi Berkelanjutan I WOM Finance Tahap IV Tahun 2015 yang dicatitkan senilai Rp600.000.000.000,- terdiri dari Seri A (WOMF01ACN4) senilai Rp203.000.000.000,- berjangka waktu 370 hari dan Seri B (WOMF01BCN4) senilai Rp397.000.000.000,- berjangka waktu 3 tahun. Hasil pemeringkatan dari PT Fitch Ratings Indonesia untuk Obligasi ini adalah "AA(idn)". Dengan demikian total emisi Obligasi dan Sukuk yang sudah tercatat sepanjang tahun 2015 adalah 53 emisi dari 38 emiten senilai Rp61,87 triliun.

Analisa Teknikal

❖ IDR USD



❖ FR0069



❖ FR0070



Harga Surat Utang Negara

22-Dec-15

Series	Coupon	Maturity	TTM	Price	1D	Spread (bps)	YTM	1D YTM	YTM Spread (bps)	Duration	Mod Duration	
FR30	10.750	15-May-16	0.40	101.27	101.266	↑	0.60	7.382%	7.397%	↓ (1.51)	0.398	0.384
FR55	7.375	15-Sep-16	0.73	99.559	99.475	↑	8.40	7.982%	8.103%	↓ (12.07)	0.713	0.686
FR60	6.250	15-Apr-17	1.31	97.366	97.389	↓	(2.30)	8.396%	8.377%	↑ 1.92	1.268	1.217
FR28	10.000	15-Jul-17	1.56	102.4	102.229	↑	17.00	8.326%	8.442%	↓ (11.62)	1.429	1.372
FR66	5.250	15-May-18	2.40	92.72	92.797	↓	(7.70)	8.673%	8.635%	↑ 3.80	2.268	2.174
FR32	15.000	15-Jul-18	2.56	114.26	114.405	↓	(14.90)	8.674%	8.614%	↑ 6.05	2.127	2.039
FR38	11.600	15-Aug-18	2.65	106.8	106.918	↓	(11.90)	8.662%	8.613%	↑ 4.90	2.283	2.188
FR48	9.000	15-Sep-18	2.73	100.74	100.819	↓	(7.70)	8.679%	8.647%	↑ 3.21	2.427	2.326
FR69	7.875	15-Apr-19	3.31	97.688	97.868	↓	(18.00)	8.686%	8.621%	↑ 6.45	2.935	2.813
FR36	11.500	15-Sep-19	3.73	108.46	108.703	↓	(24.20)	8.782%	8.708%	↑ 7.34	3.080	2.950
FR31	11.000	15-Nov-20	4.90	108.76	109.001	↓	(24.00)	8.757%	8.699%	↑ 5.80	3.923	3.759
FR34	12.800	15-Jun-21	5.48	117.13	117.318	↓	(18.40)	8.792%	8.753%	↑ 3.88	4.210	4.032
FR53	8.250	15-Jul-21	5.56	98.094	98.219	↓	(12.50)	8.687%	8.658%	↑ 2.91	4.402	4.219
FR61	7.000	15-May-22	6.40	91.384	91.522	↓	(13.80)	8.787%	8.756%	↑ 3.03	5.166	4.948
FR35	12.900	15-Jun-22	6.48	119.66	119.717	↓	(5.60)	8.848%	8.838%	↑ 1.03	4.750	4.549
FR43	10.250	15-Jul-22	6.56	107.08	107.038	↑	4.60	8.804%	8.813%	↓ (0.90)	4.800	4.597
FR63	5.625	15-May-23	7.40	82.975	83.055	↓	(8.00)	8.803%	8.786%	↑ 1.67	5.967	5.715
FR46	9.500	15-Jul-23	7.56	103.54	103.635	↓	(9.30)	8.846%	8.829%	↑ 1.67	5.389	5.160
FR39	11.750	15-Aug-23	7.65	115.87	115.905	↓	(3.30)	8.846%	8.840%	↑ 0.55	5.251	5.029
FR70	8.375	15-Mar-24	8.23	98.034	98.093	↓	(5.90)	8.711%	8.700%	↑ 1.03	5.951	5.703
FR44	10.000	15-Sep-24	8.73	106.85	106.985	↓	(14.00)	8.853%	8.831%	↑ 2.23	5.972	5.719
FR40	11.000	15-Sep-25	9.73	113.32	113.718	↓	(39.90)	8.919%	8.862%	↑ 5.70	6.276	6.008
FR56	8.375	15-Sep-26	10.73	97.982	98.038	↓	(5.40)	8.664%	8.656%	↑ 0.79	7.085	6.791
FR37	12.000	15-Sep-26	10.73	120.98	121.286	↓	(31.00)	8.918%	8.878%	↑ 3.98	6.546	6.267
FR59	7.000	15-May-27	11.40	86.537	86.619	↓	(8.20)	8.902%	8.890%	↑ 1.28	7.692	7.364
FR42	10.250	15-Jul-27	11.56	109.2	109.465	↓	(27.00)	8.955%	8.920%	↑ 3.56	6.951	6.653
FR47	10.000	15-Feb-28	12.15	107.43	107.554	↓	(12.50)	8.980%	8.964%	↑ 1.63	7.237	6.926
FR64	6.125	15-May-28	12.40	78.976	79.168	↓	(19.20)	8.967%	8.937%	↑ 3.03	8.294	7.938
FR71	9.000	15-Mar-29	13.23	101.03	100.961	↑	7.00	8.863%	8.872%	↓ (0.90)	7.834	7.501
FR52	10.500	15-Aug-30	14.65	111.75	112.289	↓	(53.60)	9.034%	8.973%	↑ 6.13	7.894	7.553
FR73	8.750	15-May-31	15.40	99.166	99.062	↑	10.40	8.848%	8.861%	↓ (1.26)	8.636	8.270
FR54	9.500	15-Jul-31	15.56	103.99	103.882	↑	10.70	9.017%	9.029%	↓ (1.26)	8.238	7.883
FR58	8.250	15-Jun-32	16.48	93.13	93.344	↓	(21.40)	9.060%	9.034%	↑ 2.66	9.014	8.624
FR65	6.625	15-May-33	17.40	79.059	79.243	↓	(18.40)	9.033%	9.008%	↑ 2.51	9.607	9.192
FR68	8.375	15-Mar-34	18.23	94.36	94.404	↓	(4.40)	9.008%	9.003%	↑ 0.52	9.193	8.797
FR72	8.250	15-May-36	20.40	94	93.971	↑	2.90	8.891%	8.894%	↓ (0.33)	9.810	9.392
FR45	9.750	15-May-37	21.40	105.07	104.334	↑	73.90	9.202%	9.279%	↓ (7.69)	9.526	9.107
FR50	10.500	15-Jul-38	22.56	111.96	111.426	↑	53.00	9.229%	9.281%	↓ (5.15)	9.275	8.866
FR57	9.500	15-May-41	25.40	101.67	101.705	↓	(3.40)	9.325%	9.322%	↑ 0.35	9.996	9.550
FR62	6.375	15-Apr-42	26.31	71.143	71.207	↓	(6.40)	9.336%	9.327%	↑ 0.87	10.674	10.198
FR67	8.750	15-Feb-44	28.15	94.517	94.306	↑	21.10	9.301%	9.323%	↓ (2.24)	10.143	9.692

Sumber : Bloomberg, MNC Securities Calculation

Seri Acuan 2014 - 2015

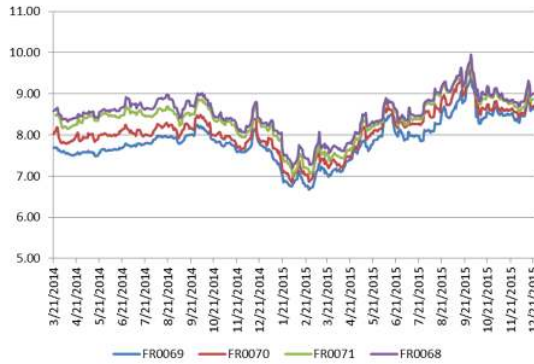
Seri Acuan 2016

Kepemilikan Surat Berharga Negara

	Des'13	Des'14	Mar'15	Jun'15	Sep'15	Okt'15	Nop'15	15-Dec-15	16-Dec-15	17-Dec-15	18-Dec-15
BANK	335,43	375,55	349,26	369,11	400,67	412,02	413,99	429,39	441,52	430,80	419,43
Institusi Pemerintah	44,44	41,63	85,40	80,58	86,46	74,98	67,09	61,90	51,17	63,44	76,51
Bank Indonesia *	44,44	41,63	85,40	80,58	86,46	74,98	67,09	61,90	51,17	63,44	76,51
NON-BANK	615,38	792,78	870,83	906,74	905,27	938,20	956,85	955,15	953,74	952,19	950,50
Reksadana	42,50	45,79	50,19	56,28	61,63	62,18	59,47	59,95	60,04	60,27	60,34
Asuransi	129,55	150,60	155,54	161,81	165,71	169,26	170,86	171,56	171,72	171,81	171,89
Asing	323,83	461,35	504,08	537,53	523,38	528,76	548,52	548,22	547,60	547,28	547,18
- Pemerintahan dan Bank Sentral	78,39	103,42	101,41	102,34	110,88	112,70	109,49	109,82	110,07	110,24	110,27
Dana Pensiun	39,47	43,30	44,73	46,32	47,90	48,33	48,69	48,95	49,09	49,32	49,37
Sekuritas	0,88	0,81	0,63	0,74	0,19	0,22	0,15	0,43	0,25	0,20	0,11
Individual	32,48	30,41	47,63	32,23	28,63	52,32	52,40	49,22	47,63	46,11	44,35
Lain - lain	46,68	60,51	68,03	71,82	77,83	77,12	76,76	76,82	77,40	77,20	77,26
TOTAL	995,25	1.209,96	1.305,49	1.356,43	1.392,41	1.425,20	1.437,93	1.446,43	1.446,43	1.446,43	1.446,43
Asing Beli (jual)	53,31	137,52	42,72	33,46	(14,16)	5,39	19,75	(0,30)	(0,62)	(0,32)	(0,10)

Sumber : Direktorat Jenderal Pengelolaan Pembiayaan dan Risiko

Imbal hasil Surat Utang Negara seri acuan



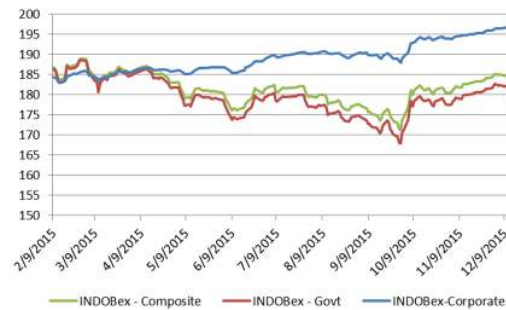
Sumber : Bloomberg

Perdagangan Surat Berharga Negara

Securities	High	Low	Last	Vol	Freq
FR0070	100.10	97.85	97.90	1642.06	28
FR0069	97.90	97.55	97.55	1101.08	17
FR0073	102.75	98.00	101.25	874.93	33
ORI012	104.00	99.00	100.40	674.64	203
FR0071	104.00	100.50	103.25	588.61	22
FR0068	108.50	92.05	97.50	465.44	49
FR0053	98.25	98.00	98.00	461.00	11
FR0028	102.00	102.00	102.00	451.40	4
FR0072	99.50	92.14	96.75	367.80	45
ORI011	100.40	98.75	99.50	290.57	10

Sumber : CTP – Bursa Efek Indonesia

Grafik IndoBEX



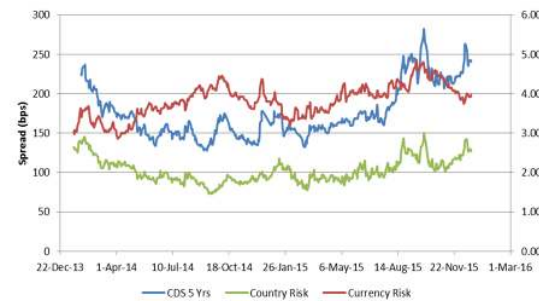
Sumber : Indonesian Bond Pricing Agency (IBPA) – Bursa Efek Indonesia

Perdagangan Obligasi Korporasi

Securities	Rating	High	Low	Last	Vol	Freq
BNLI01SBCN2	idAA+	99.50	98.07	99.50	296.83	3
PNBN04SB	idAA-	101.20	101.20	101.20	145.17	1
WOMF01BCN4	AA(idn)	100.07	99.90	99.90	94.00	6
SIEXCL01ACN1	AAA(idn)	100.02	100.01	100.02	66.00	4
BNGA01SB	AA(idn)	101.71	101.71	101.71	56.00	1
PNBN01SBCN1	idAA-	99.50	99.50	99.50	50.00	1
ASDF01BCN3	idAAA	99.78	99.61	99.75	43.00	6
PPGD13B	idAA+	104.35	103.50	103.50	40.00	4
AKRA01B	idAA-	103.55	93.20	93.20	30.00	7
SMADMFO2ACN1	idAAA(sy)	100.01	100.00	100.01	28.00	2

Sumber : CTP – Bursa Efek Indonesia

Grafik Resiko



Sumber : Bloomberg

Imbal Hasil Surat Utang Global

	Last YLD	1D	Change	%	1W	Change	%	1M	Change	%	YTD	Change	%
USA	2.189	2.193	↓ (0.004)	-0.16%	2.267	↓ (0.078)	-3.43%	2.263	↓ (0.074)	-3.28%	2.172	↑ 0.017	0.78%
UK	1.821	1.815	↑ 0.006	0.32%	1.937	↓ (0.116)	-6.00%	1.873	↓ (0.052)	-2.78%	1.755	↑ 0.066	3.77%
Germany	0.561	0.549	↑ 0.011	2.07%	0.640	↓ (0.079)	-12.39%	0.479	↑ 0.082	17.20%	0.538	↑ 0.022	4.16%
Japan	0.269	0.275	↓ (0.006)	-2.18%	0.291	↓ (0.022)	-7.56%	0.319	↓ (0.050)	-15.67%	0.322	↓ (0.053)	-16.43%
Philippines	3.340	3.373	↓ (0.032)	-0.96%	3.382	↓ (0.041)	-1.22%	3.314	↑ 0.026	0.79%	3.585	↓ (0.244)	-6.81%
South Korea	2.114	2.101	↑ 0.014	0.66%	2.205	↓ (0.090)	-4.09%	2.280	↓ (0.166)	-7.28%	2.628	↓ (0.513)	-19.53%
Singapore	2.445	2.462	↓ (0.017)	-0.71%	2.555	↓ (0.110)	-4.32%	2.518	↓ (0.073)	-2.91%	2.270	↑ 0.175	7.69%
Thailand	2.543	2.568	↓ (0.025)	-0.97%	2.628	↓ (0.085)	-3.23%	2.790	↓ (0.247)	-8.86%	2.693	↓ (0.150)	-5.57%
India	7.781	7.769	↑ 0.012	0.15%	7.787	↓ (0.006)	-0.08%	7.697	↑ 0.084	1.10%	7.855	↓ (0.074)	-0.95%
Indonesia	8.665	8.657	↑ 0.008	0.09%	8.996	↓ (0.331)	-3.68%	8.603	↑ 0.062	0.72%	7.753	↑ 0.912	11.76%
Malaysia	4.233	4.221	↑ 0.012	0.27%	4.364	↓ (0.131)	-3.00%	4.260	↓ (0.027)	-0.63%	4.119	↑ 0.114	2.77%
China	2.857	2.891	↓ (0.034)	-1.17%	3.012	↓ (0.154)	-5.12%	3.150	↓ (0.293)	-9.29%	3.631	↓ (0.774)	-21.31%

Sumber : Bloomberg, MNC Securities Calculation

MNC Securities Research

I Made Adi Saputra | Fixed Income Analyst

imade.saputra@mncgroup.com

Ext : 52117

Fixed Income Division

021 – 2980 3299 (Hunting)

Andri Irvandi | Fixed Income Head Division

andri.irvandi@mncgroup.com

Ext : 52223

Arif Efendy | Head of Sales

arif.efendy@mncgroup.com

Ext : 52231

Johannes C Leuwol | Fixed Income Sales

teddy.leuwol@mncsecurities.com

Ext : 52226

Lintang Astuti | Fixed Income Sales

lintang.astuti@mncsecurities.com

Ext : 52227

Marlina Sabanita | Fixed Income Sales

marlina.sabanita@mncgroup.com

Ext : 52268

Ratna Nurhasanah | Fixed Income Sales

ratna.nurhasanah@mncgroup.com

Ext : 52228

Widyasari Rina Putri | Fixed Income Sales

widyasari.putri@mncgroup.com

Ext : 52269

Yoni Bambang Oetoro | Fixed Income Sales

yoni.oetoro@mncgroup.com

Ext : 52230

Disclaimer

This research report has been issued by PT MNC Securities It may not be reproduced or further distributed or published, in whole or in part, for any purpose. PT MNC Securities has based this document on information obtained from sources it believes to be reliable but which it has not independently verified; PT MNC Securities makes no guarantee, representation or warranty and accepts no responsibility to liability as to its accuracy or completeness. Expression of opinion herein are those of the research department only and are subject to change without notice. This document is not and should not be construed as an offer or the solicitation of an offer to purchase or subscribe or sell any investment. PT MNC Securities and its affiliates and/or their offices, directors and employees may own or have positions in any investment mentioned herein or any investment related thereto and may from time to time add to or dispose of any such investment. PT MNC Securities and its affiliates may act as market maker or have assumed an underwriting position in the securities of companies discusses herein (or investment related thereto) and may sell them to or buy them from customers on a principal basis and may also perform or seek to perform investment banking or underwriting services for or relating to those companies.

PT MNC Securities

Kantor Pusat

MNC Financial Center Lt 14—16
 Jl. Kebon Sirih No.21—27 Jakarta 10340
 ☎ 021 - 29803111 📠 021 - 39836868

Cabang	Alamat	Telepon/Fax
Jakarta Mangga Dua	Arkade Belanja Mangga Dua Ruko No 2 Jl Arteri Mangga Dua Raya, Jakarta 10620	☎ 021 - 6127668 📠 021 - 6127701
Jakarta Suryo	Jl. Suryo No. 20 Senopati, Jakarta Selatan 12190	☎ 021 - 72799989 📠 021 - 72799977
Jakarta Indovision	Wisma Indovision Lantai Dasar Jl Raya Panjang Z / III, Jakarta 11520	☎ 021 - 5813378 📠 021- 5813380
Jakarta Gajah Mada	Mediterania Gajah Mada Residence Unit Ruko TUD 12 Jl. Gajah Mada 174, Jakarta Barat 11140	☎ 021- 63875567 📠 021- 63875568
Jakarta Taman Permata Buana	Ruko Taman Permata Buana Jalan Pulau Bira D1 No. 26, Jakarta Barat 11610	☎ 021 - 5803735 📠 021 - 58358063
Jakarta Kemayoran	Apartemen Mediterania Palace, Ruko C/OR/M Jl. Landasan Pacu Utara Selatan Blok A1 - Kav 2, Kemayoran, Jakarta Pusat 10630	☎ 021 - 30044599
Jakarta Kelapa Gading	Komplek Bukit Gading Mediterania Jl. Boulevard BGR Blok A/12 Kelapa Gading Barat, Jakarta Utara 14240	☎ 021 - 45842111 📠 021 - 45842110
Jakarta Gandaria	Arteri Pondok Indah Jl. Iskandar Muda No. 9 A, Jakarta Selatan 12240	☎ 021 - 7294243 📠 021 - 7294245
Jakarta Otisita	Jl. Otista Raya No.31A Jakarta Timur 13330	☎ 021 - 29360105 📠 021 - 29360106
Jakarta Gani Djemat	Plaza Gani Djemat, 5th Floor Jl. Imam Bonjol No. 76-78, Jakarta Pusat 10310	☎ 021 - 315 6178
Jakarta Gatot Subroto	Gedung Patra Jasa lantai 19 Suite 1988 Jl Jend Gatot Subroto Kav. 32-34, Jakarta Selatan 12950	☎ 021 - 52900008
Surabaya ICBC Center	Gedung ICBC Center Jl.Basuki Rahmat 16-18, Surabaya 60261	☎ 031 - 5317929 📠 0888 303 7338
Surabaya Sulawesi	Jl. Sulawesi No. 60 Surabaya 60281	☎ 031 - 5041690 📠 031 - 5041694
Medan	Jl. Karantina No 46 Kel. Durian, Kec Medan Timur, Medan 20235	☎ 061 - 6641905
Bandung	Jl. Gatot Subroto No. 2 Bandung - 40262	☎ 022 - 733 1916 📠 022 - 733 1915
Malang	Jl. Pahlawan TRIP No. 9 Malang 65112	☎ 0341 - 567555 📠 0341 - 586086
Solo	Gedung Graha Prioritas Lantai 1-2 Jl. Slamet Riyadi No.302 Solo 57141	☎ 0271 - 731779 📠 0271 - 637726
Denpasar	Gedung Bhakti Group Jl. Diponegoro No. 109, Denpasar - 80114	☎ 0361 - 264569 📠 0361 - 264563
Magelang	Komp. Kyai Langgeng Jl. Cempaka No. 8 B, Kel. Jurang Ombo, Magelang 56123	☎ 0293 - 313338 📠 0293 - 313438
Semarang Mutiara Marina	Rukan Mutiara Marina No. 36 Lt. 2 Kav 35 - 36 Semarang 50144	☎ 024 - 76631623 📠 024 - 76631627
Semarang Univ Dian Nuswantoro	Pojok BEI Universitas Dian Nuswantoro Jl. Nakula I No. 5-11, Semarang 50131	☎ 024 - 356 7010
Semarang Universitas STIKUBANK	Pojok BEI Universitas STIKUBANK Jl. Tri Lomba Juang, Semarang 50241	☎ 024 - 8414970
Bogor	Sentul City Jl. Ir. H. Djuanda No. 78, Sentul – Bogor 16810	☎ 021 - 87962291 📠 021 - 87962294
Makassar	Kompleks Rukan Ratulangi Blok. C12-C13 Jl. DR. Sam Ratulangi No. 7, Makassar - 90113	☎ 0411 - 858516 📠 0411 - 858526
Batam	Komplek Galaxy No.19 Jalan Imam Bonjol, Batam	☎ 0778 - 459997 📠 0778 - 456787
Tegal	Jl. Ahmad Yani No 237 Tegal - Jawa Tengah	☎ 0283 - 3357768 📠 0283 - 340520
Pati	Jalan HOS Cokroaminoto Gang 2 No. 1 Pati – Jawa Tengah	☎ 0295 - 382722 📠 0295 - 385093
Bandar Lampung	Jl. Brigjen Katamso No. 12 Tanjung Karang, Bandar Lampung 35111	☎ 0721 - 264569
Balikpapan	Jl. Jend Sudirman No.33 Balikpapan – Kalimantan Timur	☎ 0542 - 736259
Menado	Komp Mega Mas Blok 1 D No.19 Jl. Piere Tendean No 24 – 25, Menado 95111	☎ 0431 - 877888 📠 0431 - 876222
Jambi	Jl. GR. Djamin Datuk Bagindo No.7 Jambi 36142	☎ 0741 - 7554595